

**SPRAWOZDANIE Z DZIAŁALNOŚCI
POWIATOWEGO URZĘDU PRACY
W RYKACH ZA ROK 2011**

Spis treści:

I.	Wstęp	3
II.	Struktura bezrobotnych w Powiecie Ryckim w 2011 r.	5
III.	Rejestracja i obsługa bezrobotnych.....	10
IV.	Działania na rzecz aktywizacji zawodowej osób bezrobotnych.....	13
1.	Usługi rynku pracy	13
1.1	Pośrednictwo pracy	13
1.2	Poradnictwo zawodowe i informacja zawodowa.....	15
1.3	Pomoc w aktywnym poszukiwaniu pracy.....	16
1.4	Szkolenia.....	18
2.	Instrumenty rynku pracy.....	19
2.1	Środki na rozpoczęcie działalności gospodarczej	19
2.2	Wyposażanie lub doposażenie stanowisk pracy	20
2.3	Prace interwencyjne	21
2.4	Roboty publiczne	22
2.5	Staż	23
2.6	Prace społecznie użyteczne.....	24
2.7	Dodatek aktywizacyjny	25
3.	Projekty współfinansowane z Europejskiego Funduszu Społecznego.....	25
4.	Efektywność usług i instrumentów rynku pracy.....	26
V.	Wydatki PUP w Rykach w roku 2011.....	28
VI.	Podsumowanie.....	29

I. Wstęp

Powiatowy Urząd Pracy (PUP) w Rykach realizuje swoje zadania zgodnie z ustawą z dnia 20 kwietnia 2004 r. o *promocji zatrudnienia i instytucjach rynku pracy* (Dz. U. z 2008 r. Nr 69, poz. 415, z późn. zm.). Do najważniejszych zadań należą:

- 1) opracowanie i realizacja programu promocji zatrudnienia oraz aktywizacji lokalnego rynku pracy, stanowiącego część powiatowej strategii rozwiązywania problemów społecznych,
- 2) pozyskiwanie i gospodarowanie środkami finansowymi na realizację zadań z zakresu aktywizacji lokalnego rynku pracy,
- 3) udzielanie pomocy bezrobotnym i poszukującym pracy w znalezieniu pracy przez pośrednictwo pracy, poradnictwo zawodowe i informację zawodową oraz pomoc w aktywnym poszukiwaniu pracy,
- 4) udzielanie pomocy pracodawcom w pozyskiwaniu pracowników, przez pośrednictwo pracy oraz poradnictwo zawodowe i informację zawodową,
- 5) rejestrowanie bezrobotnych i poszukujących pracy,
- 6) inicjowanie i wdrażanie instrumentów rynku pracy,
- 7) inicjowanie, organizowanie i finansowanie usług rynku pracy,
- 8) inicjowanie, organizowanie i finansowanie projektów lokalnych i innych działań na rzecz aktywizacji bezrobotnych,
- 9) opracowywanie analiz i sprawozdań, w tym prowadzenie monitoringu zawodów deficytowych i nadwyżkowych, oraz dokonywanie ocen dotyczących rynku pracy na potrzeby Powiatowej Rady Zatrudnienia oraz organów zatrudnienia,
- 10) inicjowanie i realizowanie przedsięwzięć mających na celu rozwiązanie lub złagodzenie problemów związanych z planowanymi zwolnieniami grupowymi pracowników z przyczyn dotyczących zakładu pracy,
- 11) współdziałanie z Powiatową Radą Zatrudnienia w Rykach w zakresie promocji zatrudnienia oraz wykorzystania środków z Funduszu Pracy,
- 12) współpraca z gminami w zakresie upowszechniania ofert pracy, upowszechniania informacji o usługach poradnictwa zawodowego i szkoleniach, organizacji robót publicznych oraz zatrudnienia socjalnego,
- 13) przyznawanie i wypłacanie zasiłków oraz innych świadczeń z tytułu bezrobocia,
- 14) wydawanie decyzji o:
 - uznaniu lub odmowie uznania danej osoby za bezrobotną oraz utracie statusu bezrobotnego,
 - przyznaniu, odmowie przyznania, wstrzymaniu lub wznowieniu wypłaty oraz utracie lub pozbawieniu prawa do zasiłku, stypendium i innych finansowanych z Funduszu Pracy świadczeń niewynikających z zawartych umów,
 - obowiązku zwrotu nienależnie pobranego zasiłku, stypendium, innych nienależnie pobranych świadczeń lub kosztów szkolenia finansowanych z Funduszu Pracy,
 - odroczeniu terminu spłaty, rozłożeniu na raty lub umorzeniu części albo całości nienależnie pobranego świadczenia udzielonego z Funduszu Pracy,
- 15) realizowanie zadań wynikających z koordynacji systemów zabezpieczenia społecznego państw członkowskich Unii Europejskiej oraz państw, z którymi

- Unia Europejska zawarła umowy o swobodzie przepływu osób, w szczególności realizowanie zadań z zakresu udziału w sieci EURES,
- 16) realizowanie zadań związanych z międzynarodowym przepływem pracowników,
 - 17) badanie i analizowanie sytuacji na lokalnym rynku pracy w związku z postępowaniem o wydanie zezwolenia na pracę cudzoziemca,
 - 18) organizowanie i finansowanie szkoleń pracowników powiatowego urzędu pracy,
 - 19) opracowywanie i realizowanie indywidualnych planów działania,
 - 20) realizowanie projektów w zakresie promocji zatrudnienia, w tym przeciwdziałania bezrobociu, łagodzenia skutków bezrobocia i aktywizacji zawodowej bezrobotnych, wynikających z programów operacyjnych współfinansowanych ze środków Europejskiego Funduszu Społecznego i Funduszu Pracy.

Działania Powiatowego Urzędu Pracy w Rykach powiązane są bezpośrednio lub pośrednio z posiadanymi środkami finansowymi i obejmują:

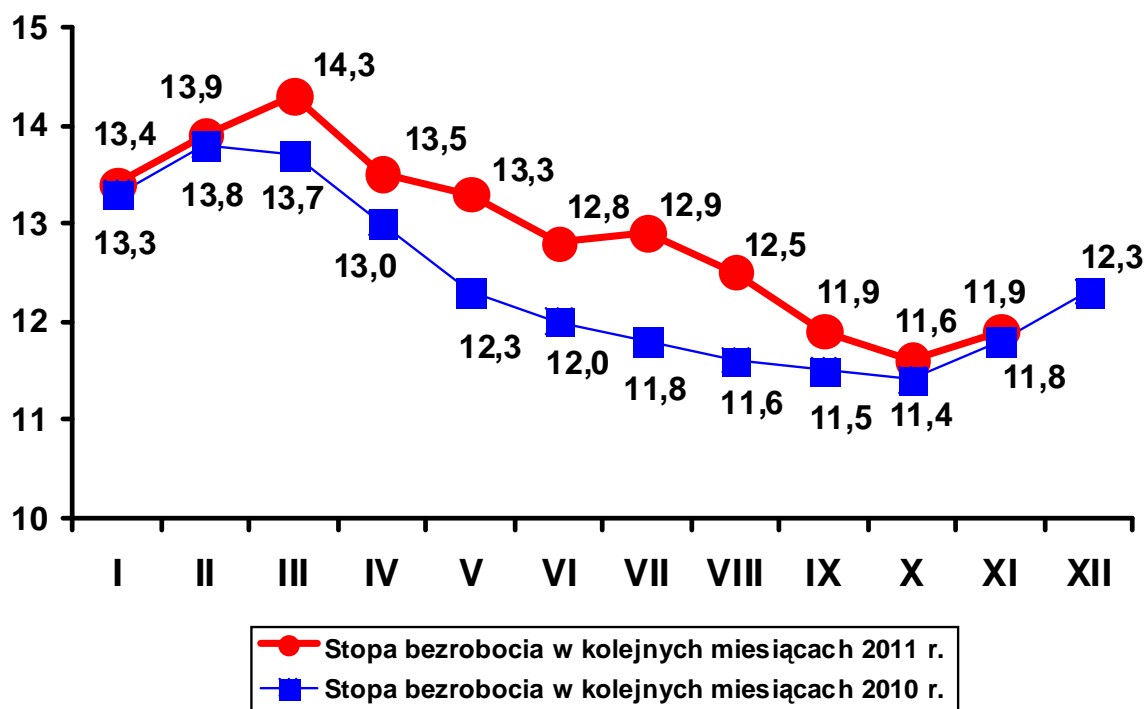
- 1. Świadczenia finansowe wypłacane obligatoryjnie, tj.:**
 - wypłata zasiłków dla uprawnionych bezrobotnych – działania pasywne;
 - wypłata dodatków aktywizacyjnych dla uprawnionych bezrobotnych – działania aktywne;
- 2. Świadczenia powiązane bezpośrednio z kwotą przyznanych środków finansowych do dyspozycji Starosty Powiatu, tj.:**
 - refundacja prac interwencyjnych, robót publicznych, prac społecznie użytecznych oraz kosztów wyposażenia i doposażenia stanowisk pracy,
 - przyznawanie jednorazowych środków na podjęcie działalności gospodarczej,
 - wypłata stypendium z tytułu odbywania: stażu, szkoleń (w tym w ramach Klubu Pracy), przygotowania zawodowego dorosłych z tytułu podjęcia nauki oraz studiów podyplomowych;
 - finansowanie kosztów: studiów podyplomowych, badań lekarskich.
- 3. Usługi, które nie wiążą się bezpośrednio z kwotą posiadanych środków finansowych tj.:** pośrednictwo pracy, poradnictwo zawodowe i informacja zawodowa.

II. Struktura bezrobotnych w Powiecie Ryckim w 2011 r.

Powiat Rycki w swych granicach obejmuje następujące gminy: Kłoczew, Nowodwór, Ułęż, Stężycza, miasto Dęblin, w którym znajduje się Filia Powiatowego Urzędu Pracy oraz miasto i gminę Ryki.

W ewidencji prowadzonej przez Powiatowy Urząd Pracy w Rykach, wg stanu na koniec grudnia 2011 r. zarejestrowanych było **2751** osób bezrobotnych, w tym **1381** kobiet, co stanowi **50,2%** ogółu zarejestrowanych. Liczba bezrobotnych zamieszkałych na wsi wyniosła **1601 osób**, tj. **58,2%** ogółu zarejestrowanych w tym **786** kobiet. Ponadto w ewidencji widniało **89** osób poszukujących pracy, nie posiadających statusu osoby bezrobotnej, w tym **27** kobiet. Na koniec 2011 r., zarejestrowane były **253** osoby bezrobotne z prawem do zasiłku (9,2% zarejestrowanych).

Wykres. Nr 1. Stopa bezrobocia w Powiecie Ryckim w latach 2010-2011 r. [w %]



W roku 2011 średnia stopa bezrobocia w powiecie ryckim była o około **0,5** punktu procentowego wyższa w stosunku do roku 2010 i oscylowała na poziomie około **12,5%**. W okresie styczeń – listopad 2011 r., stopa bezrobocia obniżyła się z **13,4%** do **11,9%**, tj. o **1,5** punktu procentowego.

Tabela Nr 1. Liczba zarejestrowanych bezrobotnych na koniec 2010 i 2011 r. w poszczególnych miastach i gminach powiatu ryckiego

wyszczególnienie	Bezrobotni zarejestrowani					
	stan na 31.12.2010 r.		stan na 31.12.2011 r.		różnica	
	ogółem	w tym kobiety	ogółem	w tym kobiety	ogółem	w tym kobiety
Ogółem	2.697	1.293	2.751	1.381	54	88
Ryki	1.077	514	1.109	552	32	38
Dęblin	695	372	632	351	- 63	- 21
Kłoczew	331	141	330	153	- 1	12
Stężycza	221	94	233	115	12	21
Nowodwór	191	83	228	99	37	16
Ułęż	182	89	219	111	37	22

W roku 2011 w większości miast i gmin wchodzących w skład powiatu ryckiego nastąpił wzrost liczby zarejestrowanych osób bezrobotnych w porównaniu do stanu z końca 2010 r. Jedynie w przypadku miasta **Dęblin** oraz gminy **Kłoczew** wystąpił spadek ogólnej liczby zarejestrowanych odpowiednio o **9,1%** oraz **0,3%**. Liczba bezrobotnych kobiet zwiększyła się we wszystkich miastach i gminach, z wyjątkiem Dębłina gdzie uległa zmniejszeniu się o **5,6%** - w porównaniu do stanu z końca roku 2010.

Wykres Nr 2. Liczba zarejestrowanych osób bezrobotnych w poszczególnych gminach wg stanu na dzień 31.12.2011 r.

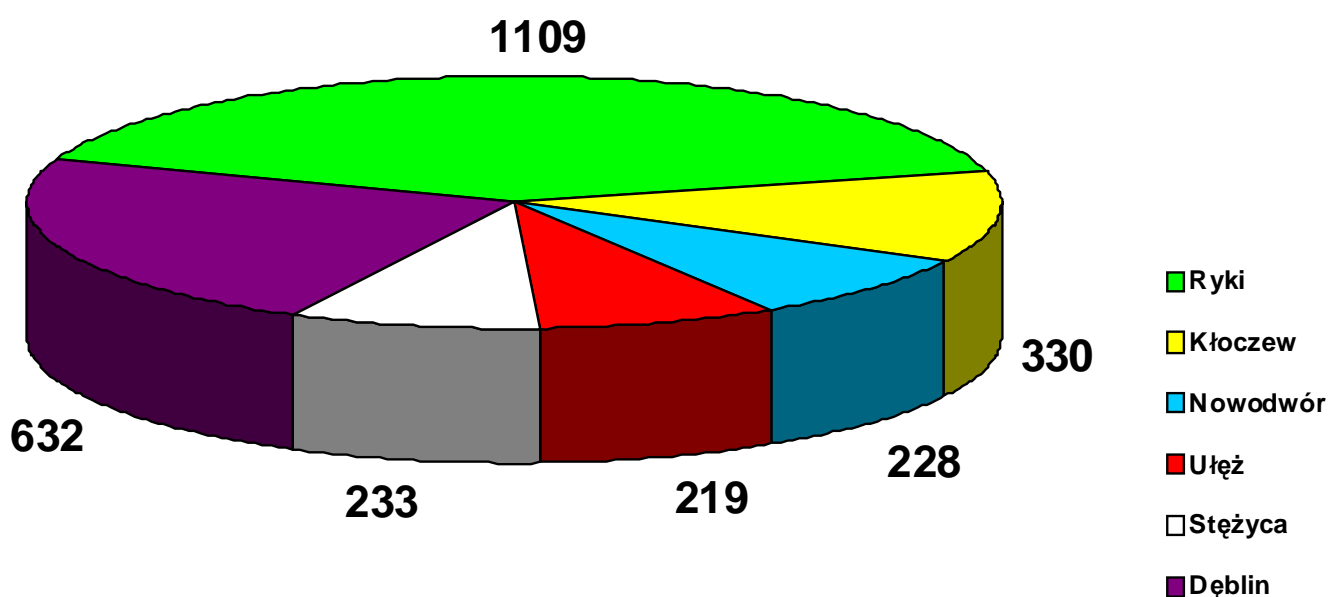


Tabela Nr 2. Osoby bezrobotne w szczególnej sytuacji na rynku pracy wg stanu na dzień 31.12.2011 r.

Wyszczególnienie	Ogółem	PUP Ryki	Filia Dęblin
liczba zarejestrowanych bezrobotnych	2751 (100%)	2119 (100%)	632 (100%)
z prawem do zasiłku	253 (9,2%)	182 (8,6%)	71 (11,2%)
zamieszkali na wsi	1601 (58,2%)	1601 (75,6%)	0 (0,0%)
długotrwale bezrobotni	1502 (54,6%)	1172 (55,3%)	330 (52,2%)
bez wykształcenia średniego	1276 (46,4%)	1000 (47,2%)	276 (43,7%)
bez doświadczenia zawodowego	975 (35,4%)	803 (37,9%)	172 (27,2%)
osoby do 25 roku życia	755 (27,4%)	645 (30,4%)	110 (17,4%)
bez kwalifikacji zawodowych	638 (23,2%)	509 (24%)	129 (20,4%)
osoby powyżej 50 roku życia	484 (17,6%)	332 (15,7%)	152 (24,1%)
kobiety, które nie podjęły zatrudnienia po urodzeniu dziecka	215 (7,8%)	150 (7,1%)	65 (10,3%)
samotnie wychowujący dziecko do 18 roku życia	154 (5,6%)	104 (4,9%)	50 (7,9%)
niepełnosprawni	88 (3,2%)	70 (3,3%)	18 (2,8%)
które ukończyły szkołę wyższą do 27 roku życia	54 (2,0%)	40 (1,9%)	14 (2,2%)
osoby, które po odbyciu kary pozbawienia wolności nie podjęły zatrudnienia	48 (1,7%)	33 (1,6%)	15 (2,4%)

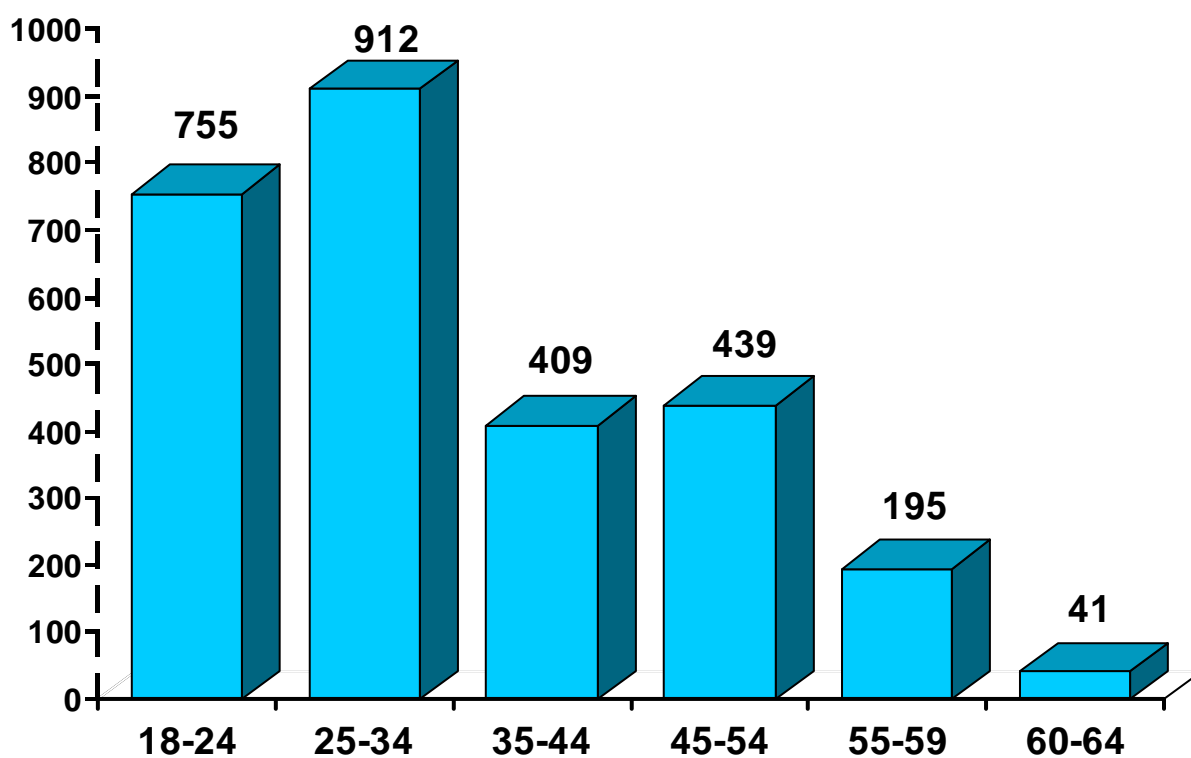
Według stanu na koniec 2011 r. najliczniejszą grupę bezrobotnych w szczególnej sytuacji na rynku pracy stanowili: **długotrwale bezrobotni – 1502** osoby (54,6%) oraz **bez wykształcenia średniego – 1276** osób (46,4%), zaś najmniej bezrobotnych, którzy **ukończyli szkołę wyższą do 27 roku życia – 54** osoby (2%) oraz którzy **po odbyciu kary pozbawienia wolności nie podjęły zatrudnienia – 48** osób (1,7%).

Tabela Nr 3. Struktura bezrobotnych wg wieku, wykształcenia, stażu pracy i czasu pozostawania bez pracy w Powiecie Ryckim na dzień 31.12.2011 r.

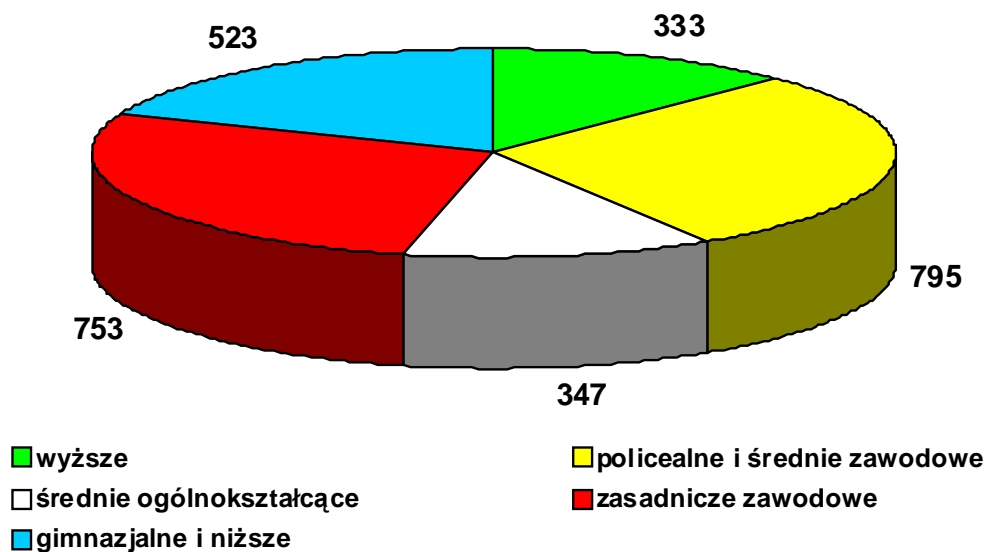
wyszczególnienie		Liczba bezrobotnych	Procentowy udział
Wiek w latach	18 – 24	755	27
	25 – 34	912	33
	35 – 44	409	15
	45 – 54	439	16
	55 – 59	195	7
	60 – 64	41	2
Wykształcenie	Wyższe	333	12
	policealne i średnie zawodowe	795	29
	średnie ogólnokształcące	347	13
	zasadnicze zawodowe	753	27
	gimnazjalne i poniżej	523	19

Staż pracy	do 1 roku	620	22
	1 – 5	642	23
	5 – 10	289	11
	10 – 20	318	12
	20 – 30	175	6
	30 i więcej	57	2
	bez stażu	650	24
Czas pozostawania bez pracy w miesiącach	do 1 miesiąca	268	10
	1 – 3	537	19
	3 – 6	403	15
	6 – 12	510	19
	12 – 24	634	23
	powyżej 24	399	14

Wykres Nr 3. Struktura osób bezrobotnych wg wieku na dzień 31.12.2011 r.



Wykres Nr 4. Struktura osób bezrobotnych wg wykształcenia na dzień 31.12.2011 r.



Według stanu na koniec 2011 r. największą liczbę bezrobotnych stanowiły osoby w wieku od 25 - 34 lata - **912** osób (33%) oraz w wieku 18 - 24 lata - **755** osób (27%).

Ponadto większość bezrobotnych to osoby:

- posiadające wykształcenie **zasadnicze zawodowe, lub niższe** tj. **1276** osób, co stanowi 46% ogółu bezrobotnych;
- **bez stażu pracy**, tj. **650** osób, co stanowi 24% ogółu bezrobotnych lub ze stażem pracy **od 1 roku do 5 lat**, tj. **642** osoby, czyli 23% ogółu bezrobotnych;
- pozostające **bez pracy powyżej 12 miesięcy** - **1033** osoby, 37% ogółu bezrobotnych.

Na koniec każdego miesiąca sporządzane było sprawozdanie statystyczne MPIPS-01 dotyczące struktury i bilansu bezrobotnych, pośrednictwa pracy oraz zgłoszeń zwolnień grupowych. Na koniec każdego kwartału sporządzano załącznik nr 1 obrazujący strukturę bezrobocia według czasu pozostawania bez pracy, wieku, poziomu wykształcenia i stażu pracy oraz sprawozdanie dotyczące struktury bezrobotnych w poszczególnych gminach, wchodzących w skład powiatu ryckiego.

Na koniec każdego półrocza przygotowywano załączniki 2, 3 do sprawozdania MPiPS (załącznik nr 2 dotyczy podziału bezrobotnych według rodzaju działalności ostatniego miejsca pracy oraz oferty pracy, załącznik nr 3 przedstawia bezrobotnych oraz oferty pracy według zawodów i specjalności) oraz MIPS-07 – osoby niepełnosprawne.

Na koniec roku sporządzany jest załącznik nr 5 MPiPS zawierający strukturę bezrobotnych zamieszkałych na wsi według czasu pozostawania bez pracy, wieku, poziomu wykształcenia i stażu pracy oraz załącznik nr 7 MPiPS z podziałem bezrobotnych na gminy. Ponadto załącznik 4 MPiPS: Poradnictwo zawodowe i informacja zawodowa, pomoc w aktywnym poszukiwaniu pracy, szkolenie bezrobotnych i poszukujących pracy, staż i przygotowanie zawodowe dorosłych, załącznik 6 MPiPS dotyczący aktywnych programów rynku pracy.

III. Rejestracja i obsługa osób bezrobotnych

W przeciągu całego 2011 roku zarejestrowano łącznie **3.665** osób bezrobotnych, zaś wyłączono z ewidencji **3611** osób - w ujęciu narastającym.

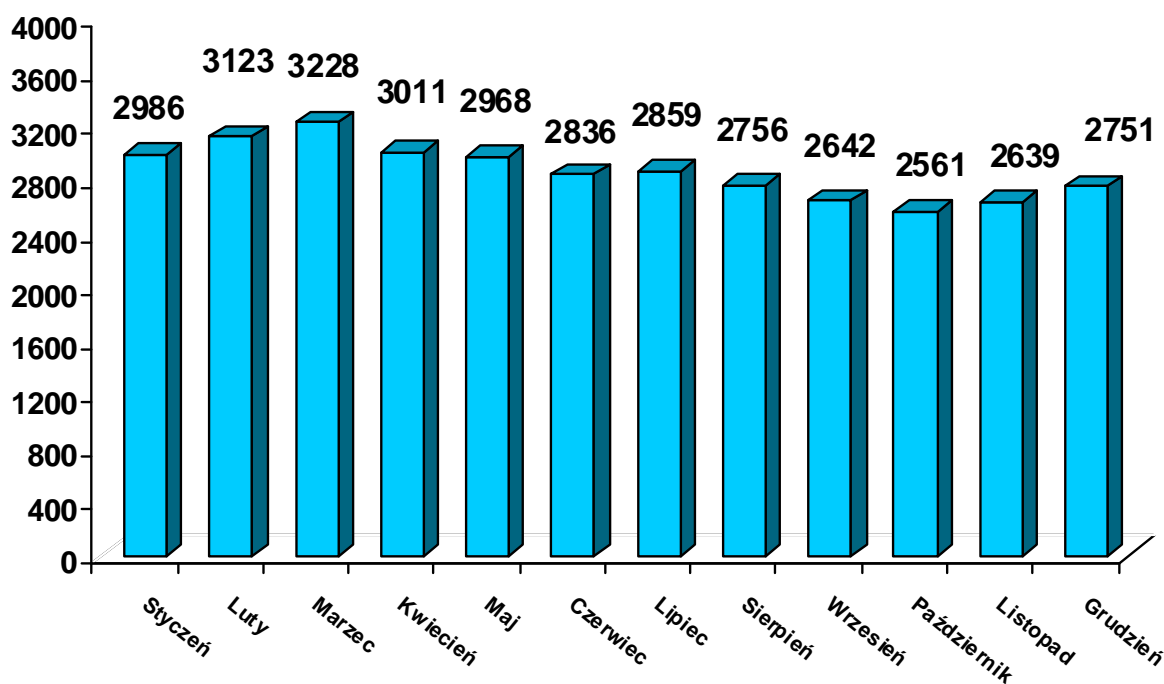
Każda osoba przed zarejestrowaniem wypełniała kartę rejestracyjną oraz oświadczenie dla celów ustalenia obowiązku ubezpieczenia zdrowotnego. Osoba rejestrująca się przedstawiała dowód osobisty, świadectwo ukończenia szkoły, a jeżeli przed dniem rejestracji pracowała - dodatkowo świadectwa pracy lub inne dokumenty potwierdzające zatrudnienie oraz posiadane kwalifikacje.

Każdej osobie zarejestrowanej wręczano decyzję o przyznaniu statusu osoby bezrobotnej oraz informację dla osób rejestrujących się. W aktach każdej osoby znajduje się karta rejestracyjna, informacja dla osób rejestrujących się, decyzja o przyznaniu statusu osoby bezrobotnej, a w przypadku nabycia prawa do zasiłku - kopie dokumentów, z których to prawo wynika. Osoby wyrejestrowane otrzymywały decyzję o utracie statusu osoby bezrobotnej oraz, jeżeli pobierały zasiłek – zaświadczenie o okresie jego pobierania.

W 2011 roku wydano **4196** zaświadczeń o zarejestrowaniu się oraz **2835** zaświadczeń dotyczących ubezpieczenia zdrowotnego. Ponadto udzielono odpowiedzi na **138** wniosków o udostępnienie danych ze zbioru danych osobowych osób bezrobotnych i poszukujących pracy.

Raz w tygodniu generowane były także zgłoszenia bezrobotnych do ubezpieczenia zdrowotnego, społecznego, zgłaszania członków rodziny oraz zmiany danych identyfikacyjnych ubezpieczonego.

Wykres Nr 5. Zmiany liczby osób bezrobotnych zarejestrowanych w Powiatowym Urzędzie Pracy w Rykach w okresie styczeń - grudzień 2011 r.



W kolejnych miesiącach 2011 r. nastąpił niewielki spadek liczby zarejestrowanych osób bezrobotnych. Na koniec **stycznia 2011 r.** zarejestrowanych było **2.986** osób, natomiast na koniec **grudnia 2011 r.** - **2751** osób. Liczba bezrobotnych zmniejszyła się w tym okresie o **235** osób, czyli o **8%**.

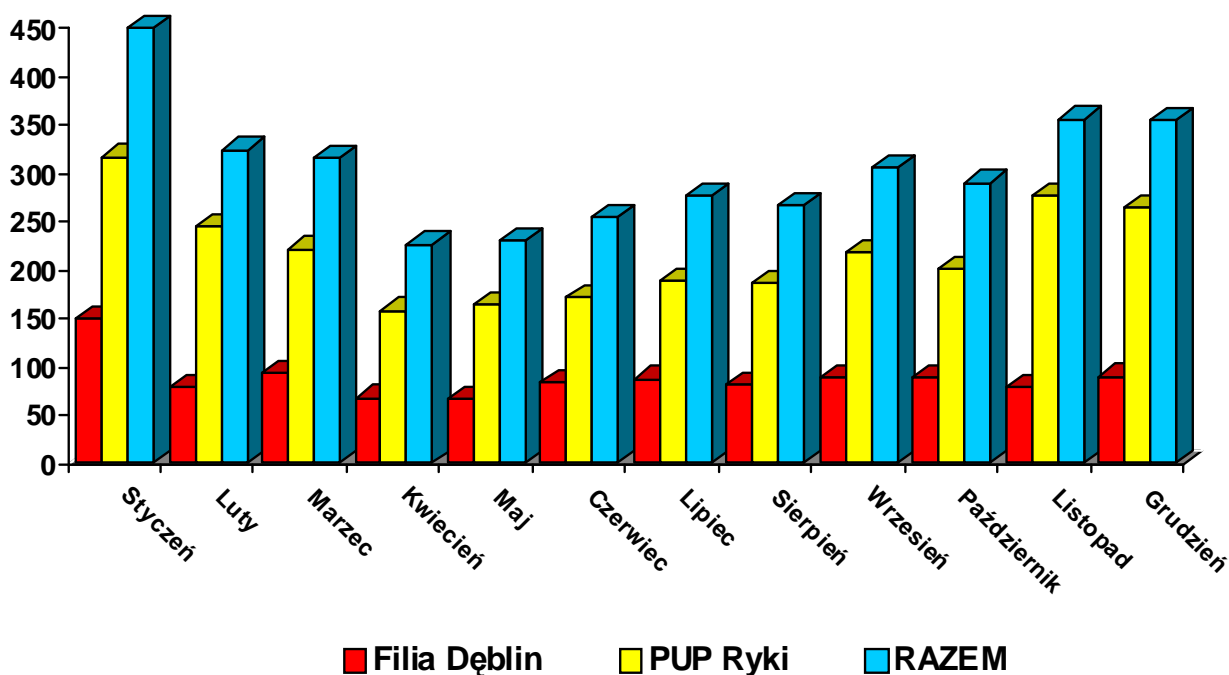
Tabela Nr 4. Liczba osób rejestrujących się w kolejnych miesiącach 2011 r.

	razem	I	II	III	IV	V	VI	VII	VIII	IX	X	XI	XII
PUP Ryki	2611	317	245	221	158	164	171	189	186	218	201	277	264
Filia Dęblin	1054	149	79	94	68	66	84	87	81	88	89	79	90
Razem	3665	466	324	315	226	230	255	276	267	306	290	356	354

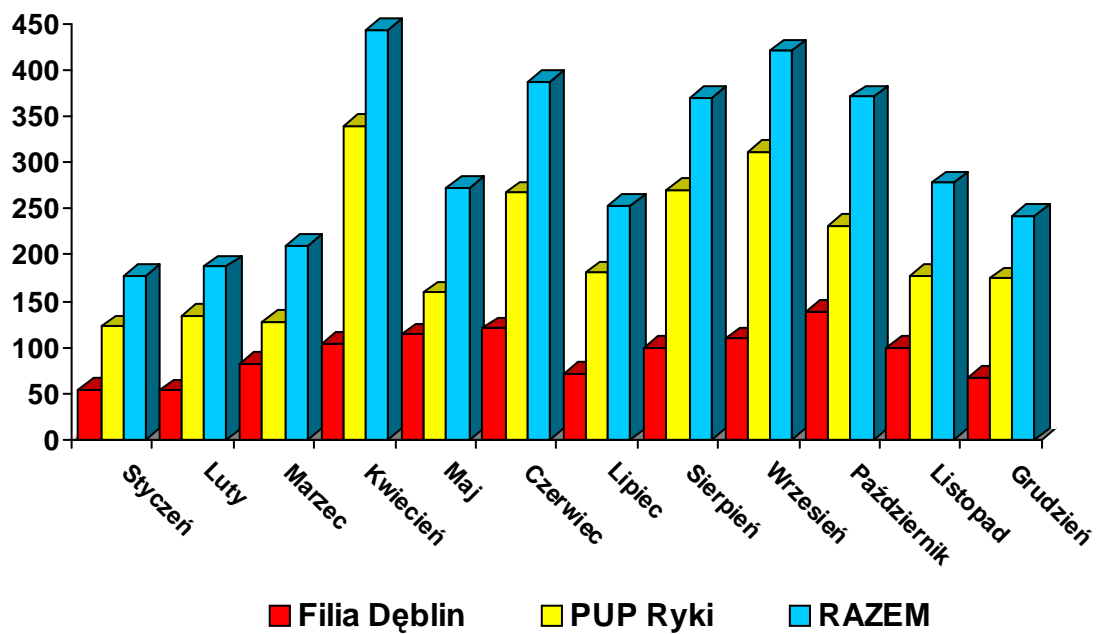
Tabela Nr 5. Liczba bezrobotnych wyłączonych z ewidencji w kolejnych miesiącach 2011 r.

	razem	I	II	III	IV	V	VI	VII	VIII	IX	X	XI	XII
PUP Ryki	2495	122	134	128	339	159	267	181	270	311	232	178	174
Filia Dęblin	1116	55	53	82	104	114	120	72	100	109	139	100	68
Razem	3611	177	187	210	443	273	387	253	370	420	371	278	242

Wykres Nr 6. Liczba osób rejestrujących się w kolejnych miesiącach 2011 r.



Wykres Nr 7. Liczba bezrobotnych wyłączonych z ewidencji w kolejnych miesiącach 2011 r.



IV. Działania na rzecz aktywizacji zawodowej osób bezrobotnych

1. Usługi rynku pracy

Podstawowymi usługami rynku pracy są:

- 1.1. Pośrednictwo pracy;
- 1.2. Poradnictwo zawodowe i informacja zawodowa;
- 1.3. Pomoc w aktywnym poszukiwaniu pracy;
- 1.4. Szkolenia.

1.1. Pośrednictwo pracy

Pośrednictwo pracy polega w szczególności na:

- 1) udzielaniu pomocy bezrobotnym i poszukującym pracy w uzyskaniu odpowiedniego zatrudnienia oraz pracodawcom w pozyskaniu pracowników o poszukiwanych kwalifikacjach zawodowych;
- 2) pozyskiwaniu ofert pracy;
- 3) upowszechnianiu ofert pracy, w tym przez przekazywanie ofert pracy do internetowej bazy ofert pracy udostępnianej przez ministra właściwego do spraw pracy;
- 4) udzielaniu pracodawcom informacji o kandydatach do pracy, w związku ze zgłoszoną ofertą pracy;
- 5) informowaniu bezrobotnych i poszukujących pracy oraz pracodawców o aktualnej sytuacji i przewidywanych zmianach na lokalnym rynku pracy;
- 6) inicjowaniu i organizowaniu kontaktów bezrobotnych i poszukujących pracy z pracodawcami;
- 7) współdziałaniu Powiatowych Urzędów Pracy w zakresie wymiany informacji o możliwościach uzyskania zatrudnienia i szkolenia na terenie ich działania;
- 8) informowaniu bezrobotnych o przysługujących im prawach i obowiązkach.

Pośrednictwo pracy jest prowadzone nieodpłatnie, zgodnie z zasadami:

- 1) dostępności dla poszukujących pracy oraz dla pracodawców;
- 2) dobrowolności - oznaczającej wolne od przymusu korzystanie z usług pośrednictwa pracy;
- 3) równości - oznaczającej obowiązek udzielania wszystkim bezrobotnym i poszukującym pracy pomocy w znalezieniu zatrudnienia lub innej pracy zarobkowej bez względu na płeć, wiek, niepełnosprawność, rasę, religię, narodowość, przekonania polityczne, przynależność związkową, pochodzenie etniczne, wyznanie lub orientację seksualną;
- 4) jawności - oznaczającej, że każde wolne miejsce pracy zgłoszone do urzędu pracy jest podawane do wiadomości bezrobotnym i poszukującym pracy.

W roku 2011 wolne miejsca pracy można było zgłaszać:

- osobiście w siedzibie PUP Ryki lub Filii w Dęblinie (pośrednictwo pracy);
- faksem pod numerami (81) 865-20-61 lub (81) 883-02-26;
- pocztą elektroniczną na adres lury@praca.gov.pl
- pocztą tradycyjną na adres PUP Ryki lub Filii w Dęblinie.

W 2011 r. Powiatowy Urząd Pracy w Rykach posiadał **971** ofert pracy, z czego: **336** stanowiły oferty pracy subsydiowanej, zaś **635** - oferty pracy niesubsydiowanej, wśród których odnotowano **248** ofert pracy sezonowej. Oferty pracy subsydiowanej obejmowały następujące instrumenty rynku pracy:

- staże – **196**,
- wyposażenie stanowiska pracy – **68**,
- prace interwencyjne – **31**,
- roboty publiczne – **24**,
- prace społecznie użyteczne – **17**.

Najczęściej zgłaszane lub pozyskane oferty pracy występowały w zawodach:

Powiatowy Urząd Pracy w Rykach:

- sprzedawca,
- przedstawiciel handlowy,
- magazynier,
- ślusarz,
- spawacz,
- piekarz, cukiernik,
- mechanik pojazdów samochodowych,
- kucharz - kelner,
- barman,
- kierowca samochodu ciężarowego,
- robotnik pomocniczy w przemyśle przetwórczym.

Filia w Dęblinie:

- sprzedawca,
- technik prac biurowych/ administracji,
- sprzątaczką biurową,
- pracownik administracyjny/ biurowy,
- mechanik samochodów ciężarowych/ silników spalinowych,
- cukiernik,
- kierowca samochodu ciężarowego,
- dziennikarz,
- przedstawiciel handlowy.

Oferty pracy udostępniano bezrobotnym na tablicy ogłoszeń Urzędu, na stronie internetowej: www.pupryki.pl oraz podawano do prasy lokalnej.

W 2011 r. wydano **1832** skierowania do pracy, w tym **1221** na prace niesubsydiowane i sezonowe oraz **611** na prace subsydiowane. W ramach prac subsydiowanych wydano: **38** skierowań do pracy na roboty publiczne, **43** skierowania do pracy na prace interwencyjne, a także **300** propozycji stażu, **215** skierowań do pracy na doposażenie stanowiska pracy oraz **15** skierowań na prace społecznie użyteczne.

W uzgodnieniu z pracodawcami organizowane były giełdy pracy, t.j.: bezpośrednie spotkania pracodawców z większą grupą bezrobotnych. W roku 2011 zorganizowano łącznie **6** giełd pracy, w których uczestniczyło łącznie **178** osób. Ponadto zorganizowano „Targi edukacji i pracy”, w których uczestniczyło **25** pracodawców.

Pozyskiwanie pracodawców do współpracy odbywało się w formie wizyt pośredników pracy w siedzibach pracodawców oraz poprzez kontakty telefoniczne z pracodawcami.

W roku 2011 w dyspozycji Powiatowego Urzędu Pracy w Rykach pozostawało **311** ofert pracy w ramach sieci EURES.

Wśród sezonowych ofert pracy dominowała praca w rolnictwie, ogrodnictwie i leśnictwie. Bardzo często zgłaszane były oferty pracy w branży gastronomiczno – hotelarskiej: szef kuchni, kucharz, młodszy kucharz, kelner, pracownik restauracji, cukiernik, pokojówka, animator czasu wolnego. Ponadto: monter rur, ślusarz, spawacz, stolarz, operator CNC, pracownik budowlany, zbrojarz/betoniarz, cieśla, malarz budowlany, mechanik (samochodowy, samochodów ciężarowych, tramwajów, autobusów, serwisu naczip i przyczep, maszyn przemysłowych, maszyn budowlanych), krawiec, tapicer, pielęgniarka/ pielęgniarz.

Oferty pracy udostępniono zainteresowanym poprzez umieszczenie na tablicy ogłoszeń Urzędu i na stronie internetowej: www.pupryki.pl. Ponadto były one wysyłane do lokalnej pracy, jednostek samorządu terytorialnego i Gminnych Centrów Informacji.

W celu promocji usług oraz szerszego rozpowszechnienia ofert pracy w ramach sieci EURES w Powiatowym Urzędzie Pracy w Rykach zorganizowano spotkania informacyjne, w których w roku 2011 uczestniczyło **612** osób.

1.2. Poradnictwo zawodowe i informacja zawodowa

Zgodnie z *ustawą o promocji zatrudnienia i instytucjach rynku pracy* pomoc doradcza polega na udzielaniu szeroko rozumianej pomocy osobom bezrobotnym i poszukującym pracy w wyborze odpowiedniego zatrudnienia, zawodu lub kierunku przekwalifikowania.

Poradnictwo kieruje się zasadami: dostępności usług, dobrowolności, równości oraz swobody wyboru zawodu i miejsca zatrudnienia, poufności i ochrony danych osobowych.

Do podstawowych form poradnictwa zawodowego należą: poradnictwo indywidualne, poradnictwo grupowe oraz informacja zawodowa.

a) Poradnictwo indywidualne

W roku 2011 porady indywidualne uzyskały **1282** osoby bezrobotne. W ramach porady przeprowadzonej w formie indywidualnej odnotowano **1926** wizyt.

Porady indywidualne dotyczyły problemów z przystosowaniem zawodowym, problemów z pisaniem dokumentów aplikacyjnych. Część porad dotyczyła pomocy w zakresie doboru szkolenia i przekwalifikowania. Osoby młode zgłaszały się w celu uzyskania porady przy wyborze zawodu.

b) Poradnictwo grupowe

Poradnictwo grupowe polega na grupowej pomocy klientom Urzędu w uzyskaniu adekwatnej oceny siebie, swojej sytuacji na rynku pracy, zapoznaniu z metodami i technikami poszukiwania pracy oraz w podejmowaniu decyzji ukierunkowujących na skuteczne znalezienie zatrudnienia.

Porady grupowe prowadzone były metodą warsztatową. Szczególnym zainteresowaniem wśród uczestników cieszyły się ćwiczenia z zakresu komunikacji

interpersonalnej, autoprezentacji. W 2011 r. udzielono porad grupowych **203** osobom / **23** grupy.

Spotkania grupowe obejmowały następujące problemy: sytuacja na rynku pracy i jej przewidywany rozwój, wymagania zawodowe – oczekiwania pracodawców, możliwości kształcenia, ocena kwalifikacji i ewentualnego doświadczenia zawodowego a ponadto samoocenę bezrobotnych, czyli analizę ich mocnych i słabych stron oraz przygotowanie Indywidualnych Planów Działania.

c) Informacja zawodowa

Indywidualna i grupowa informacja zawodowa jest formą pomocy klientom urzędu, mającą na celu przekazanie niezbędnej wiedzy do podejmowania decyzji zawodowych związanych z przygotowaniem do pracy, wyboru lub zmiany zawodu. Tematyka udzielanych informacji zawodowych była różnorodna i dotyczyła najczęściej:

- warunków korzystania z instrumentów i usług rynku pracy,
- możliwości szkolenia ze środków Funduszu Pracy oraz EFS,
- pomocy w redagowaniu dokumentów aplikacyjnych wymaganych przy zatrudnieniu,
- informacji dotyczących: prawa pracy, kierunków szkolenia, ofert szkoleniowych i charakterystyki lokalnego rynku pracy,
- usługi EURES,
- prawa i obowiązki osób zarejestrowanych.

Liczba wizyt w ramach udzielonych informacji zawodowych:

- indywidualnych – **324**,
- zorganizowanych grup – **33**, w których uczestniczyło **374** osoby.

W 2011 roku odbyły się **4** spotkania doradcy zawodowego z młodzieżą uczącą się, w których uczestniczyło łącznie **546** osób, w tym:

1. Spotkanie z młodzieżą gimnazjalną ZSO im. Jana Pawła II w Rykach – **120** osób,
2. Spotkanie z młodzieżą gimnazjalną w Kłoczewie i Czernicu – **73** osoby,
3. Spotkanie z młodzieżą ZSZ im. W. Korzyka w Rykach – **192** osoby,
4. Spotkanie z młodzieżą ZSZ im. L. Wyczółkowskiego w Rykach – **161** osób.

W spotkaniach z Doradcą zawodowym w ramach „Targów edukacji i pracy” wzięło udział – **88** osób.

1.3. Pomoc w aktywnym poszukiwaniu pracy

Pomoc w aktywnym poszukiwaniu pracy polega na przygotowaniu bezrobotnych i poszukujących pracy do lepszego radzenia sobie w poszukiwaniu i podejmowaniu zatrudnienia, a w szczególności przez udział w Klubie Pracy i zajęciach aktywizacyjnych.

Klub Pracy – to miejsce spotkań osób bezrobotnych i poszukujących pracy. W ramach Klubów Pracy prowadzone są zajęcia dla bezrobotnych, służące kształtowaniu postawy uczestników w stosunku do przemian zachodzących na rynku pracy, pobudzeniu motywacji do ciągłego zdobywania wiedzy i doskonalenia zawodowego oraz nabywaniu praktycznych umiejętności w zakresie poszukiwania pracy.

W roku 2011 r. zorganizowano **10** Klubów Pracy, w których uczestniczyło **99** osób. Szkolenia przeznaczone były dla osób bezrobotnych i poszukujących pracy i miały przygotować uczestników do intensywnego i efektywnego poszukiwania zatrudnienia tak, aby po zakończeniu zajęć byli w stanie:

1. Określić i zanalizować rynek pracy.
2. Określić i porównać swoje mocne strony z możliwościami oferowanymi przez rynek pracy.
3. Zastosować różnorodne techniki poszukiwania pracy, takie jak:
 - napisanie życiorysu i listu motywacyjnego,
 - przeprowadzenie rozmowy kwalifikacyjnej z pracodawcą,
 - wykorzystanie telefonu podczas poszukiwania pracy,
 - budowanie i wykorzystywanie siatki kontaktów.
4. Udoskonalić swoje umiejętności podejmowania decyzji i realizować je.

Efektami szkoleń „Szukam Pracy” w Klubie Pracy była zmiana sposobu myślenia przez każdego uczestnika zarówno o sobie w różnych aspektach życia, jak i o swojej sytuacji życiowej.

Szkolenie w Klubie Pracy trwało trzy tygodnie. Przez pierwsze dwa tygodnie odbywały się sesje szkoleniowe (10 kolejnych dni roboczych):

Sesja 1. Witaj w Klubie Pracy.

Sesja 2. Metody nauki stosowane podczas szkolenia.

Sesja 3. Reakcje w trudnych sytuacjach.

Sesja 4. Kompetencje i predyspozycje zawodowe.

Sesja 5. Bariery na drodze do zatrudnienia.

Sesja 6. Zarządzanie sobą podczas poszukiwania zatrudnienia.

Sesja 7. Analiza rynku pracy.

Sesja 8. Formy zatrudnienia.

Sesja 9. Wizytówka zawodowa – dokumenty aplikacyjne.

Sesja 10. Sztuka mówienia i prezentacji.

Sesja 11. Zachowania asertywne w poszukiwaniu pracy.

Sesja 12. Oferty na rynku pracy.

Sesja 13. Przygotowanie do rozmowy z pracodawcą.

Sesja 14. Rozmowa kwalifikacyjna.

Sesja 15. Edukacja na rynku pracy.

Sesja 16. Plan poszukiwania pracy.

Sesja 17. Podjęcie zatrudnienia.

Sesja 18. Zakończenie szkolenia.

Trzeci tydzień przeznaczony był na aktywne poszukiwanie pracy przez uczestników i wypróbowanie przez nich w praktyce nowych zachowań, metod i technik poznanych podczas szkolenia. Był to również czas na wspólne spotkania z liderem Klubu Pracy i innymi członkami Klubu.

W programie szkoleń „Szukam Pracy” w Klubie Pracy wykorzystywano różne metody szkoleniowe: wykłady, dyskusje, burze mózgów, odgrywanie scenek itp. Istotną część zajęć stanowiły ćwiczenia indywidualne, w parach lub w małych grupkach.

Po zakończeniu szkolenia „Szukam Pracy” – **15** osób podjęło zatrudnienie.

Zajęcia aktywizacyjne – to zajęcia dla bezrobotnych i poszukujących pracy, które mają na celu przygotowanie ich do samodzielnego poszukiwania i podjęcia zatrudnienia oraz innej pracy zarobkowej. W 2011 r. w zajęciach aktywizacyjnych uczestniczyły **252** osoby. Były to krótkie zajęcia w formie warsztatów dla osób

chcących uzupełnić wiedzę i nabyć umiejętności potrzebne w aktywnym poszukiwaniu pracy. Do tematów zajęć aktywizacyjnych należą:

- 1) poznanie zasad prowadzenia rozmowy kwalifikacyjnej, umiejętność komunikacji i autoprezentacji,
- 2) redagowanie dokumentów aplikacyjnych,
- 3) źródła informacji o możliwościach podjęcia pracy,
- 4) analiza rynku pracy pod kątem swoich umiejętności, predyspozycji i zainteresowań oraz dotychczasowych niepowodzeń w poszukiwaniu pracy.

Po zakończeniu udziału w zajęciach aktywizacyjnych – **13** osób podjęło zatrudnienie.

1.4. Szkolenia

Zgodnie z art. 2 ust. 1 pkt 37 ustawy z dnia 20 kwietnia 2004 r. o promocji zatrudnienia i instytucjach rynku pracy szkolenie oznacza pozaszkolne zajęcia mające na celu uzyskanie, uzupełnienie lub doskonalenie umiejętności i kwalifikacji zawodowych lub ogólnych, potrzebnych do wykonywania pracy, w tym umiejętności poszukiwania zatrudnienia.

W roku 2011, zorganizowano **8** szkoleń indywidualnych: prawo jazdy kategorii C + E – **1** osoba, spawanie metodą TIG w osłonie argonu – **1** osoba, operator ładowarki jednonaczyniowej kl. III – **1** osoba, operator koparko – ładowarki kl. III – **1** osoba, prawo jazdy kat. D – **1** osoba, konstrukcja odzieży – **1** osoba, akademia makijażu – **1** osoba, operator żurawia przenośnego HDS – **1** osoba.

Ponadto w omawianym okresie zrealizowano **2** szkolenia grupowe finansowane ze środków Funduszu Pracy w następujących kierunkach:

1. „Nowoczesne techniki sprzedaży z obsługą kas fiskalnych i komputera” – **15** osób;
 2. „Kompleksowa obsługa magazynu” – **15** osób.
- oraz **1** szkolenie grupowe p.n. „Opiekun/ka osób starszych z modułem języka niemieckiego” – **8** osób, w ramach projektu „Aktywność = sukces” współfinansowanego z Europejskiego Funduszu Społecznego – Poddziałanie 6.1.3 Programu Operacyjnego Kapitał Ludzki.

Według stanu na koniec 2011 r., po zakończeniu udziału w szkoleniach **15** osób podjęło pracę, w tym **1** osoba w ramach doposażenia lub wyposażenia stanowiska pracy; **1** osoba rozpoczęła prowadzenie działalności gospodarczej, **5** osób zostało wyrejestrowanych z powodu odmowy podjęcia propozycji pracy oraz **3** osoby z powodu niezgłoszenia się na wizytę.

W roku 2011 wydanych zostało **46** skierowań na szkolenia. Wszystkie skierowane osoby ukończyły szkolenia z wynikiem pozytywnym. Osoby, które ukończyły szkolenia należały do następujących przedziałów wiekowych: 18-24 lata - **20** osób, 25-34 lata - **15** osób, 35-44 lata - **7** osób oraz w wieku 45 i więcej lat - **4** osoby.

Biorąc pod uwagę wykształcenie osób, które ukończyły szkolenia sytuacja przedstawia się następująco:

- 3** osoby z wykształceniem wyższym,
- 26** osób z wykształceniem policealnym i średnim zawodowym,
- 7** osób z wykształceniem średnim ogólnokształcącym,
- 9** osób z wykształceniem zasadniczym zawodowym,
- 1** osoba z wykształceniem gimnazjalnym i poniżej.

Liczba przeszkolonych osób wg miejsca zamieszkania na terenie poszczególnych miast i gmin: Ryki - **22** osoby, Dęblin - **13** osób, Kłoczew - **5** osób, Stężyca - **2** osoby, Nowodwór - **2** osoby, Ułęż - **2** osoby.

Wysokość stypendium szkoleniowego wynosi miesięcznie 120% zasiłku, pod warunkiem, że liczba godzin szkolenia wynosi nie mniej niż 150 godzin miesięcznie, w przypadku niższego miesięcznego wymiaru godzin szkolenia, wysokość stypendium ustalana jest proporcjonalnie.

W roku 2011 Indywidualne Plany Działania opracowano dla **2303** osób.

2. Instrumenty rynku pracy

Zadaniem instrumentów rynku pracy jest wspieranie podstawowych usług rynku pracy. Do realizowanych instrumentów rynku pracy w roku 2011 należały:

- 2.1. Środki dla bezrobotnych na rozpoczęcie działalności gospodarczej;
- 2.2. Wyposażenie lub doposażenie stanowisk pracy;
- 2.3. Prace interwencyjne;
- 2.4. Roboty publiczne;
- 2.5. Staż;
- 2.6. Prace społecznie użyteczne;
- 2.7. Dodatek aktywizacyjny.

2.1. Środki dla bezrobotnych na rozpoczęcie działalności gospodarczej

W oparciu o art. 46 ustawy o *promocji zatrudnienia i instytucjach rynku pracy* Starosta może przyznać bezrobotnemu jednorazowo środki na podjęcie działalności gospodarczej, w tym na pokrycie kosztów pomocy prawnej, konsultacji i doradztwa związane z podjęciem tej działalności, w wysokości określonej w umowie, nie wyższej jednak niż 6-krotnej wysokości przeciętnego wynagrodzenia, a w przypadku, gdy działalność jest podejmowana na zasadach określonych dla spółdzielni socjalnych, wysokość przyznanych bezrobotnemu środków nie może przekraczać 3-krotnego przeciętnego wynagrodzenia na jednego członka założyciela spółdzielni oraz 2-krotnego przeciętnego wynagrodzenia na jednego członka przystępującego do spółdzielni socjalnej po jej założeniu.

W roku 2011 Powiatowy Urząd Pracy w Rykach podpisał umowy w sprawie przyznania jednorazowych środków na rozpoczęcie działalności gospodarczej z **23** osobami bezrobotnymi, na n/w rodzaje działalności.

Tabela Nr 6. Rodzaje działalności gospodarczej dofinansowane w 2011 r.

L. p	Rodzaj działalności gospodarczej	Poddziałanie 6.1.3 PO KL	Fundusz Pracy	Razem
1	sprzedaż detaliczna prowadzona przez domy sprzedaży wysyłkowej lub Internet	1	1	2
2	działalność fizjoterapeutyczna	1	0	1
3	przetwarzanie danych	1	0	1
4	pozaszkolne formy edukacji	0	1	1
5	przygotowanie terenu pod budowę	0	1	1

6	zagospodarowanie terenów zieleni	0	1	1
7	posadzkarstwo, tapetowanie i oblicowywanie ścian	0	1	1
8	wykonywanie instalacji wodno - kanalizacyjnych, ciepłych, gazowych i klimatyzacyjnych	0	2	2
9	przygotowywanie terenu pod budowę	0	1	1
10	naprawa i konserwacja komputerów	0	1	1
11	roboty związane z budową rurociągów przemysłowych i sieci rozdzielczych	0	1	1
12	sprzedaż hurtowa i detaliczna motocykli, ich naprawa i konserwacja oraz sprzedaż hurtowa i detaliczna części i akcesoriów	0	1	1
13	fryzjerstwo i pozostałe zabiegi kosmetyczne	0	1	1
14	obróbka mechaniczna elementów metalowych	0	1	1
15	działalność rozrywkowa i rekreacyjna	0	1	1
16	konserwacja i naprawa pojazdów samochodowych	0	1	1
17	wykonywanie konstrukcji i pokryć dachowych	0	1	1
18	działalność związana z oprogramowaniem	0	1	1
19	restauracje i inne placówki gastronomiczne	0	2	2
20	opieka dzienna nad dziećmi	0	1	1
SUMA		3	20	23

W roku 2011 na realizację umów w sprawie przyznania środków na podjęcie działalności gospodarczej dla osób bezrobotnych wydano 43.400,00 zł z Funduszu Pracy oraz 299.730,57 zł, w ramach projektu „Aktywność = sukces” współfinansowanego z Europejskiego Funduszu Społecznego – łącznie **343.130,57zł.**

2.2. Wyposażenie lub doposażenie stanowisk pracy

W oparciu o art. 46 *ustawy o promocji zatrudnienia i instytucjach rynku pracy* Starosta może zrefundować podmiotowi prowadzącemu działalność gospodarczą koszty wyposażenia lub doposażenia stanowiska pracy dla skierowanego bezrobotnego w wysokości określonej w umowie, nie wyższej jednak niż 6-krotnej wysokości przeciętnego wynagrodzenia.

W roku **2011** podpisano **11** umów o wyposażenie lub doposażenie stanowisk pracy dla **11** osób.

Tabela Nr 7. Rodzaje stanowisk pracy dofinansowanych w roku 2011

L. p	Rodzaj stanowiska pracy	Liczba skierowanych osób		
		Poddziałanie 6.1.3 PO KL	Fundusz Pracy	Razem
1	Operator koparko - ładowarki	0	1	1
2	Specjalista ds. organizacji i rozwoju transportu	1	0	1
3	Barman	0	1	1
4	Kucharz	0	1	1
5	Operator urządzeń znakujących	0	1	1
6	Błacharz samochodowy	1	0	1
7	Wulkanizator	1	0	1
8	Stolarz	0	2	2
9	Kierowca operator wózków jezdniowych	0	2	2
SUMA		3	8	11

W 2011 r. na refundacje wyposażenia lub doposażenia stanowisk pracy dla skierowanych osób bezrobotnych wydano 121.954,62 zł, z Funduszu Pracy oraz 44.367,00 zł w ramach projektu „Aktywność = sukces” współfinansowanego z Europejskiego Funduszu Społecznego – razem **166.321,62 zł**.

2.3. Prace interwencyjne

Prace interwencyjne wg *ustawy o promocji zatrudnienia i instytucjach rynku pracy* to „zatrudnienie bezrobotnego przez pracodawcę, które nastąpiło w wyniku umowy zawartej ze starostą i ma na celu wsparcie osób będących w szczególnej sytuacji na rynku pracy, o których mowa w art. 49”, t.j.:

- bezrobotnych do 25 roku życia,
- bezrobotnych długotrwale lub kobiet, które nie podjęły zatrudnienia po urodzeniu dziecka,
- bezrobotnych powyżej 50 roku życia,
- bezrobotnych bez kwalifikacji zawodowych, bez doświadczenia zawodowego lub bez wykształcenia średniego,
- bezrobotnych samotnie wychowujących co najmniej jedno dziecko do 18 roku życia,
- bezrobotnych, którzy po odbyciu kary pozbawienia wolności nie podjęli zatrudnienia,
- bezrobotnych niepełnosprawnych

W roku 2011 r. tą formą wsparcia objętych zostało **31** osób. Na organizację prac interwencyjnych wydatkowano kwotę **135.576,48 zł** z Funduszu Pracy.

Tabela Nr 8. Liczba osób skierowanych do pracy w ramach prac interwencyjnych w 2011 r. z podziałem na gminy

Gmina/miasto	Liczba osób skierowanych
Ryki	13
Dęblin	7
Kłoczew	3
Stężyca	4
Nowodwór	2
Ułęż	2
RAZEM	31

Tabela Nr 9. Liczba osób skierowanych do pracy w ramach prac interwencyjnych w 2011 r. z podziałem na wykształcenie

Poziom wykształcenia	Liczba osób skierowanych
gimnazjalne i niższe	9
zasadnicze zawodowe	13
średnie	4
wyższe	5
RAZEM	31

Największą liczbę skierowanych na prace interwencyjne stanowiły osoby z wykształceniem zasadniczym zawodowym **13** osób, tj. **42%** wszystkich skierowanych. Po zakończeniu okresu refundacji, **22** osoby (**71%**) skierowanych do pracy w ramach prac interwencyjnych kontynuowało zatrudnienie.

2.4. Roboty publiczne

Roboty publiczne – to zatrudnienie bezrobotnego w okresie nie dłuższym niż 12 miesięcy przy wykonywaniu prac mających na celu reintegrację zawodową i społeczną określoną na podstawie przepisów o zatrudnieniu socjalnym, organizowane przez ośrodki pomocy społecznej lub organizacje pozarządowe statutowo, zajmujące się problematyką: ochrony środowiska, kultury, oświaty, sportu i turystyki, opieki zdrowotnej, bezrobocia oraz pomocy społecznej, a także spółki wodne i ich związki jeżeli prace te są finansowane lub dofinansowane ze środków samorządu terytorialnego, budżetu państwa, funduszy celowych, organizacji pozarządowych, spółek wodnych i ich związków.

W roku 2011 z tej formy pomocy skorzystały **24** osoby. Na organizację robót publicznych w roku 2011 wydano **195.746,90 zł** z Funduszu Pracy.

Tabela Nr 10. Liczba osób uczestniczących w robotach publicznych w 2011 r. z podziałem na gminy

Gmina/miasto	Liczba osób skierowanych
Ryki	11
Dęblin	2
Kłoczew	7
Stężycza	0
Nowodwór	2
Ułęż	2
RAZEM	24

Tabela Nr 11. Liczba osób uczestniczących w robotach publicznych w 2011 r. z podziałem na wykształcenie

poziom wykształcenia	Liczba osób skierowanych
gimnazjalne i niższe	14
zasadnicze zawodowe	10
średnie	0
wyższe	0
RAZEM	24

Największą liczbę osób skierowanych na roboty publiczne stanowiły osoby z wykształceniem gimnazjalnym i niższym **14** osób, tj. **58%** ogółem skierowanych. Po zakończeniu okresu refundacji, **11** osób (**46%**) skierowanych do pracy w ramach robót publicznych kontynuowało zatrudnienie.

2.5. Staż

Staż – oznacza „nabywanie przez bezrobotnego umiejętności praktycznych do wykonywania pracy przez wykonywanie zadań w miejscu pracy bez nawiązania stosunku pracy z pracodawcą”.

W 2011 roku staż odbywało **300** osób (**194** skierowanych osób, plus **106** osób, kontynuujących staż rozpoczęty w roku 2010). Na realizację wszystkich umów stażowych wydatkowano kwotę o wartości **1.489.057,24 zł**, w tym: 984.975,01 zł, z Funduszu Pracy oraz 504.082,23 zł, w ramach projektu systemowego „Aktywność = sukces” współfinansowanego z Europejskiego Funduszu Społecznego. Ponadto **3** osoby zostały skierowane do odbycia stażu w ramach środków PFRON.

Tabela Nr 12. Liczba osób odbywających w staż w 2011 r. z podziałem na gminy

Gmina/miasto	liczba osób skierowanych	
	ogółem	w tym 6.1.3 PO KL
Ryki	141	58
Dęblin	70	21
Kłoczew	41	17
Stężycza	17	5
Nowodwór	12	2
Ułęż	19	9
RAZEM	300	112

Tabela Nr 13. Liczba osób odbywających staż w 2011 r. z podziałem na wykształcenie

poziom wykształcenia	Liczba osób skierowanych	
	ogółem	w tym 6.1.3 PO KL
gimnazjalne i niższe	12	8
zasadnicze zawodowe	41	29
średnie	172	57
wyższe	75	18
RAZEM	300	112

Największą liczbę odbywających staż stanowiły osoby z wykształceniem średnim **172** osoby, tj. **57%** ogólnej liczby osób. Po odbyciu stażu **222** osoby tj. **74%** objętych tą formą wsparcia podjęło zatrudnienie.

2.6. Prace społecznie użyteczne

Zgodnie z art. 73a ustawy o promocji zatrudnienia i instytucjach rynku pracy Starosta na wniosek gminy może skierować bezrobotnego bez prawa do zasiłku korzystającego ze świadczeń pomocy społecznej do wykonywania prac społecznie użytecznych w miejscu zamieszkania lub pobytu w wymiarze do 10 godzin w tygodniu. Do wykonywania prac społecznie użytecznych mogą być kierowane również osoby uczestniczące w kontrakcie socjalnym, indywidualnym programie usamodzielniania, lokalnym programie pomocy społecznej lub indywidualnym programie zatrudnienia socjalnego, jeżeli podjęły uczestnictwo w tych formach w wyniku skierowania Powiatowego Urzędu Pracy.

Wykonywanie tych prac odbywa się na podstawie porozumienia zawartego między Starostą a gminą, na rzecz której prace społecznie użyteczne będą wykonywane. Bezrobotnemu skierowanemu do wykonywania tych prac przysługuje

świadczenie w wysokości nie niższej niż 7,10 zł (od dnia 01.06.2011 r. – 7,30 zł) za każdą godzinę wykonywania prac społecznie użytecznych. Świadczenie nie przysługuje za okres niewykonywania pracy, w tym za okres udokumentowanej niezdolności do pracy.

Starosta refunduje gminie ze środków Funduszu Pracy do 60% minimalnej kwoty świadczenia przysługującego bezrobotnemu.

W roku 2011 Urząd Gminy Kłoczew organizował prace społecznie użyteczne dla **14** osób. Na ten cel PUP Ryki wydatkował kwotę **19.488,00 zł**.

2.7. Dodatek aktywizacyjny

Dodatek aktywizacyjny – oznacza kwotę wypłaconą osobie, która będąc bezrobotnym posiadającym prawo do zasiłku, w wyniku skierowania przez Urząd pracy podjęła zatrudnienie w niepełnym wymiarze czasu pracy i otrzymuje wynagrodzenie niższe od minimalnego wynagrodzenia za pracę, lub z własnej inicjatywy podjęła zatrudnienie lub inną pracę zarobkową.

W 2011 r. wnioski w sprawie przyznania dodatku aktywizacyjnego złożyło **57** osób, które podjęły pracę z własnej inicjatywy. Na ten cel wydatkowano kwotę **38.250,50 zł**, z Funduszu Pracy.

3. Projekty współfinansowane z Europejskiego Funduszu Społecznego

W ramach środków Europejskiego Funduszu Społecznego tutejszy Urząd w roku 2011 realizował projekty w ramach Programu Operacyjnego Kapitał Ludzki.

Celem Programu Operacyjnego Kapitał Ludzki (PO KL) jest „*umożliwienie pełnego wykorzystania potencjału zasobów ludzkich poprzez wzrost zatrudnienia i potencjału adaptacyjnego przedsiębiorstw i ich pracowników, podniesienie poziomu wykształcenia społeczeństwa, zmniejszenie obszarów wykluczenia społecznego oraz wsparcie budowy struktur administracyjnych państwa*”.

W roku 2011 Powiatowy Urząd Pracy w Rykach kontynuował realizację projektu systemowego „**Aktywność = sukces**” - Poddziałanie 6.1.3 PO KL. W ramach w/w projektu w roku 2011: **112** osób zostało skierowanych do odbycia stażu, **8** osób zostało przeszkolonych z zakresu: „Opiekun/ka osób starszych z modułem języka niemieckiego”. Ponadto przyznano **20** osobom jednorazowe środki na rozpoczęcie działalności gospodarczej, a także zrefundowano koszty doposażenia lub wyposażenia stanowisk pracy dla **3** osób.

Tabela Nr 14. Wydatki poniesione w projekcie „Aktywność = sukces” w 2011 r.

wyszczególnienie	wartość [w zł]
Wydatki ogółem	875.191,50
Środki na podjęcie działalności gospodarczej	299.730,57
Szkolenia (koszt firmy szkoleniowej)	17.832,00
Stypendia szkoleniowe	9.179,70
Stypendia stażowe	504.082,23
Wyposażenie lub doposażenie stanowisk pracy	44.367,00

W roku 2011 r., Powiatowy Urząd Pracy w Rykach kontynuował realizację projektu „**Nowa kadra większe możliwości**”, w ramach Poddziałania 6.1.2

Programu Operacyjnego Kapitał Ludzki. Projekt służy wzmocnieniu i rozwojowi kadr Powiatowego Urzędu Pracy w Rykach oraz upowszechnianiu pośrednictwa pracy i poradnictwa zawodowego, poprzez dofinansowanie zatrudnienia doradcy zawodowego i pośrednika pracy, a także szkolenie zatrudnionych pracowników, powiązane bezpośrednio z potrzebami oraz ze specyfiką realizowanych zadań. W ramach projektu zatrudniono oraz przeszkolono 1 dodatkowego pośrednika pracy oraz 1 dodatkowego doradcę zawodowego. Łączny koszt realizacji projektu „**Nowa kadra większe możliwości**” w roku 2011 wyniósł – **66.694,53 zł**.

4. Efektywność usług i instrumentów rynku pracy

Działania finansowane przez Powiatowy Urząd Pracy w Rykach, miały na celu podjęcie zatrudnienia lub samozatrudnienia, przez jak największą liczbę osób, przy zachowaniu zasad racjonalnego gospodarowania środkami publicznymi.

Udział osób które podjęły pracę lub założyły własną działalność gospodarczą w ogólnej liczbie osób objętych wsparciem - określa efektywność zatrudnieniową poszczególnych usług i instrumentów rynku pracy. Koszt poszczególnych usług i instrumentów rynku pracy, w stosunku do liczby osób, które po zakończeniu uczestnictwa w nich podjęły zatrudnienie lub samozatrudnienie - obrazuje efektywność kosztową.

Tabela Nr 15. Efektywność kosztowa i zatrudnieniowa wybranych usług i instrumentów rynku pracy w roku 2011

Wyszczególnienie	Efektywność zatrudnieniowa [w%]	Efektywność kosztowa [w zł]
Szkolenia	35	7.465
Środki na rozpoczęcie działalności gospodarczej	100	14.919
Wyposażenie lub doposażenie stanowisk pracy	100	15.120
Prace interwencyjne	71	6.163
Roboty publiczne	46	17.795
Stáže	74	6.707
Klub Pracy	15	4.110
ŚREDNIA	60	7.847

W roku 2011 spośród wszystkich usług i instrumentów rynku pracy finansowanych przez Powiatowy Urząd Pracy w Rykach, największą efektywnością zatrudnieniową cechowały się środki dla bezrobotnych na rozpoczęcie działalności gospodarczej oraz wyposażenie lub doposażenie stanowisk pracy dla skierowanych osób bezrobotnych (**100%**), najniższą efektywność zatrudnieniową uzyskano w przypadku Klubu Pracy – (**15%**).

Najniższy koszt zatrudnienia 1 osoby bezrobotnej uzyskano w przypadku Klubu Pracy, gdzie efektywność kosztowa wyniosła 4.110 zł. Największy koszt zatrudnienia 1 osoby bezrobotnej w roku 2011 poniesiono przy organizacji robót publicznych, w tym przypadku efektywność kosztowa wyniosła 17.795 zł.

Średnio w roku 2011, **60%** osób objętych wsparciem w ramach usług i instrumentów rynku pracy podjęło zatrudnienie lub samozatrudnienie. Średni koszt zatrudnienia 1 osoby uczestniczącej w roku 2011 w organizowanych przez Powiatowy Urząd Pracy w Rykach usługach i instrumentach rynku pracy wyniósł 7.847 zł. Dla porównania średni koszt zatrudnienia 1 osoby w roku 2010 wyniósł – 16.751 zł.

V. Wydatki Powiatowego Urzędu Pracy w Rykach w roku 2011

Kwota środków Funduszu Pracy przyznana w 2011 r. na realizację programów na rzecz promocji zatrudnienia, łagodzenia skutków bezrobocia i aktywizacji zawodowej, ustalona zgodnie z Rozporządzeniem Rady Ministrów w sprawie algorytmu ustalania kwot środków Funduszu Pracy na finansowanie zadań w województwie wynosiła **1.628,8 tys. zł**. Łączna kwota środków pozyskanych przez Powiatowy Urząd Pracy w Rykach w roku 2011 na realizację w/w zadań wyniosła **2.549,2 tys. zł**, co stanowiło **27,7%** kwoty przyznanej tut. Urzędowi w roku 2010.

Tabela Nr 16. Wydatki Funduszu Pracy Powiatowego Urzędu Pracy w Rykach w roku 2011

Wyszczególnienie	Kwota wydatków [w zł]
prace interwencyjne	135.576,48
roboty publiczne	195.746,90
staże	984.975,01
wyposażanie stanowisk pracy	121.954,62
rozpoczęcie działalności gospodarczej	43.400,00
zasiłki dla bezrobotnych	2.769.501,21
dodatki aktywizacyjne	38.250,50
koszty szkolenia	48.989,50
prace społecznie użyteczne	19.488,00
stypendia szkoleniowe	43.434,05
badania lekarskie	4.330,00
stypendia – klub pracy	61.652,36
inne wydatki	272.554,50
ŁĄCZNIE	4.739.853,13

Ogółem w roku 2011 Powiatowy Urząd Pracy w Rykach wydatkował na realizację wszystkich aktywnych oraz pasywnych form przeciwdziałania bezrobociu, w tym na realizację projektów współfinansowanych Europejskiego Funduszu Społecznego kwotę **5.681.739,16 zł**.

VI. Podsumowanie

Powiatowy Urząd Pracy w Rykach, stawiał sobie za główny cel dążenie do poprawy wskaźnika zatrudnienia w powiecie, wzrost dostępności oferowanych usług i instrumentów rynku pracy oraz aktywizację zawodową jak największej liczby bezrobotnych, przy zachowaniu zasady racjonalnego gospodarowania środkami publicznymi. Ponadto realizując swoje zadania uwzględnia założenia „Krajowego Planu Działań na rzecz Zatrudnienia na lata 2009-2011”, który wskazuje **zwiększenie aktywności zawodowej Polaków**, jako najważniejsze wyzwanie przygotowujące polski rynek pracy do trudnego okresu wychodzenia z fazy niskiej koniunktury, aby jego negatywne skutki zostały zminimalizowane i jak najszybciej odwrócone.

W kontekście pogarszającej się sytuacji makroekonomicznej, należy stwierdzić, że w/w cele zostały w dużej mierze osiągnięte. Świadczy o tym chociażby fakt, iż pomimo kryzysu gospodarczego, spadku liczby ofert pracy oraz znacznego obniżenia kwoty przyznanych środków na realizację zadań (przyznane środki w roku 2011 stanowiły **27,7%** kwoty przyznanej tut. Urzędowi na 2010 r.), na koniec 2011 r. odnotowano **8%** spadek ogólnej liczby zarejestrowanych osób bezrobotnych w stosunku do grudnia 2010 r. Stopa bezrobocia w Powiecie Ryckim na dzień 30.11.2011 r. wynosiła **11,9%** i była o 0,9 punktu procentowego niższa od stopy bezrobocia dla województwa (**12,8%**). Efekt taki uzyskano w dużej mierze dzięki podjęciu przez Powiatowy Urząd Pracy w Rykach działań, zmierzających do podniesienia kwalifikacji i doświadczenia zawodowego osób bezrobotnych, poprzez organizację szkoleń, a także finansowanie staży, prac interwencyjnych i robót publicznych.

W 2011 r. w ramach usług rynku pracy Powiatowy Urząd Pracy w Rykach zorganizował szkolenia łącznie dla **46** osób bezrobotnych oraz zajęcia w ramach Klubu Pracy dla **99** osób. Spośród finansowanych instrumentów rynku pracy, największa liczba osób odbywała staż – **300**, lub została zatrudniona w ramach prac interwencyjnych – **31** osób oraz robót publicznych – **24** osoby. W roku 2011 tutejszy Urząd zrefundował także koszty wyposażenia lub doposażenia stanowisk pracy dla **11** osób bezrobotnych.

Oprócz wspierania zatrudnienia i poprawy jakości potencjału ludzkiego Powiatowy Urząd Pracy w Rykach kładł duży nacisk na wspieranie samozatrudnienia osób bezrobotnych. W 2011 r. podpisano umowy w sprawie przyznania bezrobotnym jednorazowych środków na rozpoczęcie działalności gospodarczej z **23** osobami. Ten instrument rynku pracy w okresie kryzysu ekonomicznego cieszy się bardzo dużym zainteresowaniem wśród bezrobotnych, jako formą ucieczki przed bezrobociem w obliczu malejącej liczby ofert pracy.

Powiatowy Urząd Pracy w Rykach realizował również projekty współfinansowane ze środków Unii Europejskiej, w ramach Europejskiego Funduszu Społecznego. W roku 2011 kontynuowano realizację projektu systemowego „**Aktywność = sukces**” w ramach Poddziałania 6.1.3 Programu Operacyjnego Kapitał Ludzki, skierowanego dla osób bezrobotnych zarejestrowanych w Powiatowym Urzędzie Pracy w Rykach i Filii w Dęblinie. W 2011 r. w ramach projektu „**Aktywność = sukces**” zaktywizowano łącznie **143** osoby i wydatkowano kwotę **875.191,50 zł**.

Ponadto w celu poprawy dostępności usług rynku pracy dla osób bezrobotnych, kontynuowano realizację projektu „**Nowa kadra – większe możliwości**”, w ramach Poddziałania 6.1.2 Programu Operacyjnego Kapitał Ludzki.

W ramach projektu zatrudniono dodatkowego pośrednika pracy oraz doradcę zawodowego i przeszkolono w/w osoby. Łączne wydatki projektu „**Nowa kadra – większe możliwości**”, w roku 2011 wyniosły **66.694,53 zł**. W wyniku realizacji w/w projektu nastąpił wzrost dostępności usług poradnictwa zawodowego i pośrednictwa pracy dla osób bezrobotnych, w porównaniu do stanu z roku 2009 – zgodnie z poniższą tabelą:

Tabela Nr 17. Dynamika dostępności usług poradnictwa zawodowego i pośrednictwa pracy dla osób bezrobotnych

wyszczególnienie	Wartość bazowa (z 2009 r.)	Wzrost dostępności usług rynku pracy w okresie styczeń – grudzień 2011 r. w stosunku do roku 2009
poradnictwo zawodowe	826*	13%
pośrednictwo pracy	413*	8%

W roku 2011 w ramach środków Funduszu Pracy będących w dyspozycji Starosty Ryckiego zrealizowano program specjalny pn. „**Bezrobotny to nie ja**”. Celem programu było uzyskanie zatrudnienia do końca 2011 r., przez **15** bezrobotnych mężczyzn, nie posiadających wykształcenia średniego i zamieszkałych na wsi - zarejestrowanych w Powiatowym Urzędzie Pracy w Rykach. Uczestnicy projektu otrzymali pomoc w postaci poradnictwa zawodowego i pośrednictwa pracy, a także zostali skierowani do pracy w ramach robót publicznych. Specyficznym elementem wspierającym zatrudnienie w/w osób był - zakup rowerów, służący ułatwieniu dojazdu uczestników programu, zatrudnionych w ramach robót publicznych do miejsc wykonywania pracy. Zakupione rowery przeszły na własność uczestników programu specjalnego. Na realizację programu specjalnego wydatkowano kwotę **145.144,79 zł**, z Funduszu Pracy.

Dążąc do jak najlepszej realizacji swoich zadań Powiatowy Urząd Pracy w Rykach złożył wniosek o dofinansowanie projektu „**Nowa kadra – większe możliwości II**”. Projekt ma na celu utrzymanie obecnego (wysokiego) poziomu dostępności usług rynku pracy dla osób bezrobotnych, co jest niezwykle istotne w kontekście prognozowanego wzrostu stopy bezrobocia w Polsce w latach 2012 - 2013.

* liczba bezrobotnych przypadających na 1 zatrudnionego doradcę zawodowego i pośrednika pracy