

**INFORMACJA  
O SYTUACJI NA RYNKU PRACY NA TERENIE DZIAŁANIA  
POWIATOWEGO URZĘDU PRACY W RYKACH  
ZA OKRES 02.01.2011 r. – 30.11.2011 r.**

Liczba osób bezrobotnych zarejestrowanych w Powiatowym Urzędzie Pracy w Rykach wg stanu na dzień **30.11.2011 r.**

wyszczególnienie	Ogółem		Ryki		Filia Dęblin	
	liczba osób	%	liczba osób	%	liczba osób	%
Zarejestrowane osoby bezrobotne	2639	100	2029	76,9	610	23,1
w tym osoby bezrobotne z prawem do zasiłku	236	8,9	198	7,5	38	1,4
Zarejestrowane osoby poszukujące pracy	84	3,2	55	2,1	29	1,1

**Stopy bezrobocia w kolejnych miesiącach 2011 r. [w %]**

	I	II	III	IV	V	VI	VII	VIII	IX	X
powiat rycki	13,4	13,9	14,3	13,5	13,3	12,8	12,9	12,5	11,9	11,6
woj. lubelskie	13,8	14,1	14,1	13,6	13,1	12,6	12,4	12,3	12,4	12,4
kraj	13,0	13,2	13,1	12,6	12,2	11,8	11,7	11,6	11,8	11,8

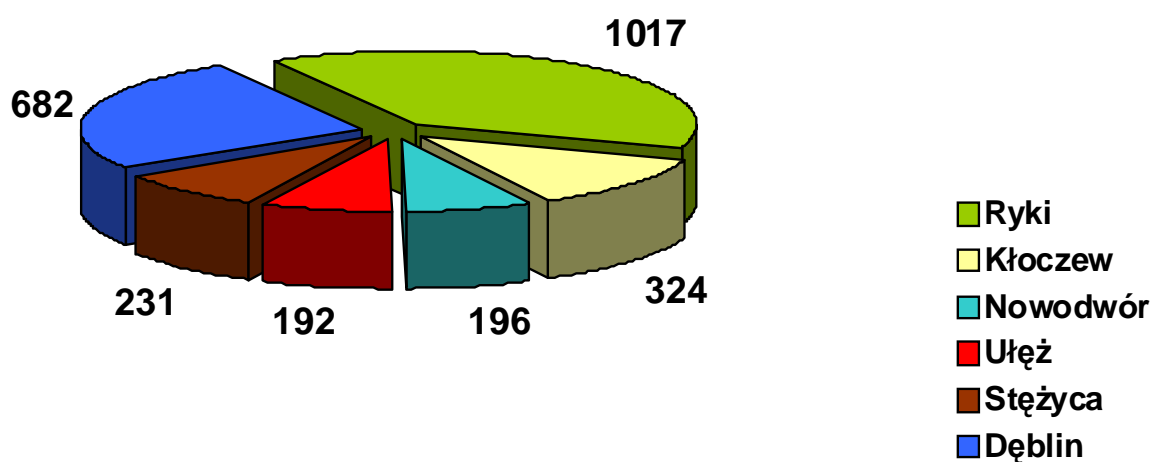
**Bezrobotni w szczególnie niekorzystnej sytuacji na rynku pracy wg stanu na dzień 30.11.2011 r.**

Wyszczególnienie	Ogółem	Ryki	Filia Dęblin
<b>liczba bezrobotnych ogółem</b>	<b>2639</b> (100%)	<b>2029</b> (76,9%)	<b>610</b> (23,1%)
zamieszkali na wsi	<b>1544</b> (58,5%)	<b>1544</b> (58,5%)	<b>0</b> (0,0%)
długotrwale bezrobotni	<b>1424</b> (53,9%)	<b>1101</b> (41,7%)	<b>323</b> (12,2%)
bez wykształcenia średniego	<b>1197</b> (45,4%)	<b>934</b> (35,4%)	<b>263</b> (10,0%)
bez doświadczenia zawodowego	<b>965</b> (36,6%)	<b>791</b> (30,0%)	<b>174</b> (6,6%)
do 25 roku życia	<b>756</b> (28,6%)	<b>644</b> (24,4%)	<b>112</b> (4,2%)
bez kwalifikacji zawodowych	<b>634</b> (24,0%)	<b>500</b> (18,9%)	<b>134</b> (5,1%)
powyżej 50 roku życia	<b>452</b> (17,1%)	<b>303</b> (11,5%)	<b>149</b> (5,6%)
kobiety, które nie podjęły zatrudnienia po urodzeniu dziecka	<b>212</b> (8,0%)	<b>145</b> (5,5%)	<b>67</b> (2,5%)
samotnie wychowujący dziecko do 18 roku życia	<b>146</b> (5,5%)	<b>99</b> (3,7%)	<b>47</b> (1,8%)
niepełnosprawni	<b>85</b> (3,2%)	<b>68</b> (2,6%)	<b>17</b> (0,6%)
osoby które ukończyły szkołę wyższą do 27 roku życia	<b>55</b> (2,1%)	<b>40</b> (1,5%)	<b>15</b> (0,6%)
osoby, które po odbyciu kary pozbawienia wolności nie podjęły zatrudnienia	<b>49</b> (1,9%)	<b>34</b> (1,3%)	<b>15</b> (0,6%)

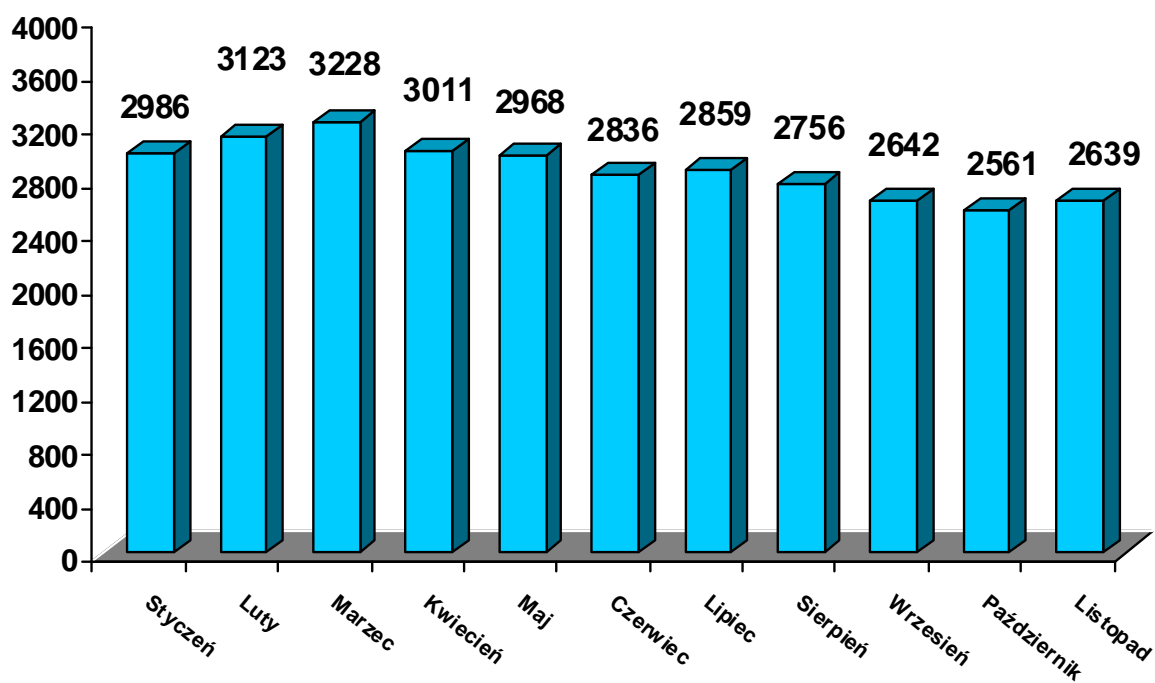
Według stanu na koniec **listopada 2011 r.** najliczniejszą grupę bezrobotnych stanowili bezrobotni: **długotrwale – 1.424** osoby (53,9%) oraz **bez wykształcenia średniego – 1.197** osób (45,4%). Wśród osób w szczególnej sytuacji na rynku pracy najmniej zarejestrowanych było bezrobotnych którzy **ukończyli szkołę wyższą do 27 roku życia - 55 osób** (2,1%) oraz **którzy po odbyciu kary pozbawienia wolności nie podjęły zatrudnienia – 49 osób** (1,9%).

**Liczba zarejestrowanych osób bezrobotnych w poszczególnych gminach powiatu ryckiego wg stanu na dzień 30.09.2011 r.**

Gmina/ Miasto	liczba osób bezrobotnych		
	ogółem	w tym kobiety	[%]
<b>Ryki</b>	1017	515	38,5
<b>Dęblin</b>	682	384	25,8
<b>Kłoczew</b>	324	159	12,3
<b>Stężycza</b>	231	116	8,7
<b>Nowodwór</b>	196	87	7,4
<b>Ułęż</b>	192	96	7,3
<b>Razem</b>	<b>2642</b>	<b>1357</b>	100,0

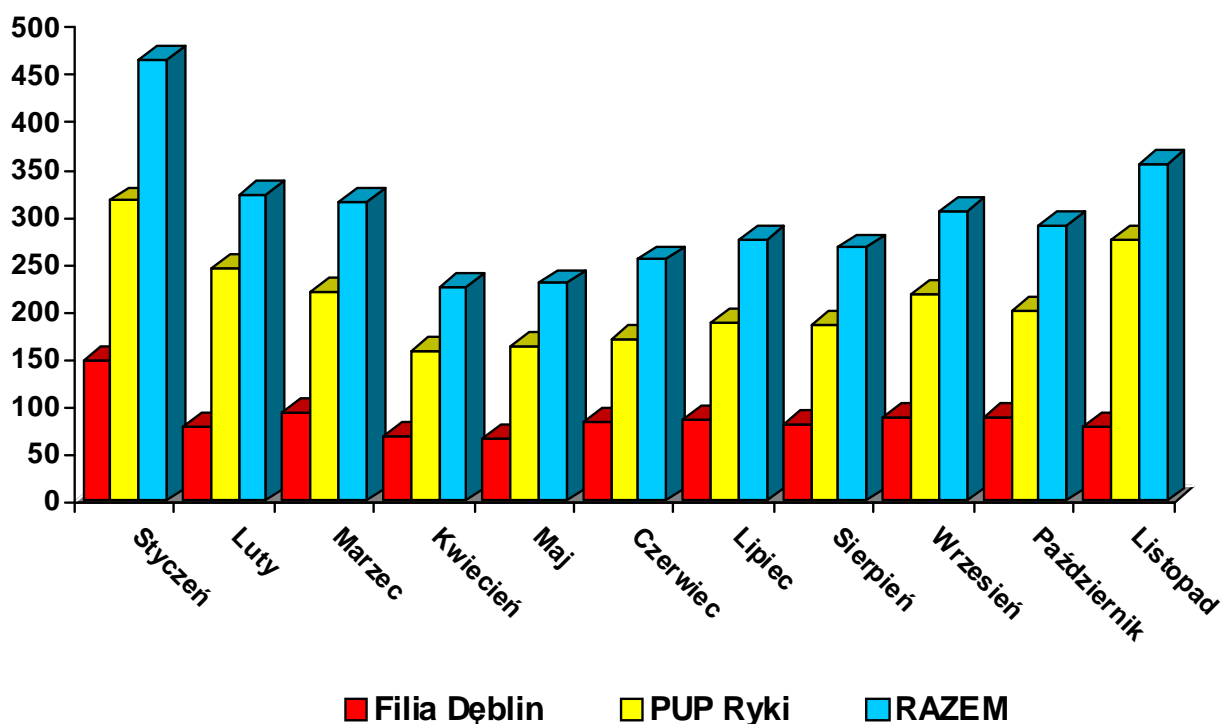


Liczba bezrobotnych zarejestrowanych w Powiatowym Urzędzie Pracy w Rykach w kolejnych miesiącach 2011 r.



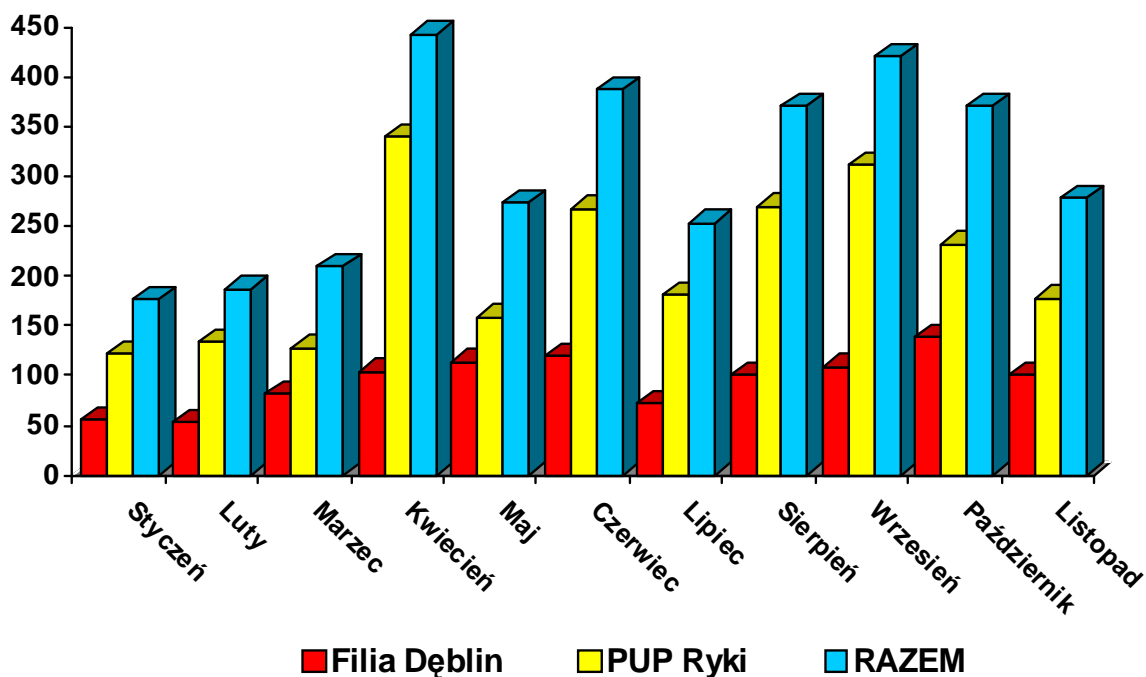
### Liczba osób rejestrujących się w kolejnych miesiącach 2011 r.

wyszczególnienie	ogółem	I	II	III	IV	V	VI	VII	VIII	IX	X	XI
<b>PUP Ryki</b>	2347	317	245	221	158	164	171	189	186	218	201	277
<b>Filia Dęblin</b>	964	149	79	94	68	66	84	87	81	88	89	79
<b>Razem</b>	<b>3311</b>	<b>466</b>	<b>324</b>	<b>315</b>	<b>226</b>	<b>230</b>	<b>255</b>	<b>276</b>	<b>267</b>	<b>306</b>	<b>290</b>	<b>356</b>



### Liczba bezrobotnych wyłączonych z ewidencji w kolejnych miesiącach 2011 r.

wyszczególnienie	ogółem	I	II	III	IV	V	VI	VII	VIII	IX	X	XI
<b>PUP Ryki</b>	2321	122	134	128	339	159	267	181	270	311	232	178
<b>Filia Dęblin</b>	1048	55	53	82	104	114	120	72	100	109	139	100
<b>Razem</b>	<b>3369</b>	<b>177</b>	<b>187</b>	<b>210</b>	<b>443</b>	<b>273</b>	<b>387</b>	<b>253</b>	<b>370</b>	<b>420</b>	<b>371</b>	<b>278</b>

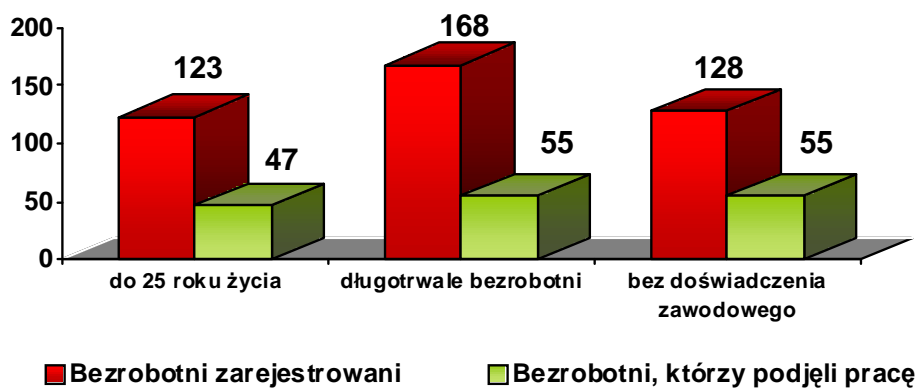


W listopadzie 2011 r. zarejestrowało się 356 osób, zaś z ewidencji bezrobotnych wyłączono 278 osób, w związku z czym nastąpił wzrost liczby zarejestrowanych bezrobotnych o 78 osób, w porównaniu do poprzedniego miesiąca. Do najważniejszych przyczyn wyłączeń z ewidencji należały: podjęcia pracy niesubsydiowanej – 141 osób i niepotwierdzenie gotowości do pracy – 100 osób.

#### Liczba osób zarejestrowanych i wyrejestrowanych w listopadzie 2011 r.

wyszczególnienie	osoby zarejestrowane (2)	osoby wyrejestrowane (3)	Różnica: 2-3
PUP Ryki	277	178	99
Filia Dęblin	79	100	-21
Razem	356	278	78

#### Wybrane kategorie bezrobotnych w listopadzie 2011 r.

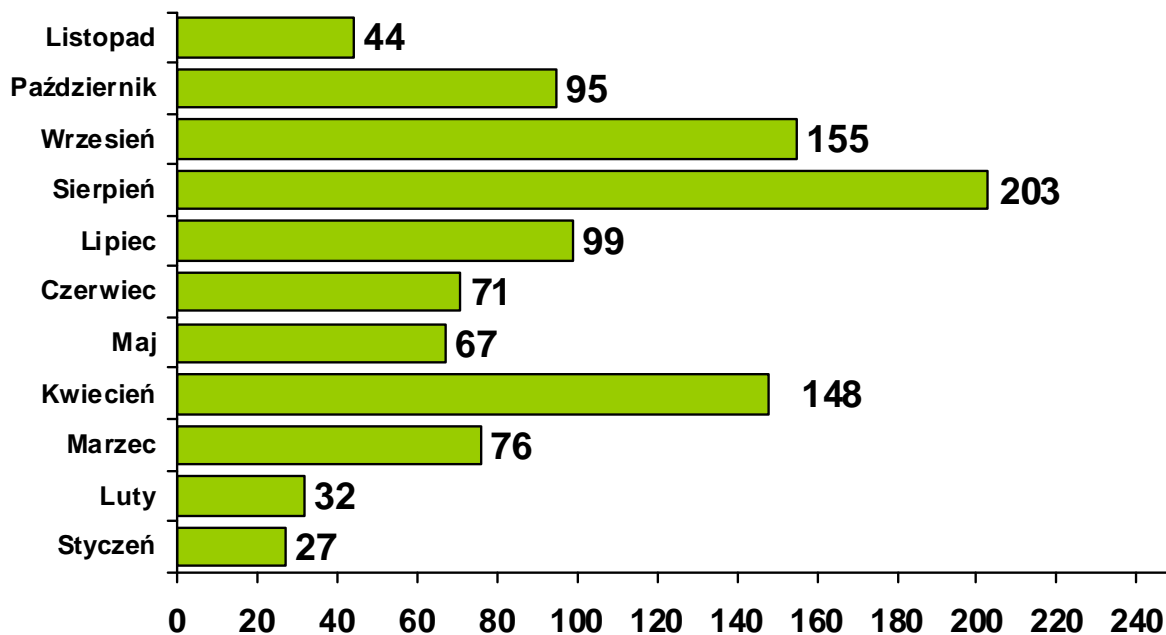


### Osoby w szczególnej sytuacji na rynku pracy zarejestrowane oraz podejmujące pracę w kolejnych miesiącach 2011 r. – w ujęciu narastającym

Wyszczególnienie	Osoby zarejestrowane	Osoby, które podjęły pracę
długotrwale bezrobotni	1404	493
bez wykształcenia średniego	1288	548
bez doświadczenia zawodowego	1278	507
osoby do 25 roku życia	1289	412
bez kwalifikacji zawodowych	786	240
osoby powyżej 50 roku życia	341	170
kobiety, które nie podjęły zatrudnienia po urodzeniu dziecka	134	41
samotnie wychowujący dziecko do 18 roku życia	135	56
niepełnosprawni	95	30
które ukończyły szkołę wyższą do 27 roku życia	126	49
osoby, które po odbyciu kary pozbawienia wolności nie podjęły zatrudnienia	56	5

W okresie **02.01.2011 r. – 30.11.2011 r.** spośród rejestrujących się osób bezrobotnych będących w szczególnej sytuacji na rynku pracy najliczniejszą kategorię stanowili bezrobotni: **do 25 roku życia – 1289** osób oraz **długotrwale – 1404** osoby. W omawianym okresie najwięcej bezrobotnych podejmujących pracę należało do następujących kategorii: **bezrobotni bez doświadczenia zawodowego – 507** osób, a także **bezrobotni bez wykształcenia średniego – 548** osób.

### Oferty pracy zgłoszone w kolejnych miesiącach 2011 roku



W okresie **02.01.2011 r. – 30.11.2011 r.** Powiatowy Urząd Pracy w Rykach posiadał **1017** ofert pracy, w tym Filia Dęblin – **176**.

Wśród tych ofert zgłoszono: **330** ofert pracy subsydiowanej, **439** ofert pracy niesubsydiowanej oraz **248** pracy sezonowej. W ramach pracy subsydiowanej pracodawcy zgłosili następującą liczbę ofert: staży – **196**, prac interwencyjnych – **31**, robót publicznych – **23**, prac społecznie użytecznych - **17** oraz wyposażenia stanowisk pracy - **63**.

#### **Liczba osób skierowanych na poszczególne formy aktywizacji zawodowej w roku 2011 w ujęciu narastającym**

<b>wyszczególnienie</b>	<b>ogółem</b>	<b>w tym kobiety</b>
Staż	<b>194</b>	<b>143</b>
Prace interwencyjne	<b>31</b>	<b>7</b>
Roboty publiczne	<b>24</b>	<b>1</b>
Prace społecznie użyteczne	<b>14</b>	<b>9</b>

W omawianym okresie **22** osoby, w tym **8** kobiet otrzymały jednorazowe środki na rozpoczęcie działalności gospodarczej oraz podpisano **14** umów w sprawie refundacji doposażenia lub wyposażenia stanowisk pracy – łącznie dla **14** osób.

Ponadto w omawianym okresie **3** osoby niepełnosprawne (w tym **1** kobieta) zostały skierowane do odbycia stażu oraz **2** osoby niepełnosprawne, w tym **1** osoba bezrobotna i **1** osoba poszukująca pracy otrzymały środki na podjęcie działalności gospodarczej - ze środków PFRON.

W okresie **02.01.2011 r. – 30.11.2011 r.** w zakresie poradnictwa zawodowego i informacji zawodowej realizowano:

- 1) rozmowy wstępne – **649**,
- 2) porady indywidualne – **1210** osób/ **1796** wizyt,
- 3) porady grupowe – **184** osoby/ **21** grup,
- 4) indywidualne informacje zawodowe – **298** osób,
- 5) grupowe informacje zawodowe - **275** osób/ **25** grup.

Według stanu na koniec okresu sprawozdawczego **1193** osób bezrobotnych, oraz **9** osób poszukujących pracy realizowało Indywidualne Plany Działania.

W okresie **02.01.2011 r. – 30.11.2011 r.**, zorganizowano **10** szkoleń w ramach Klubu Pracy, w których uczestniczyło łącznie – **101** osób. Ponadto w zajęciach aktywizacyjnych uczestniczyło **192** osoby.

#### **SZKOLENIA**

W okresie **02.01.2011 r. – 30.11.2011 r.**, zorganizowano **8** szkoleń indywidualnych: prawo jazdy kategorii C + E – **1** osoba, spawanie metodą TIG w osłonie argonu – **1** osoba, operator ładowarki jednoznaczyniowej kl. III – **1** osoba, operator koparko – ładowarki kl. III – **1** osoba, prawo jazdy kat. D – **1** osoba,

konstrukcja odzieży – 1 osoba, akademia makijażu – 1 osoba, operator żurawia przenośnego HDS – 1 osoba.

Wszystkie szkolenia zostały zakończone.

Ponadto w omawianym okresie zrealizowano 2 szkolenia grupowe finansowane ze środków Funduszu Pracy w następujących kierunkach:

1. „Nowoczesne techniki sprzedaży z obsługą kas fiskalnych i komputera” – 15 osób;
2. „Kompleksowa obsługa magazynu” – 15 osób.

oraz

oraz 1 Szkolenie grupowe p.n. „Opiekun/ka osób starszych z modułem języka niemieckiego” – 8 osób, w ramach projektu „Aktywność = sukces” współfinansowane z Europejskiego Funduszu Społecznego – Poddziałanie 6.1.3 Programu Operacyjnego Kapitał Ludzki.

Według stanu na koniec okresu, którego dotyczy niniejsza informacja, po zakończeniu udziału w szkoleniu 13 osób podjęło pracę, w tym 1 osoba w ramach wyposażenia lub wyposażenia stanowiska pracy; 1 osoba rozpoczęła prowadzenie działalności gospodarczej, zaś 1 osoba została skierowana do odbycia stażu, 4 osoby zostały wyrejestrowane z powodu odmowy podjęcia propozycji pracy oraz 2 osoby z powodu niezgłoszenia się na wizytę.

#### **Dostępność usług poradnictwa zawodowego i pośrednictwa pracy**

Liczba zarejestrowanych osób bezrobotnych przypadająca na 1 pośrednika pracy oraz 1 doradcę zawodowego:\*

wyszczególnienie	Wartość bazowa (z 2009 r.)	listopad 2011	Wzrost dostępności usług w stosunku do roku 2009	
			w miesiącu	średnio w okresie realizacji projektu
poradnictwo zawodowe	826	660	20%	16%
pośrednictwo pracy	413	330	20%	16%

Sporządził:  
Jacek Łukasiak

\* Dane prezentowane w związku z rozpoczęciem realizacji projektu „Nowa kadra – większe możliwości”, współfinansowanego z Europejskiego Funduszu Społecznego – Poddziałanie 6.1.2 Programu Operacyjnego Kapitał Ludzki.