

**SPRAWOZDANIE Z DZIAŁALNOŚCI
POWIATOWEGO URZĘDU PRACY
W RYKACH ZA ROK 2013**

Spis treści:

I.	Wstęp	3
II.	Struktura bezrobotnych w Powiecie Ryckim w 2013 r.	5
III.	Rejestracja i obsługa bezrobotnych.....	10
IV.	Działania na rzecz aktywizacji zawodowej osób bezrobotnych.....	13
1.	Usługi rynku pracy	13
1.1	Pośrednictwo pracy	13
1.2	Poradnictwo zawodowe i informacja zawodowa.....	15
1.3	Pomoc w aktywnym poszukiwaniu pracy.....	16
1.4	Szkolenia.....	18
1.5	Pożyczka na sfinansowanie kosztów szkolenia	19
2.	Instrumenty rynku pracy.....	19
2.1	Środki na rozpoczęcie działalności gospodarczej	20
2.2	Wyposażanie lub doposażenie stanowisk pracy	22
2.3	Prace interwencyjne	23
2.4	Roboty publiczne	24
2.5	Staż	25
2.6	Prace społecznie użyteczne.....	26
2.7	Dodatek aktywizacyjny	26
2.8.	Stypendium na kontynuowanie nauki	27
2.9.	Dofinansowanie Studiów podyplomowych	27
3.	Projekty współfinansowane z Europejskiego Funduszu Społecznego.....	27
4.	Efektywność usług i instrumentów rynku pracy.....	30
V.	Wydatki PUP w Rykach w roku 2013.....	32
VI.	Podsumowanie.....	34

I. Wstęp

Powiatowy Urząd Pracy w Rykach realizuje swoje zadania zgodnie z ustawą z dnia 20 kwietnia 2004 r. o *promocji zatrudnienia i instytucjach rynku pracy* (Dz. U. z 2013 r. poz. 674, z późniejszymi zmianami). Do najważniejszych zadań należą:

- 1) opracowanie i realizacja programu promocji zatrudnienia oraz aktywizacji lokalnego rynku pracy, stanowiącego część powiatowej strategii rozwiązywania problemów społecznych,
- 2) pozyskiwanie i gospodarowanie środkami finansowymi na realizację zadań z zakresu aktywizacji lokalnego rynku pracy,
- 3) udzielanie pomocy bezrobotnym i poszukującym pracy w znalezieniu pracy przez pośrednictwo pracy, poradnictwo zawodowe i informację zawodową oraz pomoc w aktywnym poszukiwaniu pracy,
- 4) udzielanie pomocy pracodawcom w pozyskiwaniu pracowników, przez pośrednictwo pracy oraz poradnictwo zawodowe i informację zawodową,
- 5) rejestrowanie bezrobotnych i poszukujących pracy,
- 6) inicjowanie i wdrażanie instrumentów rynku pracy,
- 7) inicjowanie, organizowanie i finansowanie usług rynku pracy,
- 8) inicjowanie, organizowanie i finansowanie projektów lokalnych i innych działań na rzecz aktywizacji bezrobotnych,
- 9) opracowywanie analiz i sprawozdań, w tym prowadzenie monitoringu zawodów deficytowych i nadwyżkowych, oraz dokonywanie ocen dotyczących rynku pracy na potrzeby Powiatowej Rady Zatrudnienia oraz organów zatrudnienia,
- 10) inicjowanie i realizowanie przedsięwzięć mających na celu rozwiązanie lub złagodzenie problemów związanych z planowanymi zwolnieniami grupowymi pracowników z przyczyn dotyczących zakładu pracy,
- 11) współdziałanie z Powiatową Radą Zatrudnienia w Rykach w zakresie promocji zatrudnienia oraz wykorzystania środków z Funduszu Pracy,
- 12) współpraca z gminami w zakresie upowszechniania ofert pracy, upowszechniania informacji o usługach poradnictwa zawodowego i szkoleniach, organizacji robót publicznych oraz zatrudnienia socjalnego,
- 13) przyznawanie i wypłacanie zasiłków oraz innych świadczeń z tytułu bezrobocia,
- 14) wydawanie decyzji o:
 - uznaniu lub odmowie uznania danej osoby za bezrobotną oraz utracie statusu bezrobotnego,
 - przyznaniu, odmowie przyznania, wstrzymaniu lub wznowieniu wypłaty oraz utracie lub pozbawieniu prawa do zasiłku, stypendium i innych finansowanych z Funduszu Pracy świadczeń niewynikających z zawartych umów,
 - obowiązku zwrotu nienależnie pobranego zasiłku, stypendium, innych nienależnie pobranych świadczeń lub kosztów szkolenia finansowanych z Funduszu Pracy,
 - odroczeniu terminu spłaty, rozłożeniu na raty lub umorzeniu części albo całości nienależnie pobranego świadczenia udzielonego z Funduszu Pracy,
- 15) realizowanie zadań wynikających z koordynacji systemów zabezpieczenia społecznego państw członkowskich Unii Europejskiej oraz państw, z którymi

- Unia Europejska zawarła umowy o swobodzie przepływu osób, w szczególności realizowanie zadań z zakresu udziału w sieci EURES,
- 16) realizowanie zadań związanych z międzynarodowym przepływem pracowników,
 - 17) badanie i analizowanie sytuacji na lokalnym rynku pracy w związku z postępowaniem o wydanie zezwolenia na pracę cudzoziemca,
 - 18) organizowanie i finansowanie szkoleń pracowników Powiatowego Urzędu Pracy,
 - 19) opracowywanie i realizowanie Indywidualnych Planów Działania,
 - 20) realizowanie projektów w zakresie promocji zatrudnienia, w tym przeciwdziałania bezrobociu, łagodzenia skutków bezrobocia i aktywizacji zawodowej bezrobotnych, wynikających z programów operacyjnych współfinansowanych ze środków Europejskiego Funduszu Społecznego i Funduszu Pracy.

Działania Powiatowego Urzędu Pracy w Rykach powiązane są bezpośrednio lub pośrednio z posiadanymi środkami finansowymi i obejmują:

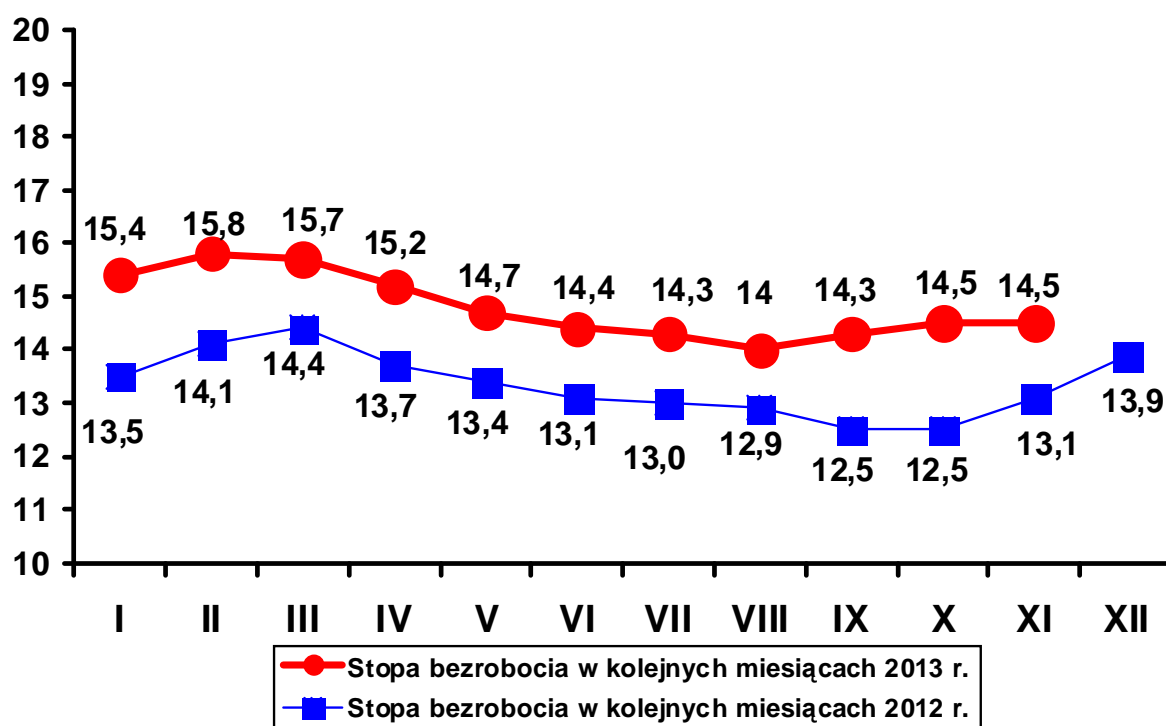
- 1. Świadczenia finansowe wypłacane obligatoryjnie, tj.:**
 - wypłata zasiłków dla uprawnionych bezrobotnych – działania pasywne;
 - wypłata dodatków aktywizacyjnych dla uprawnionych bezrobotnych – działania aktywne;
- 2. Świadczenia powiązane bezpośrednio z kwotą przyznanych środków finansowych do dyspozycji Starosty Powiatu, tj.:**
 - refundacja prac interwencyjnych, robót publicznych, prac społecznie użytecznych oraz kosztów wyposażenia i doposażenia stanowisk pracy,
 - przyznawanie jednorazowych środków na podjęcie działalności gospodarczej,
 - wypłata stypendium z tytułu odbywania: stażu, szkoleń (w tym w ramach Klubu Pracy), przygotowania zawodowego dorosłych, z tytułu podjęcia nauki oraz studiów podyplomowych;
 - finansowanie kosztów: studiów podyplomowych, badań lekarskich, szkoleń.
- 3. Usługi, które nie wiążą się bezpośrednio z kwotą posiadanych środków finansowych tj.:** pośrednictwo pracy, poradnictwo zawodowe i informacja zawodowa.

II. Struktura bezrobotnych w Powiecie Ryckim w 2013 r.

Powiat Rycki w swych granicach obejmuje następujące gminy: Kłoczew, Nowodwór, Ułęż, Stężyca, miasto Dęblin, w którym znajduje się Filia Powiatowego Urzędu Pracy oraz miasto i gminę Ryki.

W ewidencji prowadzonej przez Powiatowy Urząd Pracy w Rykach, wg stanu na koniec grudnia 2013 r. zarejestrowanych było **3476** osób bezrobotnych, w tym **1581** kobiet, co stanowi **45,5%** ogółu zarejestrowanych. Liczba bezrobotnych zamieszkałych na wsi wyniosła **1971 osób**, tj. **56,7%** ogółu zarejestrowanych w tym **857** kobiet. Ponadto w ewidencji widniało **106** osób poszukujących pracy, nie posiadających statusu osoby bezrobotnej, w tym **37** kobiet. Na koniec 2013 r., zarejestrowanych było **267** osób bezrobotnych z prawem do zasiłku (7,7% zarejestrowanych).

Wykres Nr 1. Stopa bezrobocia w Powiecie Ryckim w latach 2012-2013 r. [w %]



W roku 2013 średnia stopa bezrobocia w powiecie ryckim była o około **1,5** punktu procentowego wyższa w stosunku do roku 2012 i oscylowała na poziomie około **14,8%**. W okresie luty – sierpień 2013 r., stopa bezrobocia obniżyła się z **15,8%** do **14,0%**, tj. o **1,8** punktu procentowego, jednak od września zaczęła wzrastać osiągając w miesiącu październiku i listopadzie **14,5%**

Tabela Nr 1. Liczba zarejestrowanych bezrobotnych na koniec 2012 i 2013 r. w poszczególnych miastach i gminach powiatu ryckiego

wyszczególnienie	Bezrobotni zarejestrowani					
	stan na 31.12.2012 r.		stan na 31.12.2013 r.		różnica	
	ogółem	w tym kobiety	ogółem	w tym kobiety	ogółem	w tym kobiety
Ogółem	3.194	1.516	3.476	1.581	282	65
Ryki	1.273	602	1.352	611	79	9
Dęblin	811	413	908	457	97	44
Kłoczew	363	171	417	168	54	-3
Stężycza	270	118	296	123	26	5
Nowodwór	252	107	265	104	13	-3
Ułęż	225	105	238	118	13	13

W roku 2013 w miastach i w większości gmin wchodzących w skład powiatu ryckiego nastąpił wzrost liczby zarejestrowanych osób bezrobotnych w porównaniu do stanu z końca 2012 r. Liczba bezrobotnych kobiet zwiększyła się w miastach i w większości gmin, z wyjątkiem gmin Kłoczew i Nowodwór gdzie uległa zmniejszeniu o 3 osoby - w porównaniu do stanu z końca roku 2012.

Wykres Nr 2. Liczba zarejestrowanych osób bezrobotnych w poszczególnych gminach wg stanu na dzień 31.12.2013 r.

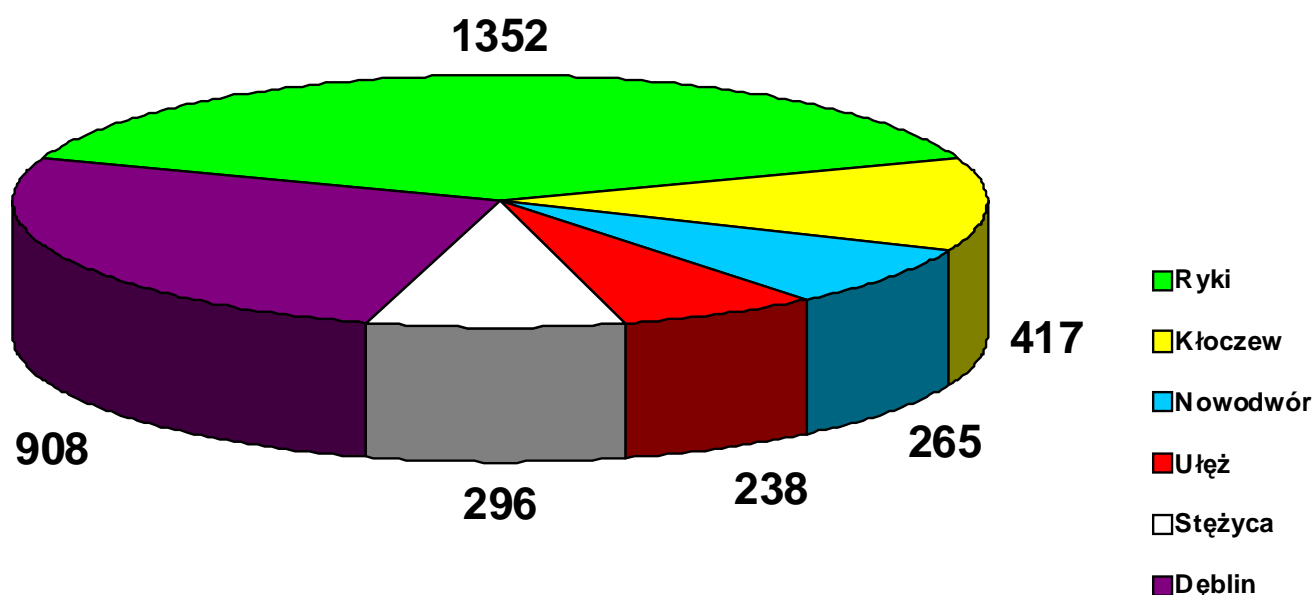


Tabela Nr 2. Osoby bezrobotne w szczególnej sytuacji na rynku pracy wg stanu na dzień 31.12.2013 r.

Wyszczególnienie	Ogółem		PUP Ryki		Filia Dęblin	
liczba zarejestrowanych bezrobotnych	3476	100,0%	2568	100,0%	908	100,0%
z prawem do zasiłku	267	7,7%	191	7,4%	76	8,4%
zamieszkali na wsi	1971	56,7%	1971	76,8%	0	0,0%
długotrwale bezrobotni	1929	55,5%	1433	55,8%	496	54,6%
bez wykształcenia średniego	1641	47,2%	1243	48,4%	398	43,8%
bez doświadczenia zawodowego	1247	35,9%	989	38,5%	258	28,4%
osoby do 25 roku życia	883	25,4%	714	27,8%	169	18,6%
bez kwalifikacji zawodowych	735	21,1%	550	21,4%	185	20,4%
osoby powyżej 50 roku życia	600	17,3%	396	15,4%	204	22,5%
kobiety, które nie podjęły zatrudnienia po urodzeniu dziecka samotnie wychowujący dziecko do 18 roku życia	317	9,1%	224	8,7%	93	10,2%
niepełnosprawni	215	6,2%	141	5,5%	74	8,1%
które ukończyły szkołę wyższą do 27 roku życia	114	3,3%	75	2,9%	39	4,3%
które ukończyły szkołę wyższą do 27 roku życia	74	2,1%	52	2,0%	22	2,4%
osoby, które po odbyciu kary pozbawienia wolności nie podjęły zatrudnienia	76	2,2%	50	1,9%	26	2,9%

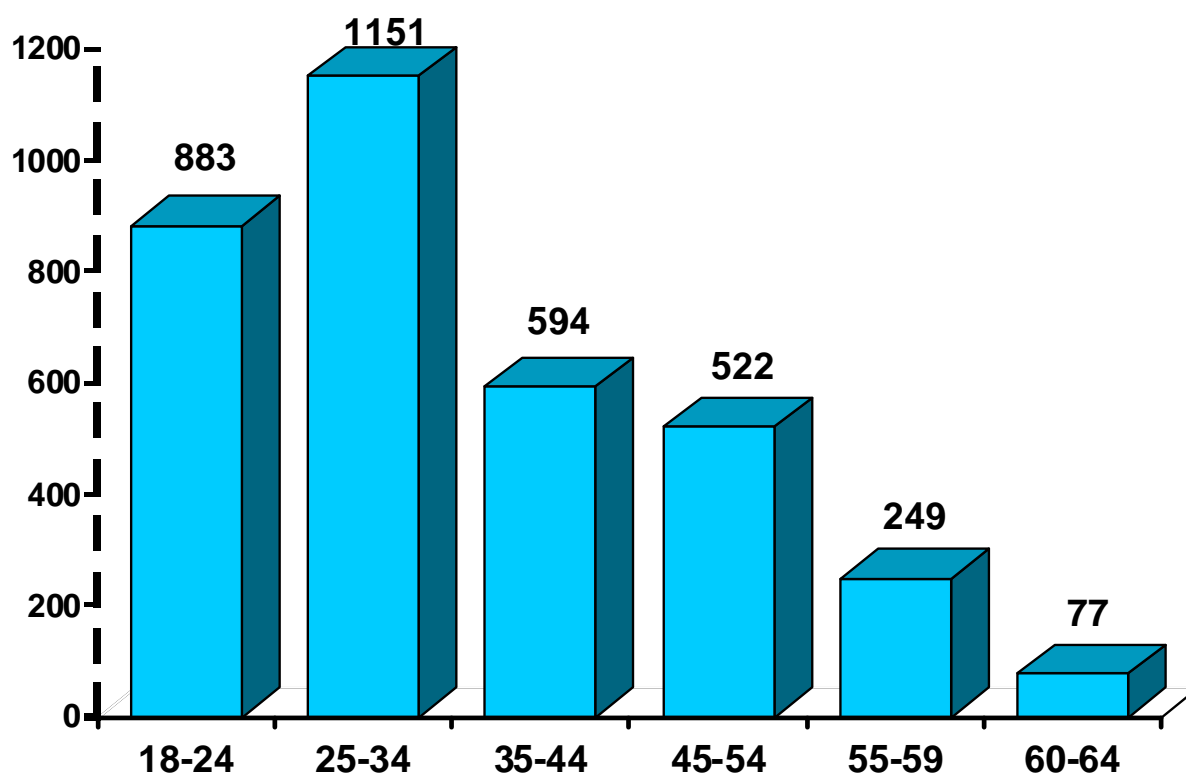
Według stanu na koniec 2013 r. najliczniejszą grupę bezrobotnych w szczególnej sytuacji na rynku pracy stanowili: **długotrwale bezrobotni – 1929** osób (55,5%) oraz **bez wykształcenia średniego – 1641** osób (47,2%), zaś najmniej bezrobotnych, którzy **ukończyli szkołę wyższą do 27 roku życia – 74** osób (2,1%) oraz którzy **po odbyciu kary pozbawienia wolności nie podjęły zatrudnienia – 76** osób (2,2%).

Tabela Nr 3. Struktura bezrobotnych wg wieku, wykształcenia, stażu pracy i czasu pozostawania bez pracy w Powiecie Ryckim na dzień 31.12.2013 r.

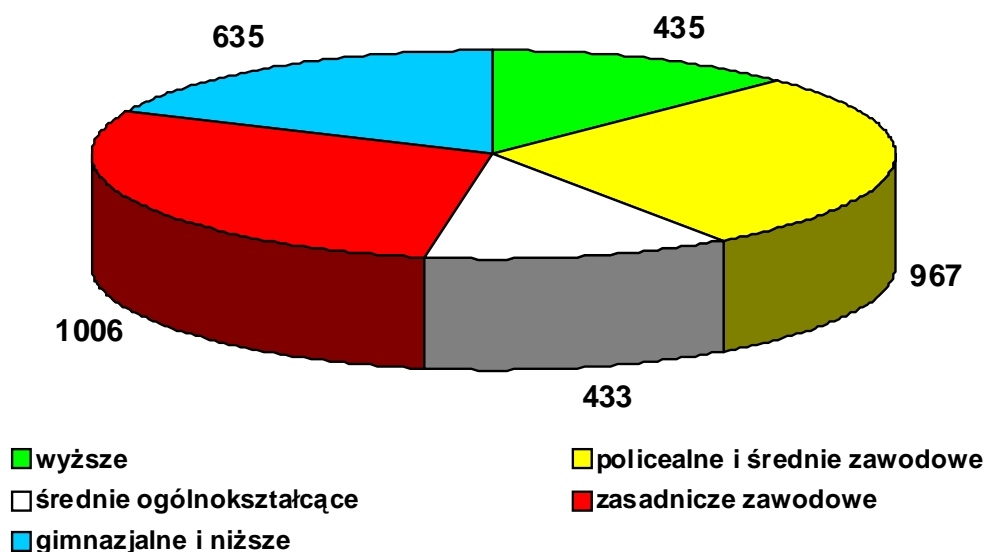
wyszczególnienie		Liczba bezrobotnych	Procentowy udział
Wiek w latach	18 – 24	883	25,4
	25 – 34	1151	33,1
	35 – 44	594	17,1
	45 – 54	522	15,0
	55 – 59	249	7,2
	60 – 64	77	2,2
Wykształcenie	wyższe	435	12,5
	policealne i średnie zawodowe	967	27,8
	średnie ogólnokształcące	433	12,5
	zasadnicze zawodowe	1006	28,9
	gimnazjalne i poniżej	635	18,3

Staż pracy	do 1 roku	809	23,3
	1 – 5	751	21,6
	5 – 10	403	11,6
	10 – 20	394	11,3
	20 – 30	198	5,7
	30 i więcej	95	2,7
	bez stażu	826	23,8
Czas pozostawania bez pracy w miesiącach	do 1 miesiąca	313	9,0
	1 – 3	574	16,5
	3 – 6	526	15,1
	6 – 12	662	19,0
	12 – 24	698	20,1
	powyżej 24	703	20,2

Wykres Nr 3. Struktura osób bezrobotnych wg wieku na dzień 31.12.2013 r.



Wykres Nr 4. Struktura osób bezrobotnych wg wykształcenia na dzień 31.12.2013 r.



Według stanu na koniec 2013 r. największą liczbę bezrobotnych stanowiły osoby w wieku 25 - 34 lata - **1151** osób (33,1%) oraz w wieku 18 - 24 lata - **883** osoby (25,4%).

Ponadto większość bezrobotnych to osoby:

- o posiadające wykształcenie **zasadnicze zawodowe**, tj. **1006** osób, co stanowi 28,9% ogółu bezrobotnych;
- o ze stażem pracy **do 1 roku**, tj. **809** osób, co stanowi 23,3% ogółu bezrobotnych oraz **bez stażu pracy**, tj. **826** osób, co stanowi 23,8% ogółu bezrobotnych,
- o pozostające **bez pracy od 12 – 24 miesięcy** - **698** osób, 20,1% ogółu bezrobotnych, **powyżej 24 miesięcy** - **703** osoby, co stanowi 20,2 % ogółu.

Na koniec każdego miesiąca sporządzane było sprawozdanie statystyczne MPiPS-01 dotyczące struktury i bilansu bezrobotnych, pośrednictwa pracy oraz zgłoszeń zwolnień grupowych. Na koniec każdego kwartału sporządzano załącznik nr 1 obrazujący strukturę bezrobocia według czasu pozostawania bez pracy, wieku, poziomu wykształcenia i stażu pracy oraz sprawozdanie dotyczące struktury bezrobotnych w poszczególnych gminach, wchodzących w skład powiatu ryckiego.

Na koniec każdego półrocza przygotowywano załączniki 2, 3 do sprawozdania MPiPS (załącznik nr 2 dotyczy podziału bezrobotnych według rodzaju działalności ostatniego miejsca pracy oraz oferty pracy, załącznik nr 3 przedstawia bezrobotnych oraz oferty pracy według zawodów i specjalności), załącznik nr 7 MPiPS z podziałem bezrobotnych na gminy oraz MPiPS-07 – osoby niepełnosprawne.

Na koniec roku sporządzany jest załącznik nr 5 MPiPS zawierający strukturę bezrobotnych zamieszkałych na wsi według czasu pozostawania bez pracy, wieku, poziomu wykształcenia i stażu pracy. Ponadto załącznik 4 MPiPS: poradnictwo zawodowe i informacja zawodowa, pomoc w aktywnym poszukiwaniu pracy, szkolenie bezrobotnych i poszukujących pracy, staż i przygotowanie zawodowe dorosłych, załącznik 6 MPiPS dotyczący aktywnych programów rynku pracy.

III. Rejestracja i obsługa osób bezrobotnych

W przeciągu całego 2013 roku zarejestrowano łącznie **3.974** osoby bezrobotne, zaś wyłączono z ewidencji **3.692** osoby - w ujęciu narastającym.

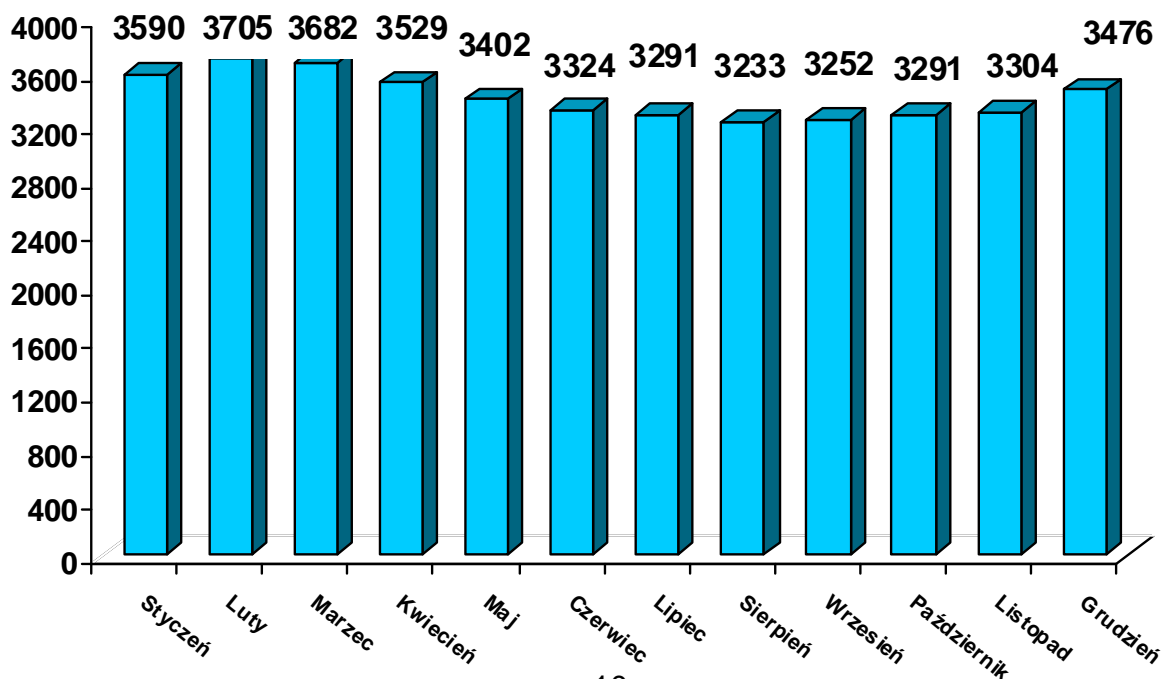
Każda osoba przed zarejestrowaniem przedkłada pracownikowi PUP dowód osobisty, świadectwo ukończenia szkoły, a jeżeli przed dniem rejestracji pracowała - dodatkowo świadectwa pracy, lub inne dokumenty potwierdzające zatrudnienie oraz posiadane kwalifikacje. Osoba rejestrująca się składa oświadczenie do ubezpieczenia zdrowotnego oraz o prawidłowości przekazanych danych, a także o zapoznaniu się z warunkami zachowania statusu.

Każdej osobie zarejestrowanej wręczano decyzję o przyznaniu statusu osoby bezrobotnej, a jeżeli spełniła przesłanki do nabycia prawa do zasiłku – decyzję o przyznaniu tego prawa, informację o prawach i obowiązkach oraz formach pomocy, wydruk danych z karty rejestracyjnej oraz kopię oświadczenia. W aktach każdej osoby znajduje się wydruk danych z karty rejestracyjnej, informacja dla osób rejestrujących się, oświadczenia, decyzja o przyznaniu statusu osoby bezrobotnej, a w przypadku nabycia prawa do zasiłku – decyzje o nabyciu tego prawa oraz kopie dokumentów, z których to prawo wynika. Osoby wyrejestrowane otrzymywały decyzję o utracie statusu osoby bezrobotnej oraz, jeżeli pobierały zasiłek – zaświadczenie o okresie jego pobierania.

W 2013 roku wydano **2.765** zaświadczeń o zarejestrowaniu się oraz **453** zaświadczenia dotyczące podleganiu ubezpieczeniu zdrowotnemu. Ponadto udzielono odpowiedzi na **96** wniosków o udostępnienie danych ze zbioru danych osobowych osób bezrobotnych i poszukujących pracy.

Raz w tygodniu generowane były także zgłoszenia bezrobotnych do ubezpieczenia zdrowotnego, społecznego, zgłaszania członków rodziny oraz zmiany danych identyfikacyjnych ubezpieczonego.

Wykres Nr 5. Zmiany liczby osób bezrobotnych zarejestrowanych w Powiatowym Urzędzie Pracy w Rykach w okresie styczeń - grudzień 2013 r.



Na koniec **stycznia 2013 r.** zarejestrowanych było **3.590** osób, natomiast na koniec **grudnia 2013 r.** – **3.476** osób. Liczba bezrobotnych zmniejszyła się w tym okresie o **114** osób, czyli o **3,3%**.

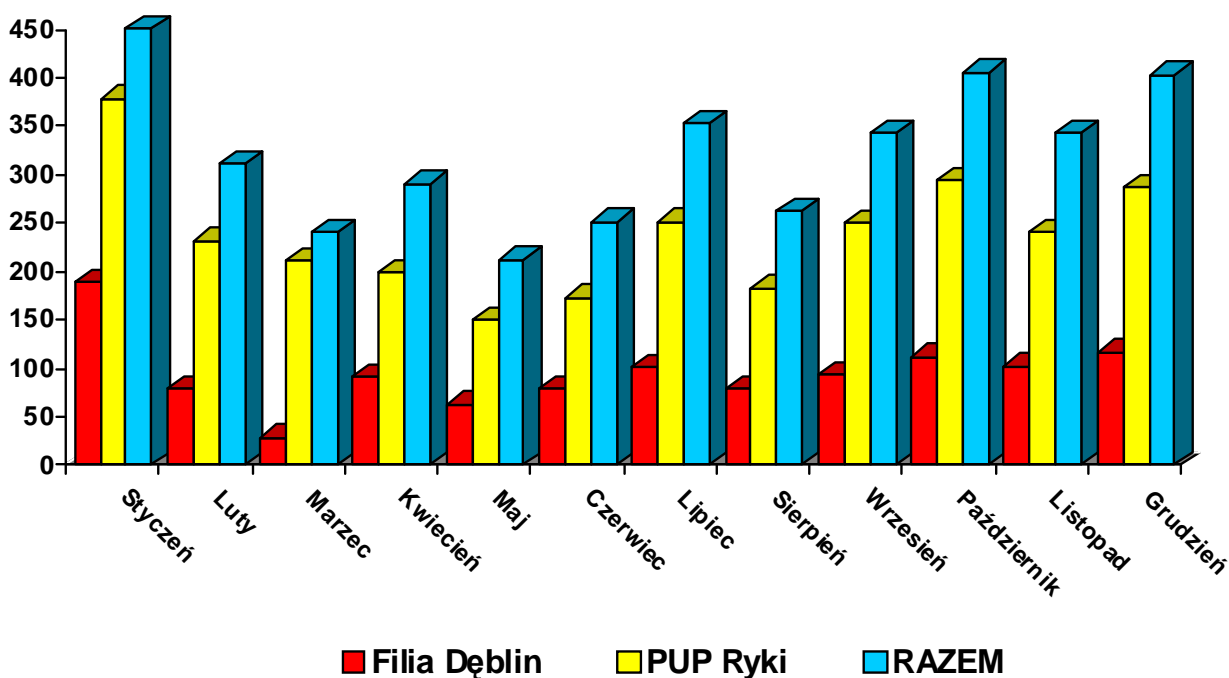
Tabela Nr 4. Liczba osób rejestrujących się w kolejnych miesiącach 2013 r.

	razem	I	II	III	IV	V	VI	VII	VIII	IX	X	XI	XII
PUP Ryki	2.843	378	231	211	199	149	172	251	182	250	294	240	286
Filia Dęblin	1.131	189	79	28	91	63	79	101	79	93	111	102	116
Razem	3.974	567	310	239	290	212	251	352	261	343	405	342	402

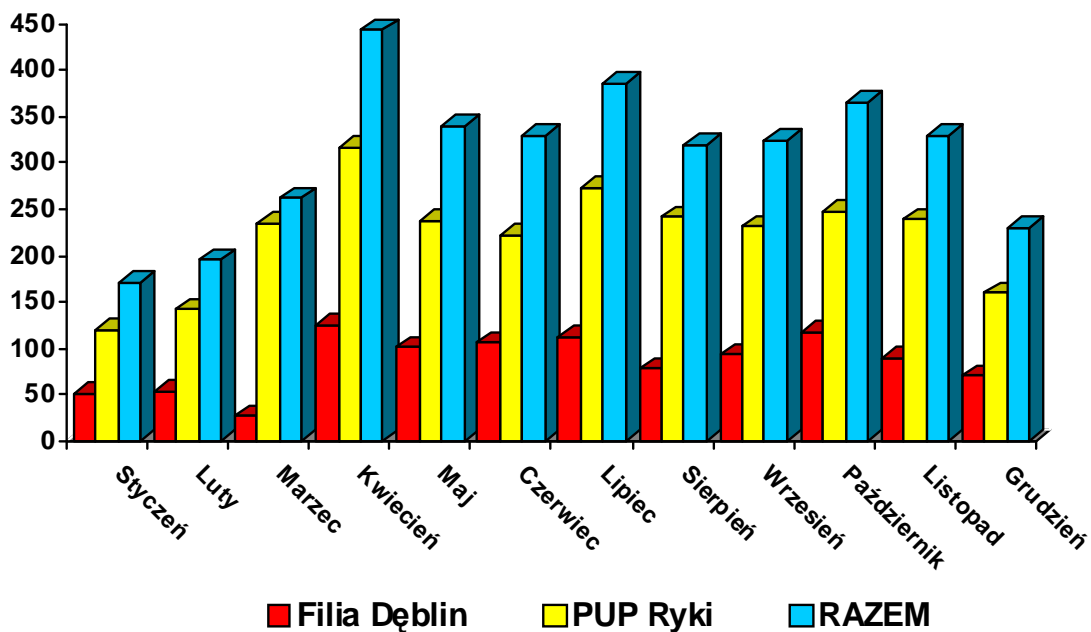
Tabela Nr 5. Liczba bezrobotnych wyłączonych z ewidencji w kolejnych miesiącach 2013 r.

	razem	I	II	III	IV	V	VI	VII	VIII	IX	X	XI	XII
PUP Ryki	2.667	120	142	235	317	238	223	273	241	231	248	239	160
Filia Dęblin	1.025	51	53	27	126	101	106	112	78	93	118	90	70
Razem	3.692	171	195	262	443	339	329	385	319	324	366	329	230

Wykres Nr 6. Liczba osób rejestrujących się w kolejnych miesiącach 2013 r.



Wykres Nr 7. Liczba bezrobotnych wyłączonych z ewidencji w kolejnych miesiącach 2013 r.



IV. Działania na rzecz aktywizacji zawodowej osób bezrobotnych

1. Usługi rynku pracy

Podstawowymi usługami rynku pracy są:

- 1.1. Pośrednictwo pracy;
- 1.2. Poradnictwo zawodowe i informacja zawodowa;
- 1.3. Pomoc w aktywnym poszukiwaniu pracy;
- 1.4. Szkolenia;
- 1.5. Pożyczka na sfinansowanie kosztów szkolenia.

1.1. Pośrednictwo pracy

Pośrednictwo pracy polega w szczególności na:

- 1) udzielaniu pomocy bezrobotnym i poszukującym pracy w uzyskaniu odpowiedniego zatrudnienia oraz pracodawcom w pozyskaniu pracowników o poszukiwanych kwalifikacjach zawodowych;
- 2) pozyskiwaniu ofert pracy;
- 3) upowszechnianiu ofert pracy, w tym przez przekazywanie ofert pracy do internetowej bazy ofert pracy udostępnianej przez ministra właściwego do spraw pracy;
- 4) udzielaniu pracodawcom informacji o kandydatach do pracy, w związku ze zgłoszoną ofertą pracy;
- 5) informowaniu bezrobotnych i poszukujących pracy oraz pracodawców o aktualnej sytuacji i przewidywanych zmianach na lokalnym rynku pracy;
- 6) inicjowaniu i organizowaniu kontaktów bezrobotnych i poszukujących pracy z pracodawcami;
- 7) współdziałaniu Powiatowych Urzędów Pracy w zakresie wymiany informacji o możliwościach uzyskania zatrudnienia i szkolenia na terenie ich działania;
- 8) informowaniu bezrobotnych o przysługujących im prawach i obowiązkach.

Pośrednictwo pracy jest prowadzone nieodpłatnie, zgodnie z zasadami:

- 1) dostępności dla poszukujących pracy oraz dla pracodawców;
- 2) dobrowolności - oznaczającej wolne od przymusu korzystanie z usług pośrednictwa pracy;
- 3) równości - oznaczającej obowiązek udzielania wszystkim bezrobotnym i poszukującym pracy pomocy w znalezieniu zatrudnienia, lub innej pracy zarobkowej bez względu na płeć, wiek, niepełnosprawność, rasę, religię, narodowość, przekonania polityczne, przynależność związkową, pochodzenie etniczne, wyznanie lub orientację seksualną;
- 4) jawności - oznaczającej, że każde wolne miejsce pracy zgłoszone do urzędu pracy jest podawane do wiadomości bezrobotnym i poszukującym pracy.

W roku 2013 wolne miejsca pracy można było zgłaszać:

- osobiście w siedzibie PUP Ryki lub Filii w Dęblinie (pośrednictwo pracy);
- faksem pod numerami (81) 865-20-61 lub (81) 883-02-26;
- pocztą elektroniczną na adresy: urząd@pupryki.pl, urząd_filia@pupryki.pl
- pocztą tradycyjną na adres PUP Ryki lub Filii w Dęblinie.

W 2013 r. Powiatowy Urząd Pracy w Rykach posiadał **1.390** ofert pracy, w tym Filia Dęblin - **302**. Wśród tych ofert zgłoszono: **555** ofert pracy subsydiowanej, **633** oferty pracy niesubsydiowanej oraz **202** oferty pracy sezonowej. Oferty pracy subsydiowanej obejmowały następujące instrumenty rynku pracy:

- staże – **394**,
- doposażenie lub wyposażenie stanowiska pracy – **65**,
- prace interwencyjne – **46**,
- roboty publiczne – **41**,
- prace społecznie użyteczne – **9**.

Najczęściej zgłaszane lub pozyskane oferty pracy występowały w zawodach:

Powiatowy Urząd Pracy w Rykach:

- sprzedawca,
- kasjer.
- magazynier,
- ślusarz,
- spawacz,
- cukiernik,
- mechanik pojazdów samochodowych,
- kucharz – kelner,
- kierowca samochodu ciężarowego,
- robotnik pomocniczy w przemyśle przetwórczym.

Filia w Dęblinie:

- sprzedawca,
- technik prac biurowych/ administracji,
- monter nawierzchni drogowych,
- magazynier,
- robotnik drogowy,
- kierowca kat. C+ E,
- woźny,
- pomoc kuchenna,
- kucharz,
- archiwista zakładowy.

Oferty pracy udostępniano bezrobotnym na tablicy ogłoszeń Urzędu, na stronie internetowej: www.pupryki.pl oraz podawano do prasy lokalnej.

W 2013 r. wydano **1930** skierowań do pracy, w tym **934** na prace niesubsydiowane i sezonowe oraz **996** na prace subsydiowane. W ramach prac subsydiowanych wydano: **122** skierowania do pracy na roboty publiczne, **128** skierowań do pracy na prace interwencyjne, a także **554** propozycji stażu, **183** skierowania do pracy na doposażenie lub wyposażenie stanowiska pracy oraz **9** skierowań na prace społecznie użyteczne. Dodatkowo w 2013 r. wydano **1261** zaświadczeń.

W uzgodnieniu z pracodawcami organizowane były giełdy pracy, t.j.: bezpośrednie spotkania pracodawców z większą grupą bezrobotnych. W roku 2013 zorganizowano łącznie **14** giełd pracy, w których uczestniczyło łącznie **229** osób. Ponadto zorganizowano „Targi edukacji i pracy”, w których uczestniczyło **24** pracodawców.

Pozyskiwanie pracodawców do współpracy odbywało się w formie wizyt pośredników pracy w siedzibach pracodawców oraz poprzez kontakty telefoniczne z pracodawcami.

Na dzień 31.12.2013 Indywidualnym Planem Działania objęto **1047** osób, w tym 475 kobiet.

W roku 2013 w dyspozycji Powiatowego Urzędu Pracy w Rykach pozostawało **431** ofert pracy w ramach sieci EURES.

Wśród sezonowych ofert przeważała praca w ogrodnictwie, rolnictwie i leśnictwie. Bardzo często zgłaszane były oferty pracy w branży gastronomiczno – hotelarskiej: szef kuchni, szef kuchni o specjalności: kuchnia japońska, kucharz, kucharka, główny kelner, kelner, kelnerka, kucharz a la carte, pomoc kuchenna, pracownik produkcji żywności, cukiernik o specjalności: kuchnia japońska, kierownik hotelu, pracownik hotelowy. Dominowały również oferty pracy w branży budowlanej: robotnik budowlany, stolarz budowlany, cieśla szalunkowy, malarz, tynkarz, posadzkarz, glazurnik, płytkarz. Ponadto często występowały oferty w zawodach tj. opiekun/ka osób starszych, pielęgniarz/pielęgniarka, lekarz, spawacz, kierowca samochodu ciężarowego, elektryk, szwaczka.

Oferty pracy udostępniono zainteresowanym poprzez umieszczenie na tablicy ogłoszeń Urzędu i na stronie internetowej: www.pupryki.pl. Ponadto były one wysyłane do lokalnej pracy, jednostek samorządu terytorialnego i Gminnych Centrów Informacji.

W celu promocji usług oraz szerszego rozpowszechnienia ofert pracy w ramach sieci EURES w Powiatowym Urzędzie Pracy w Rykach zorganizowano spotkania informacyjne, w których w roku 2013 uczestniczyło **807** osób.

1.2. Poradnictwo zawodowe i informacja zawodowa

Zgodnie z *ustawą o promocji zatrudnienia i instytucjach rynku pracy* pomoc doradcza polega na udzielaniu szeroko rozumianej pomocy osobom bezrobotnym i poszukującym pracy w wyborze odpowiedniego zatrudnienia, zawodu lub kierunku przekwalifikowania.

Poradnictwo kieruje się zasadami: dostępności usług, dobrowolności, równości oraz swobody wyboru zawodu i miejsca zatrudnienia, poufności i ochrony danych osobowych.

Do podstawowych form poradnictwa zawodowego należą: poradnictwo indywidualne, poradnictwo grupowe oraz informacja zawodowa.

a) Poradnictwo indywidualne

W roku 2013 z porad indywidualnych skorzystało **376** osób bezrobotnych, z rozmów wstępnych 422 osoby. W ramach porady przeprowadzonej w formie indywidualnej/ rozmów wstępnych odnotowano **1350** wizyt.

Porady indywidualne dotyczyły problemów z przystosowaniem zawodowym, problemów z pisaniem dokumentów aplikacyjnych. Część porad dotyczyła pomocy w zakresie doboru szkolenia i przekwalifikowania. Osoby młode zgłaszały się w celu uzyskania porady przy wyborze zawodu.

b) Poradnictwo grupowe

Poradnictwo grupowe polega na grupowej pomocy klientom Urzędu w uzyskaniu adekwatnej oceny siebie, swojej sytuacji na rynku pracy, zapoznaniu z metodami i technikami poszukiwania pracy oraz w podejmowaniu decyzji ukierunkowujących na skuteczne znalezienie zatrudnienia.

Porady grupowe prowadzone były metodą warsztatową. Szczególnym zainteresowaniem wśród uczestników cieszyły się ćwiczenia z zakresu komunikacji interpersonalnej, autoprezentacji. W 2013 r. udzielono porad grupowych **144** osobom / **20** grup.

Spotkania grupowe obejmowały następujące problemy: sytuacja na rynku pracy i jej przewidywany rozwój, wymagania zawodowe – oczekiwania pracodawców, możliwości kształcenia, ocena kwalifikacji i ewentualnego doświadczenia zawodowego a ponadto samoocenę bezrobotnych, czyli analizę ich mocnych i słabych stron oraz przygotowanie Indywidualnych Planów Działania.

c) Informacja zawodowa

Indywidualna i grupowa informacja zawodowa jest formą pomocy klientom urzędu, mającą na celu przekazanie niezbędnej wiedzy do podejmowania decyzji zawodowych związanych z przygotowaniem do pracy, wyboru lub zmiany zawodu. Tematyka udzielanych informacji zawodowych była różnorodna i dotyczyła najczęściej:

- warunków korzystania z instrumentów i usług rynku pracy,
- możliwości szkolenia ze środków Funduszu Pracy oraz EFS,
- pomocy w redagowaniu dokumentów aplikacyjnych wymaganych przy zatrudnieniu,
- informacji dotyczących: prawa pracy, kierunków szkolenia, ofert szkoleniowych i charakterystyki lokalnego rynku pracy,
- usług EURES,
- praw i obowiązków osób zarejestrowanych.

Liczba wizyt w ramach udzielonych informacji zawodowych:

- indywidualnych – **209**,
- zorganizowanych grup – **35**, w których uczestniczyło **546** osób.

W 2013 roku odbyły się spotkania doradcy zawodowego z młodzieżą uczącą się, w których uczestniczyło łącznie **537** osób, w tym:

1. Zespół Szkół Zawodowych im. W. Korzyka w Rykach - **149** osób,
2. Zespół Szkół Zawodowych Nr 2 w Dęblinie - **171** osób,
3. Zespół Szkół Zawodowych Nr 2 im. L. Wyczółkowskiego w Rykach w ramach Tygodnia Kariery - **153** osoby,
4. Zespół Szkół Zawodowych Nr 1 im. gen Franciszka Kleeberga w Dęblinie – **64** osoby.

W spotkaniach z doradcą zawodowym w ramach „Targów edukacji i pracy” wzięło udział – **41** osób.

1.3. Pomoc w aktywnym poszukiwaniu pracy

Pomoc w aktywnym poszukiwaniu pracy polega na przygotowaniu bezrobotnych i poszukujących pracy do lepszego radzenia sobie w poszukiwaniu

i podejmowaniu zatrudnienia, a w szczególności przez udział w Klubie Pracy i zajęciach aktywizacyjnych.

Klub Pracy – to miejsce spotkań osób bezrobotnych i poszukujących pracy. W ramach Klubów Pracy prowadzone są zajęcia dla bezrobotnych, służące kształtowaniu postawy uczestników w stosunku do przemian zachodzących na rynku pracy, pobudzeniu motywacji do ciągłego zdobywania wiedzy i doskonalenia zawodowego oraz nabywaniu praktycznych umiejętności w zakresie poszukiwania pracy.

W roku 2013 r. zorganizowano 6 szkoleń „Szukam Pracy” w ramach Klubów Pracy, gdzie uczestniczyło 58 osób. Szkolenia przeznaczone były dla osób bezrobotnych i poszukujących pracy i miały przygotować uczestników do intensywnego i efektywnego poszukiwania zatrudnienia tak, aby po zakończeniu zajęć byli w stanie:

1. Określić i zanalizować rynek pracy.
2. Określić i porównać swoje mocne strony z możliwościami oferowanymi przez rynek pracy.
3. Zastosować różnorodne techniki poszukiwania pracy, takie jak:
 - napisanie życiorysu i listu motywacyjnego,
 - przeprowadzenie rozmowy kwalifikacyjnej z pracodawcą,
 - wykorzystanie telefonu podczas poszukiwania pracy,
 - budowanie i wykorzystywanie siatki kontaktów.
4. Udoskonalic swoje umiejętności podejmowania decyzji i realizować je.

Efektami szkoleń „Szukam Pracy” w Klubie Pracy była zmiana sposobu myślenia przez każdego uczestnika zarówno o sobie w różnych aspektach życia, jak i o swojej sytuacji życiowej.

Szkolenie w Klubie Pracy trwało trzy tygodnie. Przez pierwsze dwa tygodnie odbywały się sesje szkoleniowe (10 kolejnych dni roboczych):

Sesja 1. Pierwszy dzień szkolenia.

Sesja 2. Metody nauki stosowane podczas szkolenia.

Sesja 3. Reakcje w trudnych sytuacjach.

Sesja 4. Kompetencje i predyspozycje zawodowe.

Sesja 5. Bariery na drodze do zatrudnienia.

Sesja 6. Zarządzanie sobą podczas poszukiwania zatrudnienia.

Sesja 7. Analiza rynku pracy.

Sesja 8. Formy zatrudnienia.

Sesja 9. Wizytówka zawodowa – dokumenty aplikacyjne.

Sesja 10. Sztuka mówienia i prezentacji.

Sesja 11. Zachowania asertywne w poszukiwaniu pracy.

Sesja 12. Oferty na rynku pracy.

Sesja 13. Przygotowanie do rozmowy z pracodawcą.

Sesja 14. Rozmowa kwalifikacyjna.

Sesja 15. Edukacja na rynku pracy.

Sesja 16. Plan poszukiwania pracy.

Sesja 17. Podjęcie zatrudnienia.

Sesja 18. Zakończenie szkolenia.

Trzeci tydzień przeznaczony był na aktywne poszukiwanie pracy przez uczestników i wypróbowanie przez nich w praktyce nowych zachowań, metod i technik poznanych podczas szkolenia. Był to również czas na wspólne spotkania z liderem Klubu Pracy i innymi członkami Klubu.

W programie szkoleń „Szukam Pracy” w Klubie Pracy wykorzystywano różne metody szkoleniowe: wykłady, dyskusje, burze mózgów, odgrywanie scenek itp. Istotną część zajęć stanowiły ćwiczenia indywidualne, w parach lub w małych grupkach.

Po zakończeniu szkolenia „Szukam Pracy” – **10** osób podjęło zatrudnienie.

Zajęcia aktywizacyjne – to zajęcia dla bezrobotnych i poszukujących pracy, które mają na celu przygotowanie ich do samodzielnego poszukiwania i podjęcia zatrudnienia oraz innej pracy zarobkowej. W 2013 r. w zajęciach aktywizacyjnych uczestniczyło **257** osób. Były to krótkie zajęcia w formie warsztatów dla osób chcących uzupełnić wiedzę i nabyć umiejętności potrzebne w aktywnym poszukiwaniu pracy. Do tematów zajęć aktywizacyjnych należą:

- 1) poznanie zasad prowadzenia rozmowy kwalifikacyjnej, umiejętność komunikacji i autoprezentacji,
- 2) redagowanie dokumentów aplikacyjnych,
- 3) źródła informacji o możliwościach podjęcia pracy,
- 4) analiza rynku pracy pod kątem swoich umiejętności, predyspozycji i zainteresowań oraz dotychczasowych niepowodzeń w poszukiwaniu pracy.

Po zakończeniu udziału w zajęciach aktywizacyjnych – **13** osób podjęło zatrudnienie.

1.4. Szkolenia

Zgodnie z art. 2 ust. 1 pkt 37 Ustawy z dnia 20 kwietnia 2004 r. o promocji zatrudnienia i instytucjach rynku pracy szkolenie oznacza pozaszkolne zajęcia mające na celu uzyskanie, uzupełnienie lub doskonalenie umiejętności i kwalifikacji zawodowych lub ogólnych, potrzebnych do wykonywania pracy, w tym umiejętności poszukiwania zatrudnienia.

W roku 2013, zorganizowano **25** szkoleń indywidualnych w zakresie:

- „Kurs operatora koparki jednonaczyniowej kl. III” – 1 osoba,
- „Kurs kwalifikacji wstępnej przyspieszonej do kat. C” – 7 osób,
- „Kurs prawa jazdy kat. C+E” – 3 osoby,
- „Kurs kwalifikacji wstępnej do kat. C” – 1 osoba,
- „Kurs spawania elektrodą nietopliwą w osłonie gazów TIG 141” – 1 osoba,
- „Kurs na stanowisko zwrotniczego” – 2 osoby,
- „Kurs spawania metodą MAG CO2” – 1 osoba,
- „Skuteczny telemarketer” – 1 osoba,
- „Kurs kwalifikacji wstępnej przyspieszonej do kat. D” – 1 osoba,
- „Projektowanie wewnątrz” – 1 osoba,
- „Kurs kosmetyczny I,II,III stopnia” – 1 osoba,
- „Operator koparko-ładowarki kl. III” – 1 osoba,
- „Kurs na licencję maszynisty” – 2 osoby,
- „Kurs pracownika ochrony fizycznej – licencja II stopnia” – 1 osoba,
- „Spawanie metodą MIG (131)” – 1 osoba.

Dodatkowo zorganizowano dla 1 osoby weryfikację uprawnień – egzamin spawalniczy MAG 135 II stopnia, spawanie metodą 111 i spawanie metodą 311.

Ponadto w omawianym okresie zrealizowano 5 szkoleń grupowych dla **65** osób bezrobotnych, w tym 4 szkolenia finansowane ze środków Unii Europejskiej w ramach Programu Operacyjnego Kapitał Ludzki Poddziałanie 6.1.1 z zakresu:

- „Sprzedawca z obsługą kas fiskalnych” – 10 osób,
- „ Obsługa komputerowych programów księgowych” – 15 osób,
- „ Operator wózków jezdniowych” – 15 osób,

- „Pracownik robót wykończeniowych w budownictwie” – 10 osób
oraz 1 szkolenie finansowane ze środków Unii Europejskiej w ramach Programu Operacyjnego Kapitał Ludzki Poddziałanie 6.1.3 z zakresu „Spawanie metodą MAG 135” – 15 osób.

Według stanu na koniec 2013 r., po zakończeniu udziału w szkoleniach **26** osób podjęło pracę, **5** osób zostało wyrejestrowanych, w tym 2 z powodu nie zgłoszenia się na wizytę, 1 otrzymała rentę, 1 otrzymała emeryturę i 1 z powodu odmowy podjęcia stażu.

W roku 2013 wydanych zostało **90** skierowań na szkolenia, w tym wszystkie 90 osób ukończyły szkolenia z wynikiem pozytywnym. Osoby, które ukończyły szkolenia należały do następujących przedziałów wiekowych: 18-24 lata - **45** osób, 25-34 lata - **11** osób, 35-44 lata - **6** osób oraz w wieku 45 i więcej lat - **28** osób.

Biorąc pod uwagę wykształcenie osób, które ukończyły szkolenia sytuacja przedstawia się następująco:

- 8** osób z wykształceniem wyższym,
- 40** osób z wykształceniem policealnym i średnim zawodowym,
- 7** osób z wykształceniem średnim ogólnokształcącym,
- 25** osób z wykształceniem zasadniczym zawodowym,
- 10** osób z wykształceniem gimnazjalnym i poniżej.

Liczba przeszkolonych osób wg miejsca zamieszkania na terenie poszczególnych miast i gmin: Ryki - **35** osób, Dęblin - **28** osób, Kłoczew - **5** osób, Stężyca - **5** osób, Nowodwór - **10** osób, Ułęż - **7** osób.

Wysokość stypendium szkoleniowego wynosi miesięcznie 120% zasiłku, pod warunkiem, że liczba godzin szkolenia wynosi nie mniej niż 150 godzin miesięcznie, w przypadku niższego miesięcznego wymiaru godzin szkolenia, wysokość stypendium ustalana jest proporcjonalnie.

1.5 Pożyczka na sfinansowanie kosztów szkolenia

Zgodnie z art. 2 ust. 1 pkt 27 Ustawy z dnia 20 kwietnia 2004 r. o promocji zatrudnienia i instytucjach rynku pracy pożyczka szkoleniowa to pożyczka udzielona na sfinansowanie kosztów szkolenia podejmowanego bez skierowania Powiatowego Urzędu Pracy na to szkolenie.

Pożyczka jest nieoprocentowana, a okres spłaty nie może przekroczyć 18 miesięcy od ustalonego w umowie dnia zakończenia szkolenia.

W 2013 roku z tej formy wsparcia skorzystała 1 osoba z gminy Dęblin, z wykształceniem wyższym. Pożyczkę na sfinansowanie kosztów szkolenia przyznano ze środków Funduszu Pracy w kwocie 6.000,00 zł.

2. Instrumenty rynku pracy

Zadaniem instrumentów rynku pracy jest wspieranie podstawowych usług rynku pracy. Do realizowanych instrumentów rynku pracy w roku 2013 należały:

- 2.1. Środki dla bezrobotnych na rozpoczęcie działalności gospodarczej;
- 2.2. Wyposażenie lub doposażenie stanowisk pracy;
- 2.3. Prace interwencyjne;
- 2.4. Roboty publiczne;
- 2.5. Staż;
- 2.6. Prace społecznie użyteczne;

- 2.7. Dodatek aktywizacyjny;
- 2.8. Stypendium na kontynuowanie nauki;
- 2.9. Dofinansowanie studiów podyplomowych.

2.1. Środki dla bezrobotnych na podjęcie działalności gospodarczej

W oparciu o art. 46 ustawy o promocji zatrudnienia i instytucjach rynku pracy Starosta może przyznać bezrobotnemu jednorazowo środki na podjęcie działalności gospodarczej, w tym na pokrycie kosztów pomocy prawnej, konsultacji i doradztwa związane z podjęciem tej działalności, w wysokości określonej w umowie, nie wyższej jednak niż 6-krotnej wysokości przeciętnego wynagrodzenia, a w przypadku, gdy działalność jest podejmowana na zasadach określonych dla spółdzielni socjalnych, wysokość przyznanych bezrobotnemu środków nie może przekraczać 3-krotnego przeciętnego wynagrodzenia na jednego członka założyciela spółdzielni oraz 2-krotnego przeciętnego wynagrodzenia na jednego członka przystępującego do spółdzielni socjalnej po jej założeniu.

W roku 2013 Powiatowy Urząd Pracy w Rykach podpisał umowy w sprawie przyznania jednorazowych środków na podjęcie działalności gospodarczej z **60** osobami bezrobotnymi, na n/w rodzaje działalności.

Tabela Nr 6. Rodzaje działalności gospodarczej dofinansowane w 2013 r.

L. p	Rodzaj działalności gospodarczej	Poddziałanie 6.1.3 PO KL	Fundusz Pracy	Razem
1	Sprzedaż detaliczna prowadzona przez domy sprzedaży wysyłkowej lub Internet	0	1	1
2	Pozostałe specjalistyczne roboty budowlane, gdzie indziej niesklasyfikowane	1	1	2
3	Fryzjerstwo i pozostałe zabiegi kosmetyczne	6	2	8
4	Działalność agentów i brokerów ubezpieczeniowych	0	1	1
5	Wykonywanie instalacji wodno-kanalizacyjnych, ciepłych, gazowych i klimatyzacyjnych	0	1	1
6	Wykonywanie instalacji elektrycznych	2	1	3
7	Konserwacja i naprawa pojazdów samochodowych, z wyłączeniem motocykli	5	1	6
8	Produkcja maszyn dla rolnictwa i leśnictwa	0	1	1
9	Działalność fotograficzna	1	1	2
10	Naprawa i konserwacja komputerów i urządzeń peryferyjnych	1	0	1
11	Wykonywanie konstrukcji i pokryć dachowych	1	0	1
12	Sprzedaż hurtowa drewna, materiałów budowlanych i wyposażenia sanitarnego	1	0	1
13	Wykonywanie pozostałych instalacji budowlanych	1	0	1
14	Sprzedaż detaliczna artykułów używanych prowadzona w wyspecjalizowanych sklepach	2	0	2
15	Działalność w zakresie specjalistycznego projektowania	3	0	3

16	Sprzedaż detaliczna sprzętu telekomunikacyjnego prowadzona w wyspecjalizowanych sklepach	1	0	1
17	Produkcja konstrukcji metalowych i ich części	1	0	1
18	Pozostałe pośrednictwo pieniężne	1	0	1
19	Produkcja grzejników i kotłów centralnego ogrzewania	1	0	1
20	Posadzkarstwo; tapetowanie i oblicowywanie ścian	1	0	1
21	Produkcja pozostałych wyrobów stolarskich i ciesielskich dla budownictwa	2	0	2
22	Malowanie i szklenie	2	0	2
23	Naprawa pozostałych artykułów użytku osobistego i domowego	1	0	1
24	Zakładanie stolarki budowlanej	1	0	1
25	Produkcja mebli kuchennych	1	0	1
26	Pozostała działalność pocztowa i kurierska	1	0	1
27	Działalność w zakresie inżynierii i związane z nią doradztwo techniczne	1	0	1
28	Sprzedaż detaliczna kosmetyków i artykułów toaletowych prowadzona w wyspecjalizowanych sklepach	1	0	1
29	Sprzedaż detaliczna kwiatów roślin, nasion, nawozów, żywych zwierząt domowych, karmy dla zwierząt domowych prowadzona w wyspecjalizowanych sklepach	1	0	1
30	Sprzedaż detaliczna odzieży prowadzona w wyspecjalizowanych sklepach	3	0	3
31	Pozostała sprzedaż detaliczna prowadzona w niewyspecjalizowanych sklepach	1	0	1
32	Wypożyczanie i dzierżawa sprzętu rekreacyjnego i sportowego	1	0	1
33	Działalność usługowa związana z administracyjną obsługą biura	1	0	1
34	Sprzedaż detaliczna wyrobów farmaceutycznych prowadzona w wyspecjalizowanych sklepach	1	0	1
35	Pozostała działalność rozrywkowa i rekreacyjna	1	0	1
36	Realizacja projektów budowlanych związanych ze wznoszeniem budynków	1	0	1
37	Restauracje i inne stałe placówki gastronomiczne	1	0	1
SUMA		50	10	60

Dodatkowo podpisano 1 umowę w sprawie przyznania jednorazowych środków na podjęcie działalności gospodarczej - „Usługi remontowo - budowlane”, ze środków **PFRON**, na które wydatkowano **25.000,00 zł**.

W roku 2013 na realizację umów w sprawie przyznania środków na podjęcie działalności gospodarczej dla osób bezrobotnych wydano **200.000 zł** z **Funduszu Pracy** oraz **972.425,67 zł**, w ramach projektu „**Aktywność = sukces**” współfinansowanego z Europejskiego Funduszu Społecznego.

2.2. Wyposażenie lub doposażenie stanowisk pracy

W oparciu o art. 46 *ustawy o promocji zatrudnienia i instytucjach rynku pracy* Starosta może zrefundować podmiotowi prowadzącemu działalność gospodarczą koszty wyposażenia lub doposażenia stanowiska pracy dla skierowanego bezrobotnego w wysokości określonej w umowie, nie wyższej jednak niż 6-krotnej wysokości przeciętnego wynagrodzenia.

W roku **2013** podpisano **34** umowy o wyposażenie lub doposażenie stanowisk pracy dla **36** osób.

Tabela Nr 7. Rodzaje stanowisk pracy dofinansowanych w roku 2013

L. p	Rodzaj stanowiska pracy	Liczba skierowanych osób		
		Poddziałanie 6.1.3 PO KL	Fundusz Pracy	Razem
1	Pilarz	0	1	1
2	Cieśla	0	1	1
3	Mechanik samochodów osobowych	0	2	2
4	Dziennikarz	0	1	1
5	Magazynier	0	2	2
6	Robotnik przy myciu części i zespołów	0	1	1
7	Szwaczka	0	1	1
8	Dekarz	0	1	1
9	Kierowca operator wózków jezdniowych	1	1	2
10	Stolarz	1	0	1
11	Kucharz	1	0	1
12	Spawacz metodą TIG	1	0	1
13	Sprzedawca	2	5	7
14	Monter/składacz okien	0	1	1
15	Parkieciarz	1	0	1
16	Brukarz	0	1	1
17	Frezer drewna	0	1	1
18	Mechanik pojazdów samochodowych	1	0	1
19	Dziewiarz	0	1	1
20	Technik prac biurowych	0	2	2
21	Robotnik budowlany	0	2	2
22	Pomocnik ciastkarza	0	1	1
23	Operator zgrzewarek	0	1	1

24	Operator obrabiarek do cięcia blach	0	1	1
25	Pomocnik operatora obrabiarki do cięcia	0	1	1
SUMA		8	28	36

Dodatkowo w 2013 roku podpisano 1 umowę o wyposażenie lub doposażenie stanowiska dla 1 osoby ze środków PFRON na stanowisko sprzedawca i wydatkowano kwotę **25.000,00 zł.**

W 2013 r. na refundację wyposażenia lub doposażenia stanowisk pracy dla skierowanych osób bezrobotnych wydano 554.876,35 zł, z Funduszu Pracy oraz 160.000,00 zł w ramach projektu „Aktywność = sukces” współfinansowanego z Europejskiego Funduszu Społecznego – razem **714.876,35 zł.**

2.3. Prace interwencyjne

Prace interwencyjne wg ustawy o promocji zatrudnienia i instytucjach rynku pracy to „zatrudnienie bezrobotnego przez pracodawcę, które nastąpiło w wyniku umowy zawartej ze starostą i ma na celu wsparcie osób będących w szczególnej sytuacji na rynku pracy, o których mowa w art. 49”, t.j.:

- bezrobotnych do 25 roku życia,
- bezrobotnych długotrwale lub kobiet, które nie podjęły zatrudnienia po urodzeniu dziecka,
- bezrobotnych powyżej 50 roku życia,
- bezrobotnych bez kwalifikacji zawodowych, bez doświadczenia zawodowego lub bez wykształcenia średniego,
- bezrobotnych samotnie wychowujących co najmniej jedno dziecko do 18 roku życia,
- bezrobotnych, którzy po odbyciu kary pozbawienia wolności nie podjęli zatrudnienia,
- bezrobotnych niepełnosprawnych

W roku 2013 r. tą formą wsparcia objętych zostało **46** osób. Na organizację prac interwencyjnych wydatkowano kwotę **213.224,50 zł** z Funduszu Pracy.

Tabela Nr 8. Liczba osób skierowanych do pracy w ramach prac interwencyjnych w 2013 r. z podziałem na gminy

Gmina/miasto	Liczba osób skierowanych
Ryki	31
Dęblin	5
Kłoczew	6
Stężyca	2
Nowodwór	1
Ułęż	1
RAZEM	46

Tabela Nr 9. Liczba osób skierowanych do pracy w ramach prac interwencyjnych w 2013 r. z podziałem na wykształcenie

Poziom wykształcenia	Liczba osób skierowanych
gimnazjalne i niższe	11
zasadnicze zawodowe	23
średnie	3
wyższe	9
RAZEM	46

Największą liczbę osób skierowanych na prace interwencyjne stanowiły osoby z wykształceniem zasadniczym zawodowym **23** osoby, tj. **50%** wszystkich skierowanych. Po zakończeniu okresu refundacji, **27** osób (**59%**) skierowanych do pracy w ramach prac interwencyjnych kontynuowało zatrudnienie.

2.4. Roboty publiczne

Roboty publiczne – to zatrudnienie bezrobotnego w okresie nie dłuższym niż 12 miesięcy przy wykonywaniu prac mających na celu reintegrację zawodową i społeczną określoną na podstawie przepisów o zatrudnieniu socjalnym, organizowane przez ośrodki pomocy społecznej lub organizacje pozarządowe statutowo, zajmujące się problematyką: ochrony środowiska, kultury, oświaty, sportu i turystyki, opieki zdrowotnej, bezrobocia oraz pomocy społecznej, a także spółki wodne i ich związki jeżeli prace te są finansowane lub dofinansowane ze środków samorządu terytorialnego, budżetu państwa, funduszy celowych, organizacji pozarządowych, spółek wodnych i ich związków.

W roku 2013 z tej formy pomocy skorzystało **41** osób. Na organizację robót publicznych w roku 2013 wydano **390.125,55 zł** z Funduszu Pracy.

Tabela Nr 10. Liczba osób uczestniczących w robotach publicznych w 2013 r. z podziałem na gminy

Gmina/miasto	Liczba osób skierowanych
Ryki	19
Dęblin	2
Kłoczew	9
Stężyca	2
Nowodwór	7
Ułęż	2
RAZEM	41

Tabela Nr 11. Liczba osób uczestniczących w robotach publicznych w 2013 r. z podziałem na wykształcenie

poziom wykształcenia	Liczba osób skierowanych
gimnazjalne i niższe	22
zasadnicze zawodowe	15
średnie	3
wyższe	1
RAZEM	41

Największą liczbę osób skierowanych na roboty publiczne stanowiły osoby z wykształceniem gimnazjalnym i niższym **22** osoby, tj. **54%** ogółem skierowanych. Po zakończeniu okresu refundacji, **35** osób (**85%**) skierowanych do pracy w ramach robót publicznych kontynuowało zatrudnienie.

2.5. Staż

Staż – oznacza „nabywanie przez bezrobotnego umiejętności praktycznych do wykonywania pracy przez wykonywanie zadań w miejscu pracy bez nawiązania stosunku pracy z pracodawcą”.

W 2013 roku na staż skierowano **391** osób. Na realizację wszystkich umów stażowych wydatkowano kwotę o wartości **2.368.952,99 zł**, w tym: 1.431.366,30 zł, Z Funduszu Pracy, 251.942,32 zł - w ramach projektu „Kompetencje – doświadczenie – praca” współfinansowanego z Europejskiego Funduszu Społecznego oraz 685.644,37 zł, w ramach projektu systemowego „Aktywność = sukces” współfinansowanego z Europejskiego Funduszu Społecznego.

Ponadto **1** osoba została skierowana do odbycia stażu w ramach środków PFRON i wydatkowano kwotę 8.766,77 zł.

Tabela Nr 12. Liczba osób skierowanych na staż w 2013 r. z podziałem na gminy

Gmina/miasto	liczba osób skierowanych		
	ogółem	w tym 6.1.1 PO KL	w tym 6.1.3 PO KL
Ryki	144	23	33
Dęblin	118	16	42
Kłoczew	51	3	10
Stężyca	29	2	11
Nowodwór	26	2	2
Ułęż	23	3	2
RAZEM	391	49	100

Tabela Nr 13. Liczba osób skierowanych na staż w 2013 r. z podziałem na wykształcenie

poziom wykształcenia	Liczba osób skierowanych		
	ogółem	w tym 6.1.1 PO KL	w tym 6.1.3 PO KL
gimnazjalne i niższe	28	7	13
zasadnicze zawodowe	57	15	20
średnie	213	25	53
wyższe	93	2	14
RAZEM	391	49	100

Największą liczbę odbywających staż stanowiły osoby z wykształceniem średnim **213** osób, tj. **55%** ogólnej liczby osób. Po odbyciu stażu **290** osób tj. **74%** objętych tą formą wsparcia podjęło zatrudnienie.

2.6. Prace społecznie użyteczne

Zgodnie z art. 73a ustawy o promocji zatrudnienia i instytucjach rynku pracy Starosta na wniosek gminy może skierować bezrobotnego bez prawa do zasiłku korzystającego ze świadczeń pomocy społecznej do wykonywania prac społecznie użytecznych w miejscu zamieszkania lub pobytu w wymiarze do 10 godzin w tygodniu. Do wykonywania prac społecznie użytecznych mogą być kierowane również osoby uczestniczące w kontrakcie socjalnym, indywidualnym programie usamodzielniania, lokalnym programie pomocy społecznej lub indywidualnym programie zatrudnienia socjalnego, jeżeli podjęły uczestnictwo w tych formach w wyniku skierowania Powiatowego Urzędu Pracy.

Wykonywanie tych prac odbywa się na podstawie porozumienia zawartego między Starostą a gminą, na rzecz której prace społecznie użyteczne będą wykonywane. Bezrobotnemu skierowanemu do wykonywania tych prac przysługuje świadczenie w wysokości nie niższej niż 7,70 zł (od dnia 01.06.2013 r. – 8,00 zł) za każdą godzinę wykonywania prac społecznie użytecznych. Świadczenie nie przysługuje za okres niewykonywania pracy, w tym za okres udokumentowanej niezdolności do pracy.

Starosta refunduje gminie ze środków Funduszu Pracy do 60% minimalnej kwoty świadczenia przysługującego bezrobotnemu od 01.06.2013 (4,80 zł).

W roku 2013 Urząd Gminy Kłoczew organizował prace społecznie użyteczne dla **9** osób. Na ten cel PUP Ryki wydatkował kwotę **13.598,40 zł**.

2.7. Dodatek aktywizacyjny

Dodatek aktywizacyjny – oznacza kwotę wypłaconą osobie, która będąc bezrobotnym posiadającym prawo do zasiłku, w wyniku skierowania przez Urząd Pracy podjęła zatrudnienie w niepełnym wymiarze czasu pracy i otrzymuje wynagrodzenie niższe od minimalnego wynagrodzenia za pracę, lub z własnej inicjatywy podjęła zatrudnienie lub inną pracę zarobkową.

W 2013 r. wnioski w sprawie przyznania dodatku aktywizacyjnego złożyło **47** osób z **Ryk** i **35** osób z **Dębłina**, które podjęły pracę z własnej inicjatywy. Na ten cel wydatkowano kwotę **70.232,00 zł**, z Funduszu Pracy.

2.8. Stypendia na kontynuowanie nauki

Stypendium na kontynuowanie nauki na podstawie art. 55 Ustawy o promocji zatrudnienia i instytucjach rynku pracy przysługuje bezrobotnemu bez kwalifikacji zawodowych, który w okresie 12 miesięcy od dnia zarejestrowania w Powiatowym Urzędzie Pracy podjął dalszą naukę w szkole ponadgimnazjalnej dla dorosłych, będącej szkołą publiczną lub niepubliczną o uprawnieniach szkoły publicznej, albo w szkole wyższej, gdzie studiuje w formie studiów niestacjonarnych - w wysokości kwoty zasiłku podstawowego(100%), wypłacane przez okres 12 miesięcy od dnia rozpoczęcia nauki, pod warunkiem nie przekroczenia wysokości dochodu na osobę w rodzinie w rozumieniu przepisów o pomocy społecznej uprawniającego do świadczeń z pomocy społecznej.

W roku 2013 - **3** osoby bezrobotne ubiegały się o przyznanie przedmiotowego stypendium. Na ten cel wydatkowano kwotę **19.763,30 zł** z Funduszu Pracy.

2.9. Dofinansowanie studiów podyplomowych

Zgodnie z art. 42a ustawy o promocji zatrudnienia i instytucjach rynku pracy Starosta na wniosek bezrobotnego, może sfinansować z Funduszu Pracy koszty studiów podyplomowych należne organizatorowi studiów, do wysokości 100 %, jednak nie więcej niż 300 % przeciętnego wynagrodzenia. Starosta zawiera z osobą umowę o dofinansowanie studiów podyplomowych, która określa w szczególności prawa i obowiązki stron oraz wysokość i tryb przekazywania środków na pokrycie kosztów studiów podyplomowych w formie bezpośrednich wpłat na konto organizatora tych studiów. Za okres uczestnictwa w tych studiach zgodnie z ich programem przysługuje stypendium w wysokości 20 % zasiłku. W przypadku, gdy bezrobotny w trakcie odbywania studiów podyplomowych podejmie zatrudnienie, inną pracę zarobkową lub działalność gospodarczą, nie zawiesza się dofinansowania kosztów tych studiów ani wypłaty stypendium, do planowanego terminu ich ukończenia.

W 2013 roku z **3** osobami bezrobotnymi podpisano umowy o dofinansowanie studiów podyplomowych z zakresie:

- „Terapia pedagogiczna z oligofrenopedagogiką”,
- „Taniec i rytmika”,
- „Diagnostyka molekularna”.

Na ten cel wydatkowano **7.160,07 zł** z Funduszu Pracy. Wszystkie 3 osoby podjęły zatrudnienie.

3. Projekty współfinansowane z Europejskiego Funduszu Społecznego

W ramach środków Europejskiego Funduszu Społecznego tutejszy Urząd w roku 2013 realizował projekty w ramach Programu Operacyjnego Kapitał Ludzki.

Celem Programu Operacyjnego Kapitał Ludzki (PO KL) jest „*umożliwienie pełnego wykorzystania potencjału zasobów ludzkich poprzez wzrost zatrudnienia i potencjału adaptacyjnego przedsiębiorstw i ich pracowników, podniesienie poziomu wykształcenia społeczeństwa, zmniejszenie obszarów wykluczenia społecznego oraz wsparcie budowy struktur administracyjnych państwa*”.

Powiatowy Urząd Pracy od 01.01.2013 r. do 31.12.2013 r. realizował projekt „**Kompetencje – doświadczenie - praca**” współfinansowany z Europejskiego Funduszu Społecznego w ramach Poddziałania 6.1.1 Programu Operacyjnego Kapitał Ludzki. Projekt miał na celu zwiększenie szans na zatrudnienie 50 bezrobotnych oraz podjęcie zatrudnienia do końca 2013 r. przez 25 bezrobotnych zarejestrowanych w PUP w Rykach i Filii w Dęblinie. Projekt skierowany był do dwóch grup wiekowych tj. do osób bezrobotnych w wieku do 24 roku życia oraz 50 plus. Zgodnie z zasadą równości szans projekt zakładał równy dostęp kobiet, mężczyzn i osób niepełnosprawnych do proponowanych w nim działań.

Wszyscy uczestnicy projektu zostali objęci kompleksowym wsparciem w postaci: opracowania Indywidualnego Planu Działania, szkolenia prowadzącego do podniesienia lub zmiany kwalifikacji, z zakresu:

- „Sprzedawca z obsługą kas fiskalnych”,
- „Obsługa komputerowych programów księgowych”,
- „Operator wózków jezdniowych”,
- „Pracownik robót wykończeniowych w budownictwie”.

oraz organizacji stażu u pracodawcy. Dodatkowo osoby uczestniczące w szkoleniach i stażu poza miejscem zamieszkania mogły ubiegać o zwrot kosztów dojazdu.

Tabela Nr 14. Wydatki poniesione w projekcie „Kompetencje – doświadczenie - praca” w 2013 r.

wyszczególnienie	wartość [w zł]	
1. Szkolenia		98.958,47
- koszt szkolenia (firmy szkoleniowej)	54.775,00	
- stypendia szkoleniowe	40.129,77	
- badania lekarskie osób skierowanych na szkolenie	960,00	
- koszt dojazdu na szkolenie	3.093,70	
2. Staże		319.653,45
- stypendia stażowe	240.694,92	
- stypendia stażowe (jako wkład własny z Funduszu Pracy)	67.711,13	
- koszty dojazdu na staż	11.247,40	
3. Zarządzanie projektem		3.415,46
- ogłoszenia w prasie	3.415,46	
4. Koszty pośrednie		29.380,19
OGÓŁEM WYDATKI		451.407,57

Po uczestnictwie w projekcie 40 osób podjęło zatrudnienie (80% wszystkich uczestników), w tym na okres 3 miesięcy 36 osób (72% uczestników projektu).

Ponadto do 30.04.2013 r. realizowano projekt „**Nowa kadra – większe możliwości II**” w ramach Poddziałania 6.1.2 Programu Operacyjnego Kapitał Ludzki. W ramach projektów zatrudniono dodatkowego pośrednika pracy oraz doradcę zawodowego oraz przeszkolono 5 kluczowych pracowników zatrudnionych w

Powiatowym Urzędzie Pracy w Rykach. Łączne wydatki projektu „Nowa kadra – większe możliwości II”, w roku 2013 wyniosły **18.635,89 zł.**

Tabela Nr 15. Dostępności usług poradnictwa zawodowego i pośrednictwa pracy dla osób bezrobotnych

wyszczególnienie	Wartość bazowa (przed realizacją projektu „Nowa kadra – większe możliwości II”)	Wartość na koniec kwietnia 2013	Zmiana
poradnictwo zawodowe	1037	882	- 15%
pośrednictwo pracy	622	588	- 5%

Od 12.08.2013 r. rozpoczęto realizację projektu „Nowa kadra – większe możliwości III”, w ramach Poddziałania 6.1.2 Programu Operacyjnego Kapitał Ludzki, którego celem jest poprawa dostępności usług rynku pracy dla osób bezrobotnych. W ramach projektu zatrudniono i przeszkolono pośrednika pracy i doradcę zawodowego. Łączne wydatki projektu „Nowa kadra – większe możliwości III” wyniosły **18.031,24 zł.**

W wyniku realizacji w/w projektu nastąpił wzrost dostępności usług poradnictwa zawodowego i pośrednictwa pracy dla osób bezrobotnych – zgodnie z poniższą tabelą:

Tabela Nr 16. Dostępności usług poradnictwa zawodowego i pośrednictwa pracy dla osób bezrobotnych

wyszczególnienie	Wartość bazowa (przed realizacją projektu „Nowa kadra – większe możliwości III”)	Wartość na koniec grudnia 2013	Zmiana
poradnictwo zawodowe	1097	869	- 21%
pośrednictwo pracy	823	695	- 16%

W roku 2013 Powiatowy Urząd Pracy w Rykach kontynuował realizację projektu systemowego „**Aktywność = sukces**” - Poddziałanie 6.1.3 PO KL. W ramach w/w projektu w roku 2013: **100** osób zostało skierowanych do odbycia stażu, **15** osób zostało przeszkolonych z zakresu: „Spawanie metodą MAG 135”. Ponadto przyznano **50** osobom jednorazowe środki na podjęcie działalności gospodarczej, a także zrefundowano koszty doposażenia lub wyposażenia stanowisk pracy dla **8** osób.

Tabela Nr 17. Wydatki poniesione w projekcie „Aktywność = sukces” w 2013 r.

wyszczególnienie	wartość [w zł]
Wydatki ogółem	1.864.200,69
Stypendia stażowe	673.092,37
Badania lekarskie osób skierowanych na staż	310,00
Refundacja kosztów dojazdu na staż	12.242,00
Stypendia szkoleniowe	19.030,65
Badania lekarskie osób skierowanych na szkolenie	1.600,00
Szkolenia (koszt firmy szkoleniowej)	25.500,00
Środki na podjęcie działalności gospodarczej	972.425,67
Wyposażenie lub doposażenie stanowisk pracy	160.000,00

4. Efektywność usług i instrumentów rynku pracy

Działania finansowane przez Powiatowy Urząd Pracy w Rykach, miały na celu podjęcie zatrudnienia lub samozatrudnienia, przez jak największą liczbę osób, przy zachowaniu zasad racjonalnego gospodarowania środkami publicznymi.

Udział osób które podjęły pracę lub założyły własną działalność gospodarczą w ogólnej liczbie osób objętych wsparciem - określa efektywność zatrudnieniową poszczególnych usług i instrumentów rynku pracy. Koszt poszczególnych usług i instrumentów rynku pracy, w stosunku do liczby osób, które po zakończeniu uczestnictwa w nich podjęły zatrudnienie lub samozatrudnienie - obrazuje efektywność kosztową.

Tabela Nr 18. Efektywność kosztowa i zatrudnieniowa wybranych usług i instrumentów rynku pracy w roku 2013

Wyszczególnienie	Efektywność zatrudnieniowa [w%]	Efektywność kosztowa [w zł]
Szkolenia	29	9.317
Środki na podjęcie działalności gospodarczej	100	19.540
Wyposażenie lub doposażenie stanowisk pracy	100	19.858
Prace interwencyjne	59	7.897
Roboty publiczne	85	11.146
Stáže	74	8.168,8
Klub Pracy	17	4.073
ŚREDNIA	67	10.625

W roku 2013 spośród wszystkich usług i instrumentów rynku pracy finansowanych przez Powiatowy Urząd Pracy w Rykach, największą efektywnością zatrudnieniową cechowały się środki dla bezrobotnych na podjęcie działalności gospodarczej oraz wyposażenie lub doposażenie stanowisk pracy dla skierowanych osób bezrobotnych (**100%**), najniższą efektywność zatrudnieniową uzyskano w przypadku Klubu Pracy – (**17%**).

Najniższy koszt zatrudnienia 1 osoby bezrobotnej uzyskano w przypadku prac interwencyjnych, gdzie efektywność kosztowa wyniosła 7.897 zł. Największy koszt zatrudnienia 1 osoby bezrobotnej w roku 2013 poniesiono na refundacje wyposażenia lub doposażenia stanowiska pracy skierowanej osoby bezrobotnej, w tym przypadku efektywność kosztowa wyniosła 19.858 zł.

Średnio w roku 2013, **67%** osób objętych wsparciem w ramach usług i instrumentów rynku pracy podjęło zatrudnienie lub samozatrudnienie. Średni koszt zatrudnienia 1 osoby uczestniczącej w roku 2013 w organizowanych przez Powiatowy Urząd Pracy w Rykach usługach i instrumentach rynku pracy wyniósł 10.625 zł. Dla porównania średni koszt zatrudnienia 1 osoby w roku 2012 wyniósł – 8.981 zł. Na podwyższenie średniego kosztu zatrudnienia 1 osoby w 2013 r. wpływ miały wzrost najniższego wynagrodzenia oraz od 01.06.2013 r. zasiłku dla bezrobotnych.

V. Wydatki Powiatowego Urzędu Pracy w Rykach w roku 2013

Kwota środków Funduszu Pracy przyznana w 2013 r. na realizację programów na rzecz promocji zatrudnienia, łagodzenia skutków bezrobocia i aktywizacji zawodowej, ustalona zgodnie z Rozporządzeniem Rady Ministrów w sprawie algorytmu ustalania kwot środków Funduszu Pracy na finansowanie zadań w województwie wynosiła **2.087,5 tys. zł**. Dodatkowo w roku 2013 Powiatowy Urząd Pracy w Rykach pozyskał środki z rezerw ministra na realizację w/w zadań w wysokości **900,5 tys. zł**. Łączna kwota wszystkich środków pozyskanych przez Powiatowy Urząd Pracy w Rykach w roku 2013 na realizację w/w zadań wyniosła **2.988 tys. zł**, i była mniejsza o **1.177,8 tys. zł** od kwoty przyznanej tut. Urzędowi w roku 2012.

Tabela Nr 19. Wydatki Funduszu Pracy Powiatowego Urzędu Pracy w Rykach w roku 2013 na aktywne formy przeciwdziałania bezrobociu

Wyszczególnienie	Kwota wydatków [w zł]
staż	1.431.366,30
szkolenia	97.144,87
prace interwencyjne	213.224,50
roboty publiczne	390.125,55
wyposażanie stanowisk pracy	554.876,35
dotacje na podjęcie działalności gospodarczej	200.000,00
szkolenia w ramach Klubu Pracy	40.734,26
prace społecznie użyteczne	13.598,40
stypendium na kontynuowanie nauki	19.763,30
studia podyplomowe	7.160,07
pożyczka szkoleniowa	6.000,00
Ogółem aktywne	2.973.993,60

Ogółem w roku 2013 Powiatowy Urząd Pracy w Rykach wydatkował na realizację wszystkich aktywnych oraz pasywnych form przeciwdziałania bezrobociu, w tym na realizację projektów współfinansowanych Europejskiego Funduszu Społecznego oraz PFRON kwotę **9.605.028,68 zł**, szczegółowy podział przedstawiony został poniżej.

Tabela Nr 20. Wydatki Powiatowego Urzędu Pracy w Rykach w roku 2013

Wyszczególnienie	Kwota wydatków [w zł]
Fundusz Pracy (limit -aktywne formy)	2.077.934,85
Fundusz Pracy (limit – wydatki fakultatywne)	321.866,06
Rezerwa – Bezrobotni do 30 roku życia	536.649,83
Rezerwa – Bezrobotni w szczególnej sytuacji na rynku pracy	359.408,92
Zasiłki dla bezrobotnych	3.895.605,99
Dodatki aktywizacyjne	70.232,00
PO KL 6.1.1 „Kompetencje – doświadczenie –praca”	383.696,44
PO KL 6.1.2 „Nowa – kadra – większe możliwości II”	18.635,89
PO KL 6.1.2 „Nowa kadra – większe możliwości III”	18.031,24
PO KL 6.1.3 „Aktywność = sukces”	1.864.200,69
PFRON	58.766,77
Łącznie	9.605.028,68

VI. Podsumowanie

Powiatowy Urząd Pracy w Rykach, stawiał sobie za główny cel dążenie do poprawy wskaźnika zatrudnienia w powiecie, wzrost dostępności oferowanych usług i instrumentów rynku pracy oraz aktywizację zawodową jak największej liczby bezrobotnych, przy zachowaniu zasady racjonalnego gospodarowania środkami publicznymi. Ponadto realizując swoje zadania uwzględnia założenia „Krajowego Planu Działań na rzecz Zatrudnienia na lata 2012-2014” i Regionalnego Planu Działania.

W kontekście sytuacji makroekonomicznej z jaką mieliśmy do czynienia w roku 2013, należy stwierdzić, że cel ten został w znacznej mierze osiągnięty. Świadczy o tym chociażby fakt, iż pomimo wciąż złej koniunktury i małej dynamiki wzrostu gospodarczego, w związku z kryzysem światowym, na koniec 2013 r. odnotowano wzrost ogólnej liczby zarejestrowanych osób bezrobotnych w stosunku do grudnia 2012 r. (o **282** osoby, tj. o **9%**).

Stopa bezrobocia w Powiecie Ryckim oscylowała na poziomie wyższym niż w roku 2012 r. tj. **14,0 – 15,8%** i na dzień 30.11.2013 r. wynosiła 14,5% (stopa bezrobocia dla województwa na koniec listopada 2012 r. wyniosła 14,0%).

W 2013 r. w ramach usług rynku pracy Powiatowy Urząd Pracy w Rykach zorganizował szkolenia łącznie dla **90** osób bezrobotnych oraz zajęcia w ramach Klubu Pracy dla **60** osób. Spośród finansowanych instrumentów rynku pracy, największa liczba osób odbywała staż – **391**, lub została zatrudniona w ramach prac interwencyjnych – **46** osób oraz robót publicznych – **41** osób. W roku 2013 tutejszy Urząd zrefundował także koszty wyposażenia lub doposażenia stanowisk pracy dla **36** osób bezrobotnych.

Tabela Nr 21. Liczba skierowanych osób bezrobotnych z podziałem na źródła finansowania w roku 2013

Wyszczególnienie	Fundusz Pracy	Rezerwa do 30 r. ż.	Rezerwa art. 49	PO KL 6.1.3	PO KL 6.1.1
staż	170	54	18	100	49
szkolenia	25	-	-	15	50
wyposażenie stanowisk pracy	13	3	12	8	-
dotacje na podjęcie działalności gospodarczej	2	5	3	50	-
prace interwencyjne	39	7	-	-	-
roboty publiczne	27	14	-	-	-
szkolenia w ramach Klubu Pracy	60	-	-	-	-
prace społecznie użyteczne	9	-	-	-	-
stypendium na kontynuowanie nauki	3	-	-	-	-
studia podyplomowe	3	-	-	-	-
pożyczka szkoleniowa	1	-	-	-	-

Oprócz wspierania zatrudnienia i poprawy jakości potencjału ludzkiego Powiatowy Urząd Pracy w Rykach kładł duży nacisk na wspieranie samozatrudnienia osób bezrobotnych. W 2013 r. podpisano umowy w sprawie przyznania bezrobotnym jednorazowych środków na podjęcie działalności gospodarczej z **60** osobami. Ten instrument rynku pracy w okresie kryzysu ekonomicznego cieszy się bardzo dużym zainteresowaniem wśród bezrobotnych, jest formą ucieczki przed bezrobociem w obliczu malejącej liczby ofert pracy.

Powiatowy Urząd Pracy w Rykach realizował również projekty współfinansowane ze środków Unii Europejskiej, w ramach Europejskiego Funduszu Społecznego. W roku 2013 kontynuowano realizację projektu systemowego „**Aktywność = sukces**” w ramach Poddziałania 6.1.3 Programu Operacyjnego Kapitał Ludzki, skierowanego dla osób bezrobotnych zarejestrowanych w Powiatowym Urzędzie Pracy w Rykach i Filii w Dęblinie. W 2013 r. w ramach projektu „**Aktywność = sukces**” zaktywizowano łącznie **173** osoby i wydatkowano kwotę **1.864.200,69 zł**.

Ponadto w celu poprawy dostępności usług rynku pracy dla osób bezrobotnych, realizowano projekt „**Nowa kadra – większe możliwości II**” oraz „**Nowa kadra – większe możliwości III**” w ramach Poddziałania 6.1.2 Programu Operacyjnego Kapitał Ludzki. W ramach projektów zatrudniono dodatkowego pośrednika pracy oraz doradcę zawodowego oraz przeszkolono 5 kluczowych pracowników zatrudnionych w Powiatowym Urzędzie Pracy w Rykach. Łączne wydatki projektu „**Nowa kadra – większe możliwości II**”, w roku 2013 wyniosły **18.635,89 zł**, natomiast projektu „**Nowa kadra – większe możliwości III**” – **18.031,24 zł**.

W wyniku realizacji w/w projektu nastąpił wzrost dostępności usług poradnictwa zawodowego i pośrednictwa pracy dla osób bezrobotnych – zgodnie z poniższą tabelą:

Tabela Nr 22. Dostępności usług poradnictwa zawodowego i pośrednictwa pracy dla osób bezrobotnych

wyszczególnienie	Wartość bazowa (przed realizacją projektu „Nowa kadra – większe możliwości III”)	Wartość na koniec grudnia 2012	Zmiana
poradnictwo zawodowe	1097	869	- 21%
pośrednictwo pracy	823	695	- 16%

W 2013 roku Powiatowy Urząd Pracy realizował projekt „**Kompetencje – doświadczenie - praca**”. Projekt miał na celu zdobycie nowych kompetencji zawodowych przez 50 bezrobotnych zarejestrowanych w PUP Ryki oraz Filii w Dęblinie – do końca 2013 r. Kompleksowe wsparcie oferowane wszystkim uczestnikom projektu zakłada opracowanie Indywidualnego Planu Działania, uczestnictwo w szkoleniu, odbycie stażu i zatrudnienie na co najmniej 3 miesiące w pełnym wymiarze czasu pracy. Dodatkowo osoby uczestniczące w szkoleniach i stażu poza miejscem zamieszkania mogły ubiegać się o zwrot kosztów dojazdu. Całkowite wydatki w projekcie wyniosły **451.407,57 zł**, w tym 67.711,13 zł jako wkład własny z Funduszu Pracy.

W roku 2013 Powiatowy Urząd Pracy w Rykach pozyskał dodatkowe środki z **rezerwy ministra** w kwocie **900,5 tys. zł** na realizację poniższych programów na rzecz promocji zatrudnienia, łagodzenia skutków bezrobocia i aktywizacji zawodowej bezrobotnych:

- do 30 roku życia – **540,0 tys. zł**, w tym 54 staże, 3 doposażenia stanowiska pracy oraz 5 dotacje;

- w szczególnej sytuacji na rynku pracy określonych w art. 49 ustawy o promocji zatrudnienia i instytucjach rynku pracy – **360,5 tys. zł** w tym 18 staży, 12 doposażeń stanowiska pracy oraz 3 dotacje.

W ramach wyżej wymienionych programów łącznie wsparciem zostało objętych **207** osób.

W czerwcu 2013r. Powiatowy Urząd Pracy w Rykach podpisał Porozumienie w sprawie utworzenia i funkcjonowania w powiecie ryckim i lubelskim ziemskim **Partnerstwa lokalnego na rzecz promocji znaczenia poradnictwa zawodowego na poziomie szkół gimnazjalnych**. Zaplanowane działania koncentrują się wokół pomocy młodemu człowiekowi w zaistnieniu na lokalnym rynku pracy, poprzez współdziałanie rodziców i nauczycieli. Powyższe porozumienie stanowiło uwięźczenie dotychczasowych prac nad standardem prowadzenia usług poradnictwa zawodowego oraz wstęp do prac nad uczniami gimnazjum między innymi naszego powiatu.