

**SPRAWOZDANIE Z DZIAŁALNOŚCI  
POWIATOWEGO URZĘDU PRACY  
W RYKACH ZA ROK 2012**

## Spis treści:

I.	Wstęp .....	3
II.	Struktura bezrobotnych w Powiecie Ryckim w 2012 r. ....	5
III.	Rejestracja i obsługa bezrobotnych.....	10
IV.	Działania na rzecz aktywizacji zawodowej osób bezrobotnych.....	13
1.	Usługi rynku pracy .....	13
1.1	Pośrednictwo pracy .....	13
1.2	Poradnictwo zawodowe i informacja zawodowa.....	15
1.3	Pomoc w aktywnym poszukiwaniu pracy.....	16
1.4	Szkolenia.....	18
2.	Instrumenty rynku pracy.....	19
2.1	Środki na rozpoczęcie działalności gospodarczej .....	19
2.2	Wyposażanie lub doposażenie stanowisk pracy .....	21
2.3	Prace interwencyjne .....	23
2.4	Roboty publiczne .....	24
2.5	Staż .....	25
2.6	Prace społecznie użyteczne.....	26
2.7	Dodatek aktywizacyjny .....	26
2.8.	Stypendium na kontynuowanie nauki .....	27
3.	Projekty współfinansowane z Europejskiego Funduszu Społecznego.....	27
4.	Efektywność usług i instrumentów rynku pracy.....	28
V.	Wydatki PUP w Rykach w roku 2012.....	30
VI.	Podsumowanie.....	31

# I. Wstęp

Powiatowy Urząd Pracy w Rykach realizuje swoje zadania zgodnie z ustawą z dnia 20 kwietnia 2004 r. o *promocji zatrudnienia i instytucjach rynku pracy* (Dz. U. z 2008 r. Nr 69, poz. 415, z późn. zm.). Do najważniejszych zadań należą:

- 1) opracowanie i realizacja programu promocji zatrudnienia oraz aktywizacji lokalnego rynku pracy, stanowiącego część powiatowej strategii rozwiązywania problemów społecznych,
- 2) pozyskiwanie i gospodarowanie środkami finansowymi na realizację zadań z zakresu aktywizacji lokalnego rynku pracy,
- 3) udzielanie pomocy bezrobotnym i poszukującym pracy w znalezieniu pracy przez pośrednictwo pracy, poradnictwo zawodowe i informację zawodową oraz pomoc w aktywnym poszukiwaniu pracy,
- 4) udzielanie pomocy pracodawcom w pozyskiwaniu pracowników, przez pośrednictwo pracy oraz poradnictwo zawodowe i informację zawodową,
- 5) rejestrowanie bezrobotnych i poszukujących pracy,
- 6) inicjowanie i wdrażanie instrumentów rynku pracy,
- 7) inicjowanie, organizowanie i finansowanie usług rynku pracy,
- 8) inicjowanie, organizowanie i finansowanie projektów lokalnych i innych działań na rzecz aktywizacji bezrobotnych,
- 9) opracowywanie analiz i sprawozdań, w tym prowadzenie monitoringu zawodów deficytowych i nadwyżkowych, oraz dokonywanie ocen dotyczących rynku pracy na potrzeby Powiatowej Rady Zatrudnienia oraz organów zatrudnienia,
- 10) inicjowanie i realizowanie przedsięwzięć mających na celu rozwiązanie lub złagodzenie problemów związanych z planowanymi zwolnieniami grupowymi pracowników z przyczyn dotyczących zakładu pracy,
- 11) współdziałanie z Powiatową Radą Zatrudnienia w Rykach w zakresie promocji zatrudnienia oraz wykorzystania środków z Funduszu Pracy,
- 12) współpraca z gminami w zakresie upowszechniania ofert pracy, upowszechniania informacji o usługach poradnictwa zawodowego i szkoleniach, organizacji robót publicznych oraz zatrudnienia socjalnego,
- 13) przyznawanie i wypłacanie zasiłków oraz innych świadczeń z tytułu bezrobocia,
- 14) wydawanie decyzji o:
  - uznaniu lub odmowie uznania danej osoby za bezrobotną oraz utracie statusu bezrobotnego,
  - przyznaniu, odmowie przyznania, wstrzymaniu lub wznowieniu wypłaty oraz utracie lub pozbawieniu prawa do zasiłku, stypendium i innych finansowanych z Funduszu Pracy świadczeń niewynikających z zawartych umów,
  - obowiązku zwrotu nienależnie pobranego zasiłku, stypendium, innych nienależnie pobranych świadczeń lub kosztów szkolenia finansowanych z Funduszu Pracy,
  - odroczeniu terminu spłaty, rozłożeniu na raty lub umorzeniu części albo całości nienależnie pobranego świadczenia udzielonego z Funduszu Pracy,
- 15) realizowanie zadań wynikających z koordynacji systemów zabezpieczenia społecznego państw członkowskich Unii Europejskiej oraz państw, z którymi

Unia Europejska zawarła umowy o swobodzie przepływu osób, w szczególności realizowanie zadań z zakresu udziału w sieci EURES,

- 16) realizowanie zadań związanych z międzynarodowym przepływem pracowników,
- 17) badanie i analizowanie sytuacji na lokalnym rynku pracy w związku z postępowaniem o wydanie zezwolenia na pracę cudzoziemca,
- 18) organizowanie i finansowanie szkoleń pracowników powiatowego urzędu pracy,
- 19) opracowywanie i realizowanie Indywidualnych Planów Działania,
- 20) realizowanie projektów w zakresie promocji zatrudnienia, w tym przeciwdziałania bezrobociu, łagodzenia skutków bezrobocia i aktywizacji zawodowej bezrobotnych, wynikających z programów operacyjnych współfinansowanych ze środków Europejskiego Funduszu Społecznego i Funduszu Pracy.

**Działania Powiatowego Urzędu Pracy w Rykach powiązane są bezpośrednio lub pośrednio z posiadanymi środkami finansowymi i obejmują:**

**1. Świadczenia finansowe wypłacane obligatoryjnie, tj.:**

- wypłata zasiłków dla uprawnionych bezrobotnych – działania pasywne;
- wypłata dodatków aktywizacyjnych dla uprawnionych bezrobotnych – działania aktywne;

**2. Świadczenia powiązane bezpośrednio z kwotą przyznanych środków finansowych do dyspozycji Starosty Powiatu, tj.:**

- refundacja prac interwencyjnych, robót publicznych, prac społecznie użytecznych oraz kosztów wyposażenia i doposażenia stanowisk pracy,
- przyznawanie jednorazowych środków na podjęcie działalności gospodarczej,
- wypłata stypendium z tytułu odbywania: stażu, szkoleń (w tym w ramach Klubu Pracy), przygotowania zawodowego dorosłych, z tytułu podjęcia nauki oraz studiów podyplomowych;
- finansowanie kosztów: studiów podyplomowych, badań lekarskich, szkoleń.

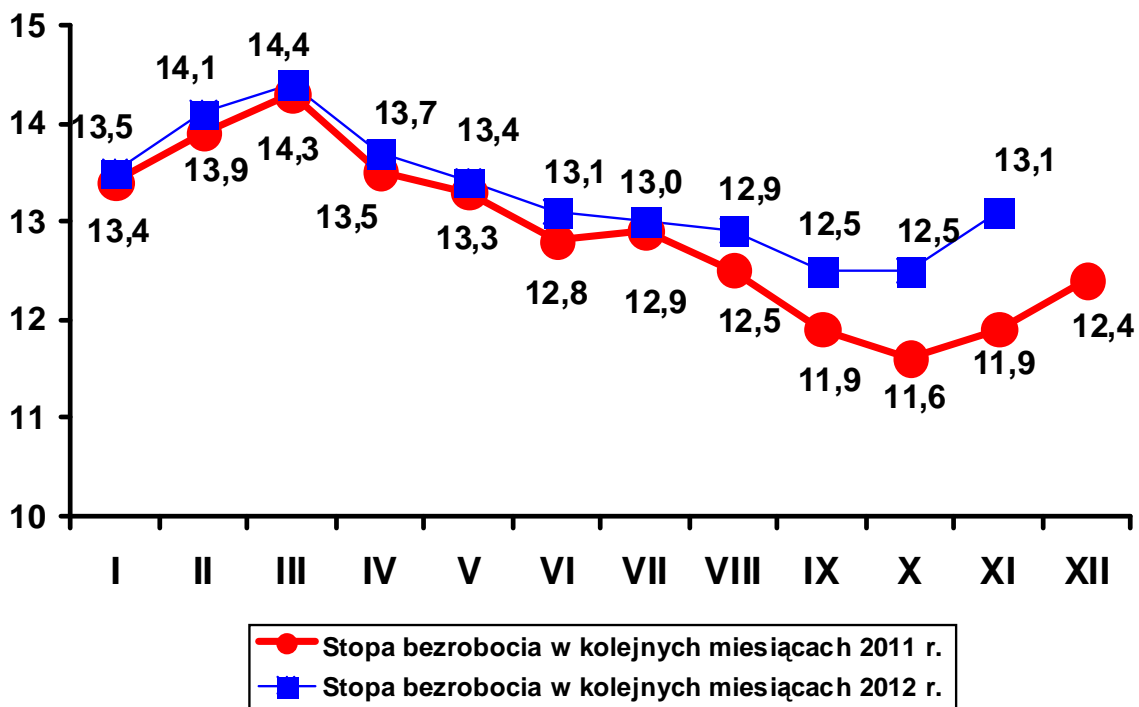
**3. Usługi, które nie wiążą się bezpośrednio z kwotą posiadanych środków finansowych tj.:** pośrednictwo pracy, poradnictwo zawodowe i informacja zawodowa.

## II. Struktura bezrobotnych w Powiecie Ryckim w 2012 r.

Powiat Rycki w swych granicach obejmuje następujące gminy: Kłoczew, Nowodwór, Ułęż, Stężycza, miasto Dęblin, w którym znajduje się Filia Powiatowego Urzędu Pracy oraz miasto i gminę Ryki.

W ewidencji prowadzonej przez Powiatowy Urząd Pracy w Rykach, wg stanu na koniec grudnia 2012 r. zarejestrowanych było **3194** osób bezrobotnych, w tym **1516** kobiet, co stanowi **47,5%** ogółu zarejestrowanych. Liczba bezrobotnych zamieszkałych na wsi wyniosła **1820 osób**, tj. **57,0%** ogółu zarejestrowanych w tym **836** kobiet. Ponadto w ewidencji widniało **106** osób poszukujących pracy, nie posiadających statusu osoby bezrobotnej, w tym **35** kobiet. Na koniec 2012 r., zarejestrowanych było **398** osób bezrobotnych z prawem do zasiłku (12,46% zarejestrowanych).

Wykres. Nr 1. Stopa bezrobocia w Powiecie Ryckim w latach 2011-2012 r. [w %]



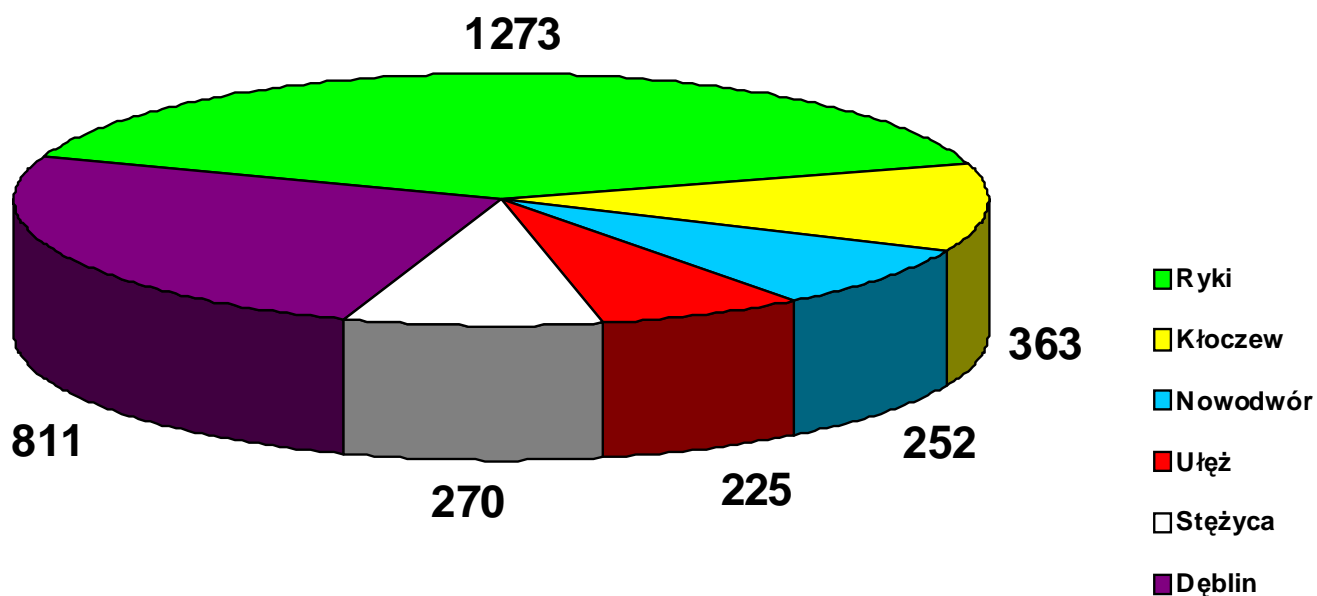
W roku 2012 średnia stopa bezrobocia w powiecie ryckim była o około **0,4** punktu procentowego wyższa w stosunku do roku 2011 i oscylowała na poziomie około **13,3%**. W okresie styczeń – październik 2012 r., stopa bezrobocia obniżyła się z **13,5%** do **12,5%**, tj. o **1,0** punkt procentowy, jednak w miesiącu listopadzie stopa bezrobocia wzrosła do wysokości **13,1%**.

**Tabela Nr 1. Liczba zarejestrowanych bezrobotnych na koniec 2011 i 2012 r. w poszczególnych miastach i gminach powiatu ryckiego**

wyszczególnienie	Bezrobotni zarejestrowani					
	stan na 31.12.2011 r.		stan na 31.12.2012 r.		różnica	
	ogółem	w tym kobiety	ogółem	w tym kobiety	ogółem	w tym kobiety
<b>Ogółem</b>	<b>2.751</b>	<b>1.381</b>	<b>3.194</b>	<b>1.516</b>	<b>443</b>	<b>135</b>
<b>Ryki</b>	1.109	552	1.273	602	164	50
<b>Dęblin</b>	632	351	811	413	179	62
<b>Kłoczew</b>	330	153	363	171	33	18
<b>Stężycza</b>	233	115	270	118	37	3
<b>Nowodwór</b>	228	99	252	107	24	8
<b>Ułęż</b>	219	111	225	105	6	- 6

W roku 2012 w miastach i w większości gmin wchodzących w skład powiatu ryckiego nastąpił wzrost liczby zarejestrowanych osób bezrobotnych w porównaniu do stanu z końca 2011 r. Liczba bezrobotnych kobiet zwiększyła się we wszystkich miastach i gminach, z wyjątkiem gminy Ułęż gdzie uległa zmniejszeniu o 5,4% - w porównaniu do stanu z końca roku 2011.

**Wykres Nr 2. Liczba zarejestrowanych osób bezrobotnych w poszczególnych gminach wg stanu na dzień 31.12.2012 r.**



**Tabela Nr 2. Osoby bezrobotne w szczególnej sytuacji na rynku pracy wg stanu na dzień 31.12.2012 r.**

Wyszczególnienie	Ogółem	PUP Ryki	Filia Dęblin
liczba zarejestrowanych bezrobotnych	<b>3194</b> (100%)	<b>2383</b> (100%)	<b>811</b> (100%)
z prawem do zasiłku	<b>398</b> (12,5%)	<b>280</b> (11,7%)	<b>118</b> (14,5%)
zamieszkali na wsi	<b>1820</b> (57,0%)	<b>1820</b> (76,4%)	<b>0</b> (0,0%)
długotrwale bezrobotni	<b>1675</b> (52,4%)	<b>1283</b> (53,8%)	<b>392</b> (48,3%)
bez wykształcenia średniego	<b>1482</b> (46,4%)	<b>1136</b> (47,7%)	<b>346</b> (42,7%)
bez doświadczenia zawodowego	<b>1045</b> (32,7%)	<b>829</b> (34,8%)	<b>216</b> (26,6%)
osoby do 25 roku życia	<b>776</b> (24,3%)	<b>641</b> (26,9%)	<b>135</b> (16,6%)
bez kwalifikacji zawodowych	<b>665</b> (20,8%)	<b>521</b> (21,9%)	<b>144</b> (17,8%)
osoby powyżej 50 roku życia	<b>539</b> (16,9%)	<b>359</b> (15,1%)	<b>180</b> (22,2%)
kobiety, które nie podjęły zatrudnienia po urodzeniu dziecka	<b>263</b> (8,2%)	<b>189</b> (7,9%)	<b>74</b> (9,1%)
samotnie wychowujący dziecko do 18 roku życia	<b>177</b> (5,5%)	<b>117</b> (4,9%)	<b>60</b> (7,4%)
niepełnosprawni	<b>107</b> (3,4%)	<b>75</b> (3,1%)	<b>32</b> (3,9%)
które ukończyły szkołę wyższą do 27 roku życia	<b>51</b> (1,6%)	<b>43</b> (1,8%)	<b>8</b> (1,0%)
osoby, które po odbyciu kary pozbawienia wolności nie podjęły zatrudnienia	<b>60</b> (1,9%)	<b>43</b> (1,8%)	<b>17</b> (2,1%)

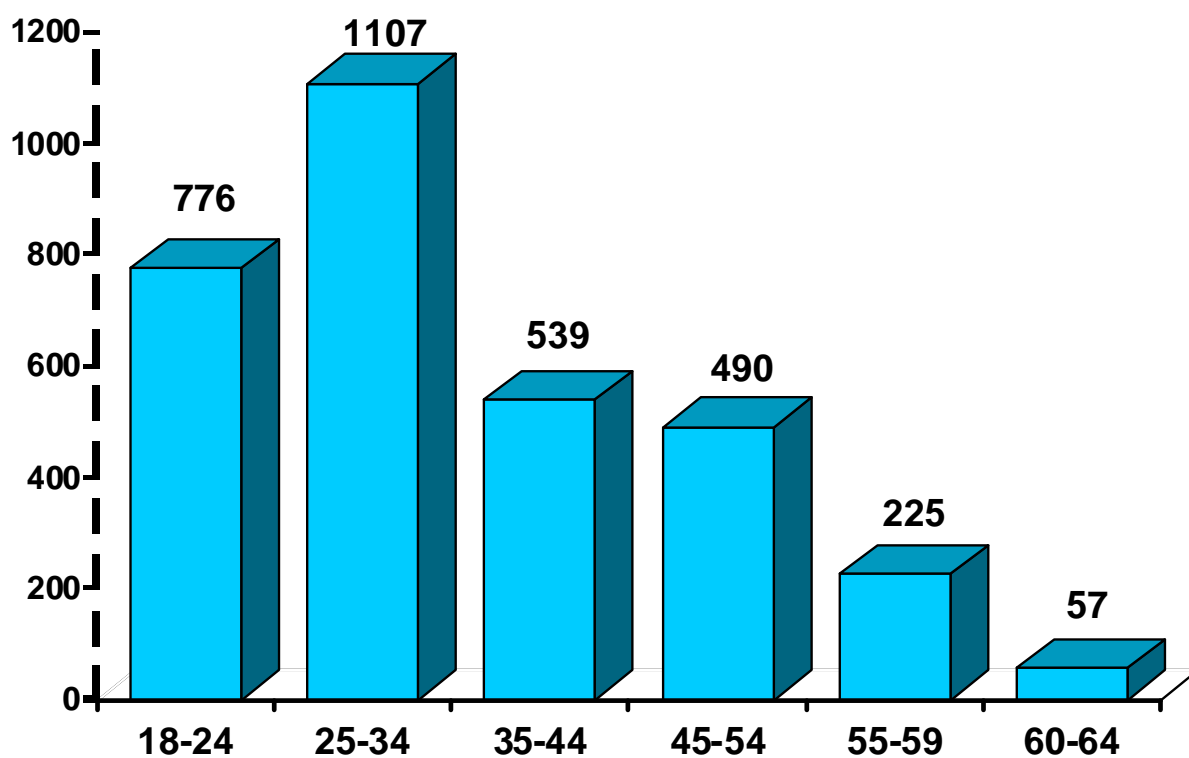
Według stanu na koniec 2012 r. najliczniejszą grupę bezrobotnych w szczególnej sytuacji na rynku pracy stanowili: **długotrwale bezrobotni – 1675** osób (52,4%) oraz **bez wykształcenia średniego – 1482** osoby (46,4%), zaś najmniej bezrobotnych, którzy **ukończyli szkołę wyższą do 27 roku życia – 51** osób (1,6%) oraz którzy **po odbyciu kary pozbawienia wolności nie podjęły zatrudnienia – 60** osób (1,9%).

**Tabela Nr 3. Struktura bezrobotnych wg wieku, wykształcenia, stażu pracy i czasu pozostawania bez pracy w Powiecie Ryckim na dzień 31.12.2012 r.**

wyszczególnienie	Liczba bezrobotnych	Procentowy udział	
<b>Wiek w latach</b>	18 – 24	<b>776</b>	<b>24,3</b>
	25 – 34	<b>1107</b>	<b>34,7</b>
	35 – 44	539	16,9
	45 – 54	490	15,3
	55 – 59	225	7,0
	60 – 64	57	1,8
<b>Wykształcenie</b>	Wyższe	398	12,5
	policealne i średnie zawodowe	<b>927</b>	<b>29,0</b>
	średnie ogólnokształcące	387	12,1
	zasadnicze zawodowe	<b>900</b>	<b>28,2</b>
	gimnazjalne i poniżej	582	18,2

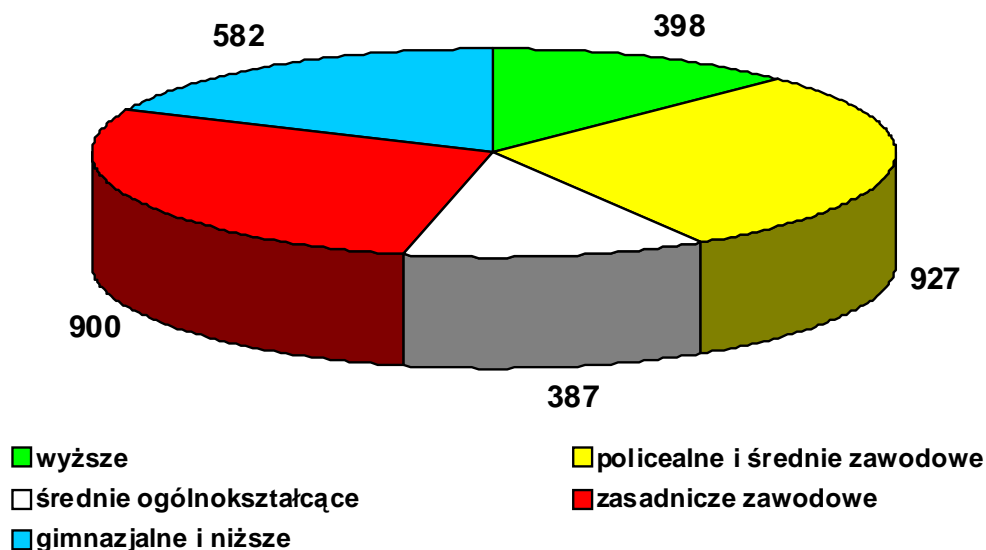
<b>Staż pracy</b>	do 1 roku	<b>706</b>	<b>22,1</b>
	1 – 5	<b>730</b>	<b>22,9</b>
	5 – 10	375	11,8
	10 – 20	362	11,3
	20 – 30	211	6,6
	30 i więcej	106	3,3
	<b>bez stażu</b>	<b>704</b>	<b>22,0</b>
<b>Czas pozostawania bez pracy w miesiącach</b>	do 1 miesiąca	378	11,8
	1 – 3	<b>621</b>	<b>19,5</b>
	3 – 6	525	16,4
	6 – 12	537	16,8
	12 – 24	562	17,6
	powyżej 24	<b>571</b>	17,9

Wykres Nr 3. Struktura osób bezrobotnych wg wieku na dzień 31.12.2012 r.





**Wykres Nr 4. Struktura osób bezrobotnych wg wykształcenia na dzień 31.12.2012 r.**



Według stanu na koniec 2012 r. największą liczbę bezrobotnych stanowiły osoby w wieku 25 - 34 lata - **1107** osób (34,7%) oraz w wieku 18 - 24 lata - **776** osób (24,3%).

Ponadto większość bezrobotnych to osoby:

- o posiadające wykształcenie **policealne i średnie zawodowe** tj. **927** osób, co stanowi 29,0% ogółu bezrobotnych;
- o ze stażem pracy **od 1 roku do 5 lat**, tj. **730** osób, czyli 22,9% ogółu bezrobotnych; ze stażem pracy **do 1 roku** tj. **706** osób, co stanowi 22,1% ogółu bezrobotnych oraz **bez stażu pracy**, tj. **704** osób, co stanowi 22,0% ogółu bezrobotnych,
- o pozostające **bez pracy od 1 – 3 miesięcy** - **621** osób, 19,5% ogółu bezrobotnych.

Na koniec każdego miesiąca sporządzane było sprawozdanie statystyczne MPiPS-01 dotyczące struktury i bilansu bezrobotnych, pośrednictwa pracy oraz zgłoszeń zwolnień grupowych. Na koniec każdego kwartału sporządzano załącznik nr 1 obrazujący strukturę bezrobocia według czasu pozostawania bez pracy, wieku, poziomu wykształcenia i stażu pracy oraz sprawozdanie dotyczące struktury bezrobotnych w poszczególnych gminach, wchodzących w skład powiatu ryckiego.

Na koniec każdego półrocza przygotowywano załączniki 2, 3 do sprawozdania MPiPS (załącznik nr 2 dotyczy podziału bezrobotnych według rodzaju działalności ostatniego miejsca pracy oraz oferty pracy, załącznik nr 3 przedstawia bezrobotnych oraz oferty pracy według zawodów i specjalności), załącznik nr 7 MPiPS z podziałem bezrobotnych na gminy oraz MPiPS-07 – osoby niepełnosprawne.

Na koniec roku sporządzany jest załącznik nr 5 MPiPS zawierający strukturę bezrobotnych zamieszkałych na wsi według czasu pozostawania bez pracy, wieku, poziomu wykształcenia i stażu pracy. Ponadto załącznik 4 MPiPS: Poradnictwo zawodowe i informacja zawodowa, pomoc w aktywnym poszukiwaniu pracy, szkolenie bezrobotnych i poszukujących pracy, staż i przygotowanie zawodowe dorosłych, załącznik 6 MPiPS dotyczący aktywnych programów rynku pracy.

### III. Rejestracja i obsługa osób bezrobotnych

W przeciągu całego 2012 roku zarejestrowano łącznie **4.061** osób bezrobotnych, zaś wyłączono z ewidencji **3.618** osób - w ujęciu narastającym.

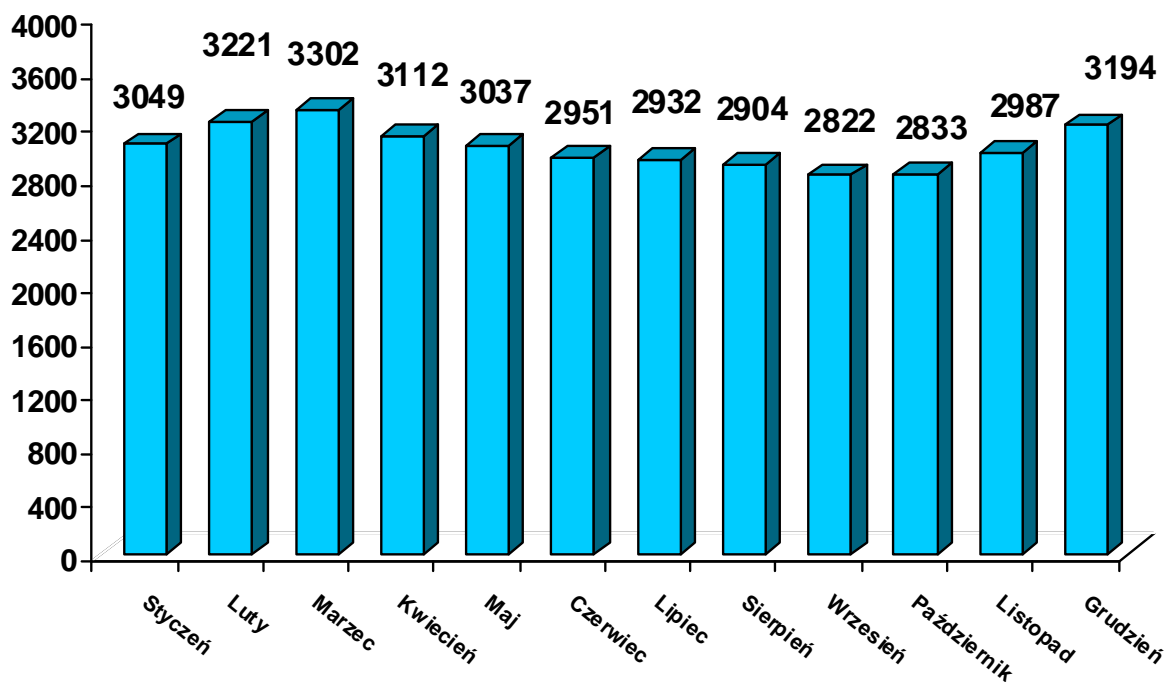
Każda osoba przed zarejestrowaniem wypełniała kartę rejestracyjną oraz oświadczenie dla celów ustalenia obowiązku ubezpieczenia zdrowotnego. Osoba rejestrująca się przedstawiała dowód osobisty, świadectwo ukończenia szkoły, a jeżeli przed dniem rejestracji pracowała - dodatkowo świadectwa pracy, lub inne dokumenty potwierdzające zatrudnienie oraz posiadane kwalifikacje.

Każdej osobie zarejestrowanej wręczano decyzję o przyznaniu statusu osoby bezrobotnej oraz informację dla osób rejestrujących się. W aktach każdej osoby znajduje się karta rejestracyjna, informacja dla osób rejestrujących się, decyzja o przyznaniu statusu osoby bezrobotnej, a w przypadku nabycia prawa do zasiłku - kopie dokumentów, z których to prawo wynika. Osoby wyrejestrowane otrzymywały decyzję o utracie statusu osoby bezrobotnej oraz, jeżeli pobierały zasiłek – zaświadczenie o okresie jego pobierania.

W 2012 roku wydano **3.773** zaświadczenia o zarejestrowaniu się oraz **5.265** zaświadczeń dotyczących podlegania ubezpieczeniu zdrowotnego. Ponadto udzielono odpowiedzi na **126** wniosków o udostępnienie danych ze zbioru danych osobowych osób bezrobotnych i poszukujących pracy.

Raz w tygodniu generowane były także zgłoszenia bezrobotnych do ubezpieczenia zdrowotnego, społecznego, zgłaszania członków rodziny oraz zmiany danych identyfikacyjnych ubezpieczonego.

**Wykres Nr 5. Zmiany liczby osób bezrobotnych zarejestrowanych w Powiatowym Urzędzie Pracy w Rykach w okresie styczeń - grudzień 2012 r.**



Na koniec **stycznia 2012 r.** zarejestrowanych było **3.049** osób, natomiast na koniec **grudnia 2012 r.** – **3.194** osoby. Liczba bezrobotnych zwiększyła się w tym okresie o **145** osób, czyli o **5%**.

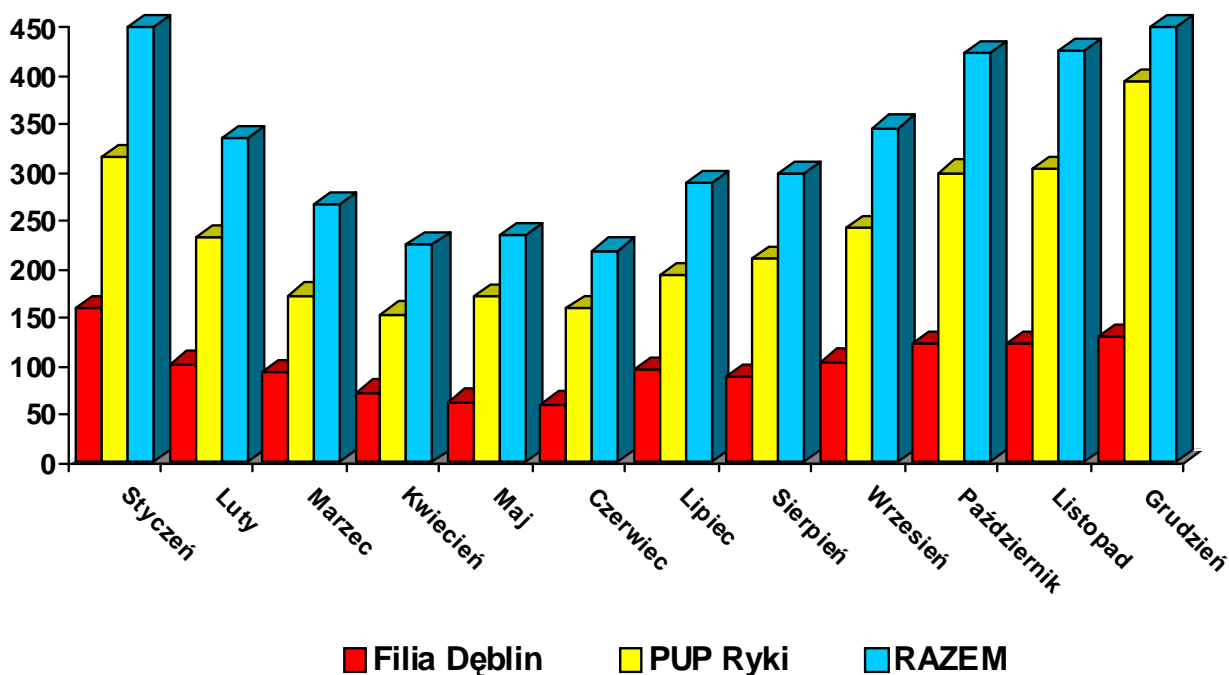
**Tabela Nr 4. Liczba osób rejestrujących się w kolejnych miesiącach 2012 r.**

	razem	I	II	III	IV	V	VI	VII	VIII	IX	X	XI	XII
<b>PUP Ryki</b>	2849	316	233	173	153	172	159	193	211	242	300	303	394
<b>Filia Dęblin</b>	1212	159	102	93	72	63	60	96	88	104	123	122	130
<b>Razem</b>	<b>4061</b>	<b>475</b>	<b>335</b>	<b>266</b>	<b>225</b>	<b>235</b>	<b>219</b>	<b>289</b>	<b>299</b>	<b>346</b>	<b>423</b>	<b>425</b>	<b>524</b>

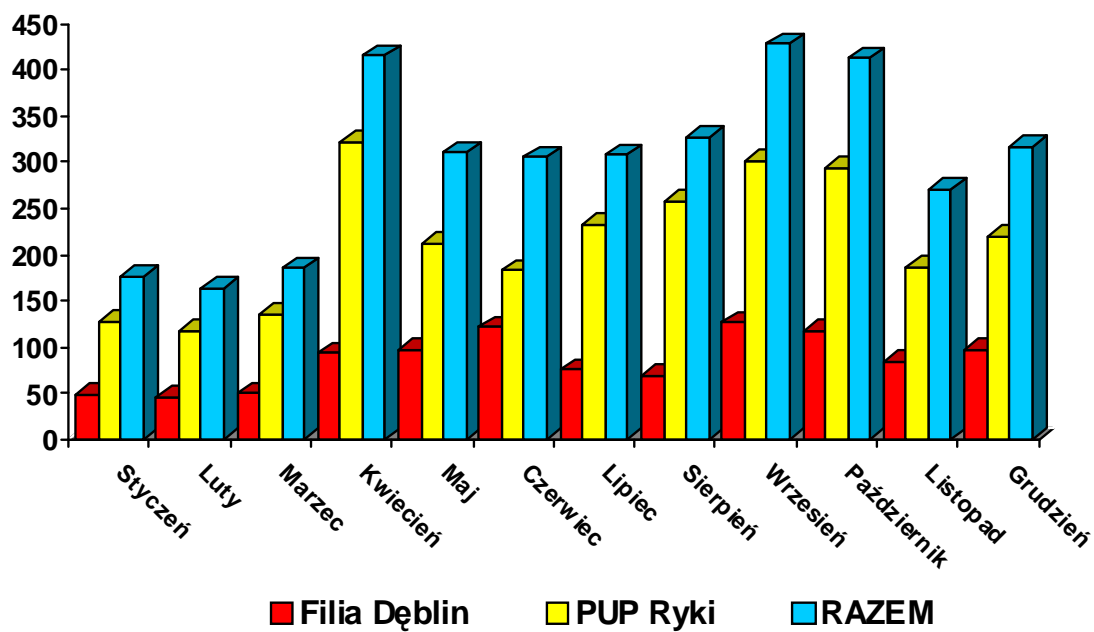
**Tabela Nr 5. Liczba bezrobotnych wyłączonych z ewidencji w kolejnych miesiącach 2012 r.**

	razem	I	II	III	IV	V	VI	VII	VIII	IX	X	XI	XII
<b>PUP Ryki</b>	2587	128	117	135	321	212	183	232	258	301	294	186	220
<b>Filia Dęblin</b>	1031	49	46	50	94	98	122	76	69	127	118	85	97
<b>Razem</b>	<b>3618</b>	<b>177</b>	<b>163</b>	<b>185</b>	<b>415</b>	<b>310</b>	<b>305</b>	<b>308</b>	<b>327</b>	<b>428</b>	<b>412</b>	<b>271</b>	<b>317</b>

**Wykres Nr 6. Liczba osób rejestrujących się w kolejnych miesiącach 2012 r.**



Wykres Nr 7. Liczba bezrobotnych wyłączonych z ewidencji w kolejnych miesiącach 2012 r.



## **IV. Działania na rzecz aktywizacji zawodowej osób bezrobotnych**

### **1. Usługi rynku pracy**

Podstawowymi usługami rynku pracy są:

- 1.1. Pośrednictwo pracy;
- 1.2. Poradnictwo zawodowe i informacja zawodowa;
- 1.3. Pomoc w aktywnym poszukiwaniu pracy;
- 1.4. Szkolenia.

#### **1.1. Pośrednictwo pracy**

Pośrednictwo pracy polega w szczególności na:

- 1) udzielaniu pomocy bezrobotnym i poszukującym pracy w uzyskaniu odpowiedniego zatrudnienia oraz pracodawcom w pozyskaniu pracowników o poszukiwanych kwalifikacjach zawodowych;
- 2) pozyskiwaniu ofert pracy;
- 3) upowszechnianiu ofert pracy, w tym przez przekazywanie ofert pracy do internetowej bazy ofert pracy udostępnianej przez ministra właściwego do spraw pracy;
- 4) udzielaniu pracodawcom informacji o kandydatach do pracy, w związku ze zgłoszoną ofertą pracy;
- 5) informowaniu bezrobotnych i poszukujących pracy oraz pracodawców o aktualnej sytuacji i przewidywanych zmianach na lokalnym rynku pracy;
- 6) inicjowaniu i organizowaniu kontaktów bezrobotnych i poszukujących pracy z pracodawcami;
- 7) współdziałaniu Powiatowych Urzędów Pracy w zakresie wymiany informacji o możliwościach uzyskania zatrudnienia i szkolenia na terenie ich działania;
- 8) informowaniu bezrobotnych o przysługujących im prawach i obowiązkach.

Pośrednictwo pracy jest prowadzone nieodpłatnie, zgodnie z zasadami:

- 1) dostępności dla poszukujących pracy oraz dla pracodawców;
- 2) dobrowolności - oznaczającej wolne od przymusu korzystanie z usług pośrednictwa pracy;
- 3) równości - oznaczającej obowiązek udzielania wszystkim bezrobotnym i poszukującym pracy pomocy w znalezieniu zatrudnienia, lub innej pracy zarobkowej bez względu na płeć, wiek, niepełnosprawność, rasę, religię, narodowość, przekonania polityczne, przynależność związkową, pochodzenie etniczne, wyznanie lub orientację seksualną;
- 4) jawności - oznaczającej, że każde wolne miejsce pracy zgłoszone do urzędu pracy jest podawane do wiadomości bezrobotnym i poszukującym pracy.

**W roku 2012 wolne miejsca pracy można było zgłaszać:**

- osobiście w siedzibie PUP Ryki lub Filii w Dęblinie (pośrednictwo pracy);
- faksem pod numerami (81) 865-20-61 lub (81) 883-02-26;
- pocztą elektroniczną na adres [lury@praca.gov.pl](mailto:lury@praca.gov.pl)
- pocztą tradycyjną na adres PUP Ryki lub Filii w Dęblinie.

W 2012 r. Powiatowy Urząd Pracy w Rykach posiadał **1316** ofert pracy, z czego: **547** stanowiły oferty pracy subsydiowanej, zaś **549** - oferty pracy niesubsydiowanej oraz **220** ofert pracy sezonowej. Oferty pracy subsydiowanej obejmowały następujące instrumenty rynku pracy:

- staże – **393**,
- doposażenie lub wyposażenie stanowiska pracy – **81**,
- prace interwencyjne – **44**,
- roboty publiczne – **19**,
- prace społecznie użyteczne – **10**.

Najczęściej zgłaszane lub pozyskane oferty pracy występowały w zawodach:

#### **Powiatowy Urząd Pracy w Rykach:**

- sprzedawca,
- magazynier,
- ślusarz,
- spawacz,
- piekarz, cukiernik,
- mechanik pojazdów samochodowych,
- kucharz - kelner,
- kierowca samochodu ciężarowego,
- robotnik pomocniczy w przemyśle przetwórczym.

#### **Filia w Dęblinie:**

- sprzedawca,
- technik prac biurowych/ administracji,
- sprzątaczką biurową,
- robotnik gospodarczy,
- magazynier,
- rejestratorka medyczna,,
- monter sieci wodno – kanalizacyjnej,,
- pracownik ochrony,
- robotnik budowlany,
- dozorca.

Oferty pracy udostępniano bezrobotnym na tablicy ogłoszeń Urzędu, na stronie internetowej: [www.pupryki.pl](http://www.pupryki.pl) oraz podawane do prasy lokalnej.

W 2012 r. wydano **1974** skierowań do pracy, w tym **1084** na prace niesubsydiowane i sezonowe oraz **890** na prace subsydiowane. W ramach prac subsydiowanych wydano: **44** skierowania do pracy na roboty publiczne, **126** skierowań do pracy na prace interwencyjne, a także **422** propozycji stażu, **288** skierowań do pracy na doposażenie lub wyposażenie stanowiska pracy oraz **10** skierowań na prace społecznie użyteczne.

W uzgodnieniu z pracodawcami organizowane były giełdy pracy, t.j.: bezpośrednie spotkania pracodawców z większą grupą bezrobotnych. W roku 2012 zorganizowano łącznie **3** giełdy pracy, w których uczestniczyło łącznie **50** osób. Ponadto zorganizowano „Targi edukacji i pracy”, w których uczestniczyło **23** pracodawców.

Pozyskiwanie pracodawców do współpracy odbywało się w formie wizyt pośredników pracy w siedzibach pracodawców oraz poprzez kontakty telefoniczne z pracodawcami.

W roku 2012 w dyspozycji Powiatowego Urzędu Pracy w Rykach pozostawało **441** ofert pracy w ramach sieci EURES.

Wśród sezonowych ofert pracy dominowała praca w ogrodnictwie, rolnictwie i leśnictwie. Bardzo często zgłaszane były oferty pracy w branży gastronomiczno – hotelarskiej: szef kuchni, kucharz, kucharka, kelner, pomoc kuchenna, barman, pakowacz w fabryce żywności, pracownik piekarni, kontroler jakości w piekarni, pokojówka, recepcjonista. Ponadto często występowały zawody z branży budowlanej: murarz, tynkarz, dekarz, malarz budowlany, brukarz, blacharz, stolarz, cieśla, betoniarz, glazurnik, zbrojarz, cieśla szalunkowy.

Oferty pracy udostępniono zainteresowanym poprzez umieszczenie na tablicy ogłoszeń Urzędu i na stronie internetowej: [www.pupryki.pl](http://www.pupryki.pl). Ponadto były one wysyłane do lokalnej pracy, jednostek samorządu terytorialnego i Gminnych Centrów Informacji.

W celu promocji usług oraz szerszego rozpowszechnienia ofert pracy w ramach sieci EURES w Powiatowym Urzędzie Pracy w Rykach zorganizowano spotkania informacyjne, w których w roku 2012 uczestniczyło **298** osób.

## **1.2. Poradnictwo zawodowe i informacja zawodowa**

Zgodnie z *ustawą o promocji zatrudnienia i instytucjach rynku pracy* pomoc doradcza polega na udzielaniu szeroko rozumianej pomocy osobom bezrobotnym i poszukującym pracy w wyborze odpowiedniego zatrudnienia, zawodu lub kierunku przekwalifikowania.

Poradnictwo kieruje się zasadami: dostępności usług, dobrowolności, równości oraz swobody wyboru zawodu i miejsca zatrudnienia, poufności i ochrony danych osobowych.

Do podstawowych form poradnictwa zawodowego należą: poradnictwo indywidualne, poradnictwo grupowe oraz informacja zawodowa.

### **a) Poradnictwo indywidualne**

W roku 2012 z porad indywidualnych skorzystało **516** osób bezrobotnych, z rozmów wstępnych 578 osób. W ramach porady przeprowadzonej w formie indywidualnej/ rozmów wstępnych odnotowano **1799** wizyt.

Porady indywidualne dotyczyły problemów z przystosowaniem zawodowym, problemów z pisaniem dokumentów aplikacyjnych. Część porad dotyczyła pomocy w zakresie doboru szkolenia i przekwalifikowania. Osoby młode zgłaszały się w celu uzyskania porady przy wyborze zawodu.

### **b) Poradnictwo grupowe**

Poradnictwo grupowe polega na grupowej pomocy klientom Urzędu w uzyskaniu adekwatnej oceny siebie, swojej sytuacji na rynku pracy, zapoznaniu z metodami i technikami poszukiwania pracy oraz w podejmowaniu decyzji ukierunkowujących na skuteczne znalezienie zatrudnienia.

Porady grupowe prowadzone były metodą warsztatową. Szczególnym zainteresowaniem wśród uczestników cieszyły się ćwiczenia z zakresu komunikacji

interpersonalnej, autoprezentacji. W 2012 r. udzielono porad grupowych **158** osobom / **20** grupy.

Spotkania grupowe obejmowały następujące problemy: sytuacja na rynku pracy i jej przewidywany rozwój, wymagania zawodowe – oczekiwania pracodawców, możliwości kształcenia, ocena kwalifikacji i ewentualnego doświadczenia zawodowego a ponadto samoocenę bezrobotnych, czyli analizę ich mocnych i słabych stron oraz przygotowanie Indywidualnych Planów Działania.

### **c) Informacja zawodowa**

Indywidualna i grupowa informacja zawodowa jest formą pomocy klientom urzędu, mającą na celu przekazanie niezbędnej wiedzy do podejmowania decyzji zawodowych związanych z przygotowaniem do pracy, wyboru lub zmiany zawodu. Tematyka udzielanych informacji zawodowych była różnorodna i dotyczyła najczęściej:

- warunków korzystania z instrumentów i usług rynku pracy,
- możliwości szkolenia ze środków Funduszu Pracy oraz EFS,
- pomocy w redagowaniu dokumentów aplikacyjnych wymaganych przy zatrudnieniu,
- informacji dotyczących: prawa pracy, kierunków szkolenia, ofert szkoleniowych i charakterystyki lokalnego rynku pracy,
- usług EURES,
- praw i obowiązków osób zarejestrowanych.

Liczba wizyt w ramach udzielonych informacji zawodowych:

- indywidualnych – **285**,
- zorganizowanych grup – **35**, w których uczestniczyło **435** osób.

W 2012 roku odbyły się spotkania doradcy zawodowego z młodzieżą uczącą się, w których uczestniczyło łącznie **522** osoby, w tym:

1. Spotkanie z młodzieżą ZSZ im. W. Korzyka w Rykach – **157** osób,
2. Spotkanie z młodzieżą ZSZ Nr 1 w Dęblinie – **11** osób,
3. Spotkanie z młodzieżą ZSZ Nr 2 w Dęblinie – **199** osób,
2. Spotkanie z młodzieżą ZSZ im. L. Wyczółkowskiego w Rykach – **155** osób.

W spotkaniach z doradcą zawodowym w ramach „Targów edukacji i pracy” wzięło udział – **166** osób.

### **1.3. Pomoc w aktywnym poszukiwaniu pracy**

Pomoc w aktywnym poszukiwaniu pracy polega na przygotowaniu bezrobotnych i poszukujących pracy do lepszego radzenia sobie w poszukiwaniu i podejmowaniu zatrudnienia, a w szczególności przez udział w Klubie Pracy i zajęciach aktywizacyjnych.

Klub Pracy – to miejsce spotkań osób bezrobotnych i poszukujących pracy. W ramach Klubów Pracy prowadzone są zajęcia dla bezrobotnych, służące kształtowaniu postawy uczestników w stosunku do przemian zachodzących na rynku pracy, pobudzeniu motywacji do ciągłego zdobywania wiedzy i doskonalenia zawodowego oraz nabywaniu praktycznych umiejętności w zakresie poszukiwania pracy.



W roku 2012 r. zorganizowano **7** szkoleń „Szukam Pracy” w ramach Klubów Pracy, gdzie uczestniczyło **68** osób. Szkolenia przeznaczone były dla osób bezrobotnych i poszukujących pracy i miały przygotować uczestników do intensywnego i efektywnego poszukiwania zatrudnienia tak, aby po zakończeniu zajęć byli w stanie:

1. Określić i zanalizować rynek pracy.
2. Określić i porównać swoje mocne strony z możliwościami oferowanymi przez rynek pracy.
3. Zastosować różnorodne techniki poszukiwania pracy, takie jak:
  - napisanie życiorysu i listu motywacyjnego,
  - przeprowadzenie rozmowy kwalifikacyjnej z pracodawcą,
  - wykorzystanie telefonu podczas poszukiwania pracy,
  - budowanie i wykorzystywanie siatki kontaktów.
4. Udoskonalić swoje umiejętności podejmowania decyzji i realizować je.

Efektami szkoleń „Szukam Pracy” w Klubie Pracy była zmiana sposobu myślenia przez każdego uczestnika zarówno o sobie w różnych aspektach życia, jak i o swojej sytuacji życiowej.

Szkolenie w Klubie Pracy trwało trzy tygodnie. Przez pierwsze dwa tygodnie odbywały się sesje szkoleniowe (10 kolejnych dni roboczych):

- Sesja 1. Pierwszy dzień szkolenia.
- Sesja 2. Metody nauki stosowane podczas szkolenia.
- Sesja 3. Reakcje w trudnych sytuacjach.
- Sesja 4. Kompetencje i predyspozycje zawodowe.
- Sesja 5. Bariery na drodze do zatrudnienia.
- Sesja 6. Zarządzanie sobą podczas poszukiwania zatrudnienia.
- Sesja 7. Analiza rynku pracy.
- Sesja 8. Formy zatrudnienia.
- Sesja 9. Wizytówka zawodowa – dokumenty aplikacyjne.
- Sesja 10. Sztuka mówienia i prezentacji.
- Sesja 11. Zachowania asertywne w poszukiwaniu pracy.
- Sesja 12. Oferty na rynku pracy.
- Sesja 13. Przygotowanie do rozmowy z pracodawcą.
- Sesja 14. Rozmowa kwalifikacyjna.
- Sesja 15. Edukacja na rynku pracy.
- Sesja 16. Plan poszukiwania pracy.
- Sesja 17. Podjęcie zatrudnienia.
- Sesja 18. Zakończenie szkolenia.

Trzeci tydzień przeznaczony był na aktywne poszukiwanie pracy przez uczestników i wypróbowanie przez nich w praktyce nowych zachowań, metod i technik poznanych podczas szkolenia. Był to również czas na wspólne spotkania z liderem Klubu Pracy i innymi członkami Klubu.

W programie szkoleń „Szukam Pracy” w Klubie Pracy wykorzystywano różne metody szkoleniowe: wykłady, dyskusje, burze mózgów, odgrywanie scenek itp. Istotną część zajęć stanowiły ćwiczenia indywidualne, w parach lub w małych grupkach.

Po zakończeniu szkolenia „Szukam Pracy” – **5** osób podjęło zatrudnienie.

Zajęcia aktywizacyjne – to zajęcia dla bezrobotnych i poszukujących pracy, które mają na celu przygotowanie ich do samodzielnego poszukiwania i podjęcia zatrudnienia oraz innej pracy zarobkowej. W 2012 r. w zajęciach aktywizacyjnych

uczestniczyło **241** osób. Były to krótkie zajęcia w formie warsztatów dla osób chcących uzupełnić wiedzę i nabyć umiejętności potrzebne w aktywnym poszukiwaniu pracy. Do tematów zajęć aktywizacyjnych należą:

- 1) poznanie zasad prowadzenia rozmowy kwalifikacyjnej, umiejętność komunikacji i autoprezentacji,
- 2) redagowanie dokumentów aplikacyjnych,
- 3) źródła informacji o możliwościach podjęcia pracy,
- 4) analiza rynku pracy pod kątem swoich umiejętności, predyspozycji i zainteresowań oraz dotychczasowych niepowodzeń w poszukiwaniu pracy.

Po zakończeniu udziału w zajęciach aktywizacyjnych – **26** osób podjęło zatrudnienie.

#### 1.4. Szkolenia

Zgodnie z art. 2 ust. 1 pkt 37 Ustawy z dnia 20 kwietnia 2004 r. o promocji zatrudnienia i instytucjach rynku pracy szkolenie oznacza pozaszkolne zajęcia mające na celu uzyskanie, uzupełnienie lub doskonalenie umiejętności i kwalifikacji zawodowych lub ogólnych, potrzebnych do wykonywania pracy, w tym umiejętności poszukiwania zatrudnienia.

W roku 2012, zorganizowano **15** szkoleń indywidualnych w zakresie:

- „Kwalifikacja wstępna kat. C” – **2** osoby,
- „Kurs prawa jazdy kat. D” – **2** osoby,
- „Montażysta rusztowań budowlanych – montażowych metalowych” – **2** osoby,
- „Spawanie MAG (135)” – **1** osoba,
- „Spawanie metodą 311” – **1** osoba,
- „Kurs prawa jazdy kat C” – **3** osoby,
- „Kurs pracownika ochrony – licencja I stopnia” – **2** osoby,
- „Kurs kwalifikacji wstępnej przyspieszonej do kat. C” – **1** osoba,
- „Spawanie blach spoinami czołowymi TIG 141” – **1** osoba.

Ponadto w omawianym okresie zrealizowano **2** szkolenia grupowe finansowane ze środków Funduszu Pracy w następujących kierunkach:

1. „Kierowca – operator wózka jezdniowego” – **15** osób;
2. „Pracownik działu sprzedaży z obsługą kas fiskalnych i programów komputerowych” – **15** osób;

oraz **1** szkolenie grupowe p.n. „Kurs kwalifikacji wstępnej przyspieszonej dla prawa jazdy kategorii C lub C+E” – **8** osób, w ramach projektu „Aktywność = sukces” współfinansowanego z Europejskiego Funduszu Społecznego – Poddziałanie 6.1.3 Programu Operacyjnego Kapitał Ludzki.

Według stanu na koniec 2012 r., po zakończeniu udziału w szkoleniach **20** osób podjęło pracę, w tym **2** osoby w ramach doposażenia lub wyposażenia stanowiska pracy; **1** osoba została wyrejestrowana z powodu odmowy podjęcia propozycji pracy, **2** osoby na własny wniosek oraz **4** osoby z powodu niezgłoszenia się na wizytę.

W roku 2012 wydanych zostało **53** skierowań na szkolenia, w tym **52** osoby ukończyły szkolenia z wynikiem pozytywnym (jedna osoba nie ukończyła szkolenia z powodu wypadku samochodowego i przebywania w tym czasie w szpitalu). Osoby, które ukończyły szkolenia należały do następujących przedziałów wiekowych: 18-24 lata - **25** osób, 25-34 lata - **18** osób, 35-44 lata - **7** osób oraz w wieku 45 i więcej lat - **2** osoby.

Biorąc pod uwagę wykształcenie osób, które ukończyły szkolenia sytuacja przedstawia się następująco:

- 4** osoby z wykształceniem wyższym,

**25** osób z wykształceniem policealnym i średnim zawodowym,  
**10** osób z wykształceniem średnim ogólnokształcącym,  
**8** osób z wykształceniem zasadniczym zawodowym,  
**5** osób z wykształceniem gimnazjalnym i poniżej.

Liczba przeszkolonych osób wg miejsca zamieszkania na terenie poszczególnych miast i gmin: Ryki - **23** osoby, Dęblin - **14** osób, Kłoczew - **6** osób, Stężyca - **4** osoby, Nowodwór - **2** osoby, Ułęż - **3** osoby.

Wysokość stypendium szkoleniowego wynosi miesięcznie 120% zasiłku, pod warunkiem, że liczba godzin szkolenia wynosi nie mniej niż 150 godzin miesięcznie, w przypadku niższego miesięcznego wymiaru godzin szkolenia, wysokość stypendium ustalana jest proporcjonalnie.

W roku 2012 Indywidualne Plany Działania opracowano dla **1762** osób.

## **2. Instrumenty rynku pracy**

Zadaniem instrumentów rynku pracy jest wspieranie podstawowych usług rynku pracy. Do realizowanych instrumentów rynku pracy w roku 2012 należały:

- 2.1. Środki dla bezrobotnych na rozpoczęcie działalności gospodarczej;
- 2.2. Wyposażenie lub doposażenie stanowisk pracy;
- 2.3. Prace interwencyjne;
- 2.4. Roboty publiczne;
- 2.5. Staż;
- 2.6. Prace społecznie użyteczne;
- 2.7. Dodatek aktywizacyjny;
- 2.8. Stypendium na kontynuowanie nauki.

### **2.1. Środki dla bezrobotnych na rozpoczęcie działalności gospodarczej**

W oparciu o art. 46 *ustawy o promocji zatrudnienia i instytucjach rynku pracy* Starosta może przyznać bezrobotnemu jednorazowo środki na podjęcie działalności gospodarczej, w tym na pokrycie kosztów pomocy prawnej, konsultacji i doradztwa związane z podjęciem tej działalności, w wysokości określonej w umowie, nie wyższej jednak niż 6-krotnej wysokości przeciętnego wynagrodzenia, a w przypadku, gdy działalność jest podejmowana na zasadach określonych dla spółdzielni socjalnych, wysokość przyznanych bezrobotnemu środków nie może przekraczać 3-krotnego przeciętnego wynagrodzenia na jednego członka założyciela spółdzielni oraz 2-krotnego przeciętnego wynagrodzenia na jednego członka przystępującego do spółdzielni socjalnej po jej założeniu.

W roku 2012 Powiatowy Urząd Pracy w Rykach podpisał umowy w sprawie przyznania jednorazowych środków na rozpoczęcie działalności gospodarczej z **48** osobami bezrobotnymi, na n/w rodzaje działalności.

**Tabela Nr 6. Rodzaje działalności gospodarczej dofinansowane w 2012 r.**

L. p	Rodzaj działalności gospodarczej	Poddziałanie 6.1.3 PO KL	Fundusz Pracy	Razem
1	Posadzkarstwo; tapetowanie i oblicowywanie ścian	2	1	3
2	Sprzedaż hurtowa wyrobów metalowych oraz sprzętu i dodatkowego wyposażenia hydraulicznego i grzejnego	1	0	1
3	Sprzedaż detaliczna kwiatów roślin, nasion, nawozów, żywych zwierząt domowych, karmy dla zwierząt domowych prowadzona w wyspecjalizowanych sklepach	1	1	2
4	Przygotowanie terenu pod budowę	1	0	1
5	Pranie i czyszczenie wyrobów włókienniczych i futrzarskich	2	0	2
6	Sprzedaż detaliczna odzieży prowadzona w wyspecjalizowanych sklepach	1	0	1
7	Konserwacja i naprawa pojazdów samochodowych, z wyłączeniem motocykli	2	1	3
8	Sprzedaż detaliczna artykułów używanych prowadzona w wyspecjalizowanych sklepach	2	0	2
9	Malowanie i szklenie	1	0	1
10	Fryzjerstwo i pozostałe zabiegi kosmetyczne	2	0	2
11	Wykonywanie instalacji wodno-kanalizacyjnych, ciepłych, gazowych i klimatyzacyjnych	1	0	1
12	Wykonywanie pozostałych robót budowlanych wykończeniowych	2	4	6
13	Realizacja projektów budowlanych związanych ze wznoszeniem budynków	1	0	1
14	Wynajem i dzierżawa pozostałych maszyn, urządzeń oraz dóbr materialnych, gdzie indziej niesklasyfikowanych	1	0	1
15	Działalność usługowa związana z zagospodarowaniem terenów zieleni	1	0	1
16	Działalność usługowa związana z poprawą kondycji fizycznej	1	0	1
17	Produkcja maszyn dla rolnictwa i leśnictwa	1	1	2
18	Cięcie, formatowanie i wykańczanie kamienia	1	0	1
19	Sprzedaż detaliczna sprzętu telekomunikacyjnego prowadzona w wyspecjalizowanych sklepach	1	0	1

20	Działalność w zakresie architektury	0	1	1
21	Wykonywanie pozostałych instalacji budowlanych	0	1	1
22	Produkcja obuwia	0	1	1
23	Działalność fizjoterapeutyczna	0	1	1
24	Sprzedaż hurtowa pozostałych artykułów użytku domowego	0	1	1
25	Wykonywanie konstrukcji i pokryć dachowych	0	1	1
26	Pozostałe specjalistyczne roboty budowlane, gdzie indziej niesklasyfikowane	0	1	1
27	Działalność agencji reklamowych	0	1	1
28	Działalność prawnicza	0	1	1
29	Sprzedaż detaliczna prowadzona w niewyspecjalizowanych sklepach z przewagą żywności, napojów i wyrobów tytoniowych	0	1	1
30	Sprzedaż detaliczna prowadzona przez domy sprzedaży wysyłkowej lub Internet	0	1	1
31	Produkcja wyrobów tartacznych	0	1	1
32	Produkcja mebli biurowych i sklepowych	0	1	1
33	Nauka języków obcych	0	1	1
34	Sprzedaż hurtowa i detaliczna motocykli, ich naprawa i konserwacja oraz sprzedaż hurtowa i detaliczna części i akcesoriów do nich	0	1	1
<b>SUMA</b>		<b>25</b>	<b>23</b>	<b>48</b>

Dodatkowo podpisano 1 umowę w sprawie przyznania jednorazowych środków na rozpoczęcie działalności gospodarczej - „Działalność usługowa związana z administracyjną obsługą biura”, ze środków **PFRON**, na które wydatkowano **40.000,00 zł**.

W roku 2012 na realizację umów w sprawie przyznania środków na podjęcie działalności gospodarczej dla osób bezrobotnych wydano **349.992,08 zł** z **Funduszu Pracy** oraz **368.737,69 zł**, w ramach projektu „**Aktywność = sukces**” współfinansowanego z Europejskiego Funduszu Społecznego.

## 2.2. Wyposażenie lub doposażenie stanowisk pracy

W oparciu o art. 46 *ustawy o promocji zatrudnienia i instytucjach rynku pracy* Starosta może zrefundować podmiotowi prowadzącemu działalność gospodarczą koszty wyposażenia lub doposażenia stanowiska pracy dla skierowanego bezrobotnego w wysokości określonej w umowie, nie wyższej jednak niż 6-krotnej wysokości przeciętnego wynagrodzenia.

W roku **2012** podpisano **49** umów o wyposażenie lub doposażenie stanowisk pracy dla **57** osób.

**Tabela Nr 7. Rodzaje stanowisk pracy dofinansowanych w roku 2012**

L. p	Rodzaj stanowiska pracy	Liczba skierowanych osób		
		Poddziałanie 6.1.3 PO KL	Fundusz Pracy	Razem
1	Cieśla szalunkowy	0	1	1
2	Monter/składacz okien	0	8	8
3	Robotni budowlany	0	3	3
4	Krojczy	0	2	2
5	Kierowca operator wózków jezdniowych	0	1	1
6	Piekarz	0	1	1
7	Stolarz meblowy	0	1	1
8	Monter instalacji i urządzeń sanitarnych	1	3	4
9	Blacharz budowlany	1	0	1
10	Fizjoterapeuta	1	0	1
11	Malarz budowlany	1	1	2
12	Monter bram	0	1	1
13	Mechanik pojazdów samochodowych	0	2	2
14	Grafik komputerowy DTP	0	2	2
15	Pracownik solarium	1	0	1
16	Operator koparko ładowarki	0	1	1
17	Specjalista ds. organizacji i rozwoju transportu	0	1	1
18	Murarz	0	1	1
19	Kasjer bankowy	0	1	1
20	Operator urządzeń do paletyzacji	0	1	1
21	Rejestratorka medyczna	0	1	1
22	Konstruktor odzieży	0	1	1
23	Kucharz	0	1	1
24	Pomoc kuchenna	0	1	1
25	Szwaczka	0	1	1
26	Wulkanizator	0	2	2
27	Elektromonter instalacji elektrycznych	0	2	2
28	Mechanik urządzeń klimatyzacyjnych	0	1	1
29	Pracownik rozkładający towar na półkach	0	1	1
30	Sprzedawca	0	1	1
31	Operator urządzeń do produkcji pieczywa	0	2	2
32	Lagowacz	0	1	1
33	Instruktor fitness	0	1	1
34	Technik prac biurowych	0	1	1
35	Czyszciciel pojazdów	0	1	1
36	Operator maszyn i urządzeń przemysłu spożywczego	0	2	2

37	Operator urządzeń przetwórstwa mięsa	0	1	1
<b>SUMA</b>		<b>5</b>	<b>52</b>	<b>57</b>

Dodatkowo w 2012 roku podpisano 1 umowę o wyposażenie lub doposażenie stanowiska dla 1 osoby ze środków PFRON na stanowisko krajacz szkła i wydatkowano kwotę **20.000,00 zł.**

W 2012 r. na refundację wyposażenia lub doposażenia stanowisk pracy dla skierowanych osób bezrobotnych wydano 776.706,41 zł, z Funduszu Pracy oraz 72.273,48 zł w ramach projektu „Aktywność = sukces” współfinansowanego z Europejskiego Funduszu Społecznego – razem **848.979,89 zł.**

### 2.3. Prace interwencyjne

Prace interwencyjne wg *ustawy o promocji zatrudnienia i instytucjach rynku pracy* to „zatrudnienie bezrobotnego przez pracodawcę, które nastąpiło w wyniku umowy zawartej ze starostą i ma na celu wsparcie osób będących w szczególnej sytuacji na rynku pracy, o których mowa w art. 49”, t.j.:

- bezrobotnych do 25 roku życia,
- bezrobotnych długotrwale lub kobiet, które nie podjęły zatrudnienia po urodzeniu dziecka,
- bezrobotnych powyżej 50 roku życia,
- bezrobotnych bez kwalifikacji zawodowych, bez doświadczenia zawodowego lub bez wykształcenia średniego,
- bezrobotnych samotnie wychowujących co najmniej jedno dziecko do 18 roku życia,
- bezrobotnych, którzy po odbyciu kary pozbawienia wolności nie podjęli zatrudnienia,
- bezrobotnych niepełnosprawnych

W roku 2012 r. tą formą wsparcia objętych zostało **43** osoby. Na organizację prac interwencyjnych wydatkowano kwotę **177.286,85 zł** z Funduszu Pracy.

**Tabela Nr 8. Liczba osób skierowanych do pracy w ramach prac interwencyjnych w 2012 r. z podziałem na gminy**

Gmina/miasto	Liczba osób skierowanych
Ryki	23
Dęblin	11
Kłoczew	3
Stężyca	1
Nowodwór	2
Ułęż	3
<b>RAZEM</b>	<b>43</b>

**Tabela Nr 9. Liczba osób skierowanych do pracy w ramach prac interwencyjnych w 2012 r. z podziałem na wykształcenie**

Poziom wykształcenia	Liczba osób skierowanych
gimnazjalne i niższe	15
zasadnicze zawodowe	19
średnie	6
wyższe	3
<b>RAZEM</b>	<b>43</b>

Największą liczbę skierowanych na prace interwencyjne stanowiły osoby z wykształceniem zasadniczym zawodowym **19** osób, tj. **44%** wszystkich skierowanych. Po zakończeniu okresu refundacji, **22** osoby (**51%**) skierowanych do pracy w ramach prac interwencyjnych kontynuowało zatrudnienie.

#### **2.4. Roboty publiczne**

Roboty publiczne – to zatrudnienie bezrobotnego w okresie nie dłuższym niż 12 miesięcy przy wykonywaniu prac mających na celu reintegrację zawodową i społeczną określoną na podstawie przepisów o zatrudnieniu socjalnym, organizowane przez ośrodki pomocy społecznej lub organizacje pozarządowe statutowo, zajmujące się problematyką: ochrony środowiska, kultury, oświaty, sportu i turystyki, opieki zdrowotnej, bezrobocia oraz pomocy społecznej, a także spółki wodne i ich związki jeżeli prace te są finansowane lub dofinansowane ze środków samorządu terytorialnego, budżetu państwa, funduszy celowych, organizacji pozarządowych, spółek wodnych i ich związków.

W roku 2012 z tej formy pomocy skorzystało **19** osób. Na organizację robót publicznych w roku 2012 wydano **201.056,34 zł** z Funduszu Pracy.

**Tabela Nr 10. Liczba osób uczestniczących w robotach publicznych w 2012 r. z podziałem na gminy**

Gmina/miasto	Liczba osób skierowanych
Ryki	8
Dęblin	0
Kłoczew	6
Stężycza	0
Nowodwór	4
Ułęż	1
<b>RAZEM</b>	<b>19</b>



**Tabela Nr 11. Liczba osób uczestniczących w robotach publicznych w 2012 r. z podziałem na wykształcenie**

poziom wykształcenia	Liczba osób skierowanych
gimnazjalne i niższe	11
zasadnicze zawodowe	6
średnie	2
wyższe	0
<b>RAZEM</b>	<b>19</b>

Największą liczbę osób skierowanych na roboty publiczne stanowiły osoby z wykształceniem gimnazjalnym i niższym **11** osób, tj. **58%** ogółem skierowanych. Po zakończeniu okresu refundacji, **16** osób (**84%**) skierowanych do pracy w ramach robót publicznych kontynuowało zatrudnienie.

## 2.5. Staż

Staż – oznacza „nabywanie przez bezrobotnego umiejętności praktycznych do wykonywania pracy przez wykonywanie zadań w miejscu pracy bez nawiązania stosunku pracy z pracodawcą”.

W 2012 roku staż odbywało **393** osoby. Na realizację wszystkich umów stażowych wydatkowano kwotę o wartości **1.991.071,75 zł**, w tym: 1.468.857,63 zł, z Funduszu Pracy oraz 512.426,86 zł, w ramach projektu systemowego „Aktywność = sukces” współfinansowanego z Europejskiego Funduszu Społecznego. Ponadto **2** osoby zostały skierowane do odbycia stażu w ramach środków PFRON i wydatkowano kwotę 9.787,26 zł.

**Tabela Nr 12. Liczba osób odbywających w staż w 2012 r. z podziałem na gminy**

Gmina/miasto	liczba osób skierowanych	
	ogółem	w tym 6.1.3 PO KL
Ryki	156	27
Dęblin	116	31
Kłoczew	52	9
Stężyca	26	2
Nowodwór	21	2
Ułęż	22	2
<b>RAZEM</b>	<b>393</b>	<b>73</b>

**Tabela Nr 13. Liczba osób odbywających staż w 2012 r. z podziałem na wykształcenie**

poziom wykształcenia	Liczba osób skierowanych	
	ogółem	w tym 6.1.3 PO KL
gimnazjalne i niższe	22	7
zasadnicze zawodowe	57	18
średnie	218	40
wyższe	96	8
<b>RAZEM</b>	<b>393</b>	<b>73</b>

Największą liczbę odbywających staż stanowiły osoby z wykształceniem średnim **218** osób, tj. **55%** ogólnej liczby osób. Po odbyciu stażu **290** osób tj. **74%** objętych tą formą wsparcia podjęło zatrudnienie.

## **2.6. Prace społecznie użyteczne**

Zgodnie z art. 73a ustawy o promocji zatrudnienia i instytucjach rynku pracy Starosta na wniosek gminy może skierować bezrobotnego bez prawa do zasiłku korzystającego ze świadczeń pomocy społecznej do wykonywania prac społecznie użytecznych w miejscu zamieszkania lub pobytu w wymiarze do 10 godzin w tygodniu. Do wykonywania prac społecznie użytecznych mogą być kierowane również osoby uczestniczące w kontrakcie socjalnym, indywidualnym programie usamodzielniania, lokalnym programie pomocy społecznej lub indywidualnym programie zatrudnienia socjalnego, jeżeli podjęły uczestnictwo w tych formach w wyniku skierowania Powiatowego Urzędu Pracy.

Wykonywanie tych prac odbywa się na podstawie porozumienia zawartego między Starostą a gminą, na rzecz której prace społecznie użyteczne będą wykonywane. Bezrobotnemu skierowanemu do wykonywania tych prac przysługuje świadczenie w wysokości nie niższej niż 7,30 zł (od dnia 01.06.2012 r. – 7,70 zł) za każdą godzinę wykonywania prac społecznie użytecznych. Świadczenie nie przysługuje za okres niewykonywania pracy, w tym za okres udokumentowanej niezdolności do pracy.

Starosta refunduje gminie ze środków Funduszu Pracy do 60% minimalnej kwoty świadczenia przysługującego bezrobotnemu od 01.06.2012 (4,62 zł).

W roku 2012 Urząd Gminy Kłoczew organizował prace społecznie użyteczne dla **10** osób. Na ten cel PUP Ryki wydatkował kwotę **13.386,84 zł**.

## **2.7. Dodatek aktywizacyjny**

Dodatek aktywizacyjny – oznacza kwotę wypłaconą osobie, która będąc bezrobotnym posiadającym prawo do zasiłku, w wyniku skierowania przez Urząd pracy podjęła zatrudnienie w niepełnym wymiarze czasu pracy i otrzymuje wynagrodzenie niższe od minimalnego wynagrodzenia za pracę, lub z własnej inicjatywy podjęła zatrudnienie lub inną pracę zarobkową.

W 2012 r. wnioski w sprawie przyznania dodatku aktywizacyjnego złożyło **53** osoby z **Ryk** i **29** osób z **Dębłina**, które podjęły pracę z własnej inicjatywy. Na ten cel wydatkowano kwotę **62.703,20 zł**, z Funduszu Pracy.

## 2.8. Stypendia na kontynuowanie nauki

Stypendium na kontynuowanie nauki na podstawie art. 55 Ustawy o promocji zatrudnienia i instytucjach rynku pracy przysługuje bezrobotnemu bez kwalifikacji zawodowych, który w okresie 12 miesięcy od dnia zarejestrowania w Powiatowym Urzędzie Pracy podjął dalszą naukę w szkole ponadgimnazjalnej dla dorosłych, będącej szkołą publiczną lub niepubliczną o uprawnieniach szkoły publicznej, albo w szkole wyższej, gdzie studiuje w formie studiów niestacjonarnych - w wysokości kwoty zasiłku podstawowego(100%), wypłacane przez okres 12 miesięcy od dnia rozpoczęcia nauki, pod warunkiem nie przekroczenia wysokości dochodu na osobę w rodzinie w rozumieniu przepisów o pomocy społecznej uprawniającego do świadczeń z pomocy społecznej.

W roku 2012 **1** osoba bezrobotna ubiegała się o przyznanie przedmiotowego stypendium. Na ten cel wydatkowano kwotę **9.235,20 zł** z Funduszu Pracy.

## 3. Projekty współfinansowane z Europejskiego Funduszu Społecznego

W ramach środków Europejskiego Funduszu Społecznego tutejszy Urząd w roku 2012 realizował projekty w ramach Programu Operacyjnego Kapitał Ludzki.

Celem Programu Operacyjnego Kapitał Ludzki (PO KL) jest „*umożliwienie pełnego wykorzystania potencjału zasobów ludzkich poprzez wzrost zatrudnienia i potencjału adaptacyjnego przedsiębiorstw i ich pracowników, podniesienie poziomu wykształcenia społeczeństwa, zmniejszenie obszarów wykluczenia społecznego oraz wsparcie budowy struktur administracyjnych państwa*”.

W roku 2012 Powiatowy Urząd Pracy w Rykach kontynuował realizację projektu systemowego „**Aktywność = sukces**” - Poddziałanie 6.1.3 PO KL. W ramach w/w projektu w roku 2012: **73** osoby zostało skierowanych do odbycia stażu, **8** osób zostało przeszkolonych z zakresu: „Kurs kwalifikacji wstępnej przyspieszonej dla prawa jazdy kategorii C lub C+E”. Ponadto przyznano **25** osobom jednorazowe środki na rozpoczęcie działalności gospodarczej, a także zrefundowano koszty doposażenia lub wyposażenia stanowisk pracy dla **5** osób.

**Tabela Nr 14. Wydatki poniesione w projekcie „Aktywność = sukces” w 2012 r.**

wyszczególnienie	wartość [w zł]
<b>Wydatki ogółem</b>	<b>983.851,92</b>
Środki na rozpoczęcie działalności gospodarczej	368.737,69
Szkolenia (koszt firmy szkoleniowej)	19.992,00
Stypendia szkoleniowe	8.963,89
Badania lekarskie osób skierowanych na szkolenie	1.458,00
Stypendia stażowe	512.426,86
Wyposażenie lub doposażenie stanowisk pracy	72.273,48

W roku 2012 r., Powiatowy Urząd Pracy w Rykach zakończył realizację projektu „**Nowa kadra większe możliwości**” oraz rozpoczął realizację „**Nowa kadra większe możliwości II**” w ramach Poddziałania 6.1.2 Programu Operacyjnego Kapitał Ludzki. Projekty służą wzmocnieniu i rozwojowi kadr Powiatowego Urzędu Pracy w Rykach oraz upowszechnianiu pośrednictwa pracy i poradnictwa zawodowego, poprzez dofinansowanie zatrudnienia doradcy zawodowego i pośrednika pracy, a także szkolenie zatrudnionych kluczowych pracowników, powiązane bezpośrednio z potrzebami oraz ze specyfiką realizowanych zadań. W ramach projektu zatrudniono 1 dodatkowego pośrednika pracy oraz 1 dodatkowego doradcę zawodowego oraz przeszkolono 5 osób. Łączny koszt realizacji projektu „**Nowa kadra większe możliwości**” w roku 2012 wyniósł – **18.309,82 zł**, natomiast projektu „**Nowa kadra większe możliwości II**” – **48.521,03 zł**.

#### 4. Efektywność usług i instrumentów rynku pracy

Działania finansowane przez Powiatowy Urząd Pracy w Rykach, miały na celu podjęcie zatrudnienia lub samozatrudnienia, przez jak największą liczbę osób, przy zachowaniu zasad racjonalnego gospodarowania środkami publicznymi.

Udział osób które podjęły pracę lub założyły własną działalność gospodarczą w ogólnej liczbie osób objętych wsparciem - określa efektywność zatrudnieniową poszczególnych usług i instrumentów rynku pracy. Koszt poszczególnych usług i instrumentów rynku pracy, w stosunku do liczby osób, które po zakończeniu uczestnictwa w nich podjęły zatrudnienie lub samozatrudnienie - obrazuje efektywność kosztową.

**Tabela Nr 15. Efektywność kosztowa i zatrudnieniowa wybranych usług i instrumentów rynku pracy w roku 2012**

Wyszczególnienie	Efektywność zatrudnieniowa [w%]	Efektywność kosztowa [w zł]
Szkolenia	38	6.726
Środki na rozpoczęcie działalności gospodarczej	100	14.974
Wyposażenie lub doposażenie stanowisk pracy	100	14.894
Prace interwencyjne	51	8.058
Roboty publiczne	84	12.566
Stáže	74	6.866
Klub Pracy	7	8.328
<b>ŚREDNIA</b>	<b>67</b>	<b>8.981</b>

W roku 2012 spośród wszystkich usług i instrumentów rynku pracy finansowanych przez Powiatowy Urząd Pracy w Rykach, największą efektywnością zatrudnieniową cechowały się środki dla bezrobotnych na rozpoczęcie działalności gospodarczej oraz wyposażenie lub doposażenie stanowisk pracy dla skierowanych osób bezrobotnych (**100%**), najniższą efektywnością zatrudnieniową uzyskano w przypadku Klubu Pracy – (**7%**).

Najniższy koszt zatrudnienia 1 osoby bezrobotnej uzyskano w przypadku staży, gdzie efektywność kosztowa wyniosła 6.866 zł. Największy koszt zatrudnienia 1 osoby bezrobotnej w roku 2012 poniesiono na przyznanie środków dla bezrobotnych na rozpoczęcie działalności gospodarczej, w tym przypadku efektywność kosztowa wyniosła 14.974 zł.

Średnio w roku 2012, **67%** osób objętych wsparciem w ramach usług i instrumentów rynku pracy podjęło zatrudnienie lub samozatrudnienie. Średni koszt zatrudnienia 1 osoby uczestniczącej w roku 2012 w organizowanych przez Powiatowy Urząd Pracy w Rykach usługach i instrumentach rynku pracy wyniósł 8.981 zł. Dla porównania średni koszt zatrudnienia 1 osoby w roku 2011 wyniósł – 7.847 zł. Na podwyższenie średniego kosztu zatrudnienia 1 osoby w 2012 r. wpływ miały wzrost najniższego wynagrodzenia oraz od 01.06.2012 r. zasiłku dla bezrobotnych.

## V. Wydatki Powiatowego Urzędu Pracy w Rykach w roku 2012

Kwota środków Funduszu Pracy przyznana w 2012 r. na realizację programów na rzecz promocji zatrudnienia, łagodzenia skutków bezrobocia i aktywizacji zawodowej, ustalona zgodnie z Rozporządzeniem Rady Ministrów w sprawie algorytmu ustalania kwot środków Funduszu Pracy na finansowanie zadań w województwie wynosiła **1.903,8 tys. zł**. Dodatkowo w roku 2012 Powiatowy Urząd Pracy w Rykach pozyskał środki z rezerw ministra na realizację w/w zadań w wysokości **1.269,2 tys. zł**. Łączna kwota wszystkich środków pozyskanych przez Powiatowy Urząd Pracy w Rykach w roku 2012 na realizację w/w zadań wyniosła **4.165,8 tys. zł**, i była większa o **1.616,6 tys. zł** od kwoty przyznanej tut. Urzędowi w roku 2011.

Tabela Nr 16. Wydatki Funduszu Pracy Powiatowego Urzędu Pracy w Rykach w roku 2012

Wyszczególnienie	Kwota wydatków [w zł]
prace interwencyjne	177.286,85
roboty publiczne	201.056,34
staże	1.468.857,63
wyposażanie stanowisk pracy	776.706,41
rozpoczęcie działalności gospodarczej	349.992,08
zasiłki dla bezrobotnych	3.213.637,26
dodatki aktywizacyjne	62.703,20
koszty szkolenia	60.323,00
prace społecznie użyteczne	13.386,84
stypendia szkoleniowe	38.629,66
badania lekarskie	5.589,00
stypendia – klub pracy	41.642,38
stypendia na kontynuowanie nauki	9.235,20
inne wydatki	293.064,60
<b>ŁĄCZNIE</b>	<b>6.712.110,45</b>

Ogółem w roku 2012 Powiatowy Urząd Pracy w Rykach wydatkował na realizację wszystkich aktywnych oraz pasywnych form przeciwdziałania bezrobociu, w tym na realizację projektów współfinansowanych Europejskiego Funduszu Społecznego oraz PFRON kwotę **7.832.580,48 zł**.

## VI. Podsumowanie

Powiatowy Urząd Pracy w Rykach, stawiał sobie za główny cel dążenie do poprawy wskaźnika zatrudnienia w powiecie, wzrost dostępności oferowanych usług i instrumentów rynku pracy oraz aktywizację zawodową jak największej liczby bezrobotnych, przy zachowaniu zasady racjonalnego gospodarowania środkami publicznymi. Ponadto realizując swoje zadania uwzględniła założenia „Krajowego Planu Działań na rzecz Zatrudnienia na lata 2012-2014”.

W kontekście sytuacji makroekonomicznej z jaką mieliśmy do czynienia w roku 2012, należy stwierdzić, że cel ten został w znacznej mierze osiągnięty. Świadczy o tym chociażby fakt, iż pomimo wciąż złej koniunktury i małej dynamiki wzrostu gospodarczego, w związku z kryzysem światowym, na koniec 2012 r. odnotowano wzrost ogólnej liczby zarejestrowanych osób bezrobotnych w stosunku do grudnia 2011 r. (o **443** osoby, tj. o **16%**).

Stopa bezrobocia w Powiecie Ryckim oscylowała na poziomie nieco wyższym niż w roku 2011 r. tj. **12,5 – 14,4%** i na dzień 30.11.2012 r. wynosiła **13,1%** (stopa bezrobocia dla województwa na koniec listopada 2012 r. wyniosła **13,5%**). Efekt taki uzyskano w dużej mierze w wyniku podjęcia przez Powiatowy Urząd Pracy w Rykach szeroko zakrojonych działań, zmierzających do podniesienia kwalifikacji i doświadczenia zawodowego osób bezrobotnych - dzięki organizacji szkoleń, a także staży, prac interwencyjnych i robót publicznych.

W 2012 r. w ramach usług rynku pracy Powiatowy Urząd Pracy w Rykach zorganizował szkolenia łącznie dla **53** osób bezrobotnych oraz zajęcia w ramach Klubu Pracy dla **68** osób. Spośród finansowanych instrumentów rynku pracy, największa liczba osób odbywała staż – **393**, lub została zatrudniona w ramach prac interwencyjnych – **43** osób oraz robót publicznych – **19** osób. W roku 2012 tutejszy Urząd zrefundował także koszty wyposażenia lub doposażenia stanowisk pracy dla **58** osób bezrobotnych.

Oprócz wspierania zatrudnienia i poprawy jakości potencjału ludzkiego Powiatowy Urząd Pracy w Rykach kładł duży nacisk na wspieranie samozatrudnienia osób bezrobotnych. W 2012 r. podpisano umowy w sprawie przyznania bezrobotnym jednorazowych środków na rozpoczęcie działalności gospodarczej z **49** osobami. Ten instrument rynku pracy w okresie kryzysu ekonomicznego cieszy się bardzo dużym zainteresowaniem wśród bezrobotnych, jako formą ucieczki przed bezrobociem w obliczu malejącej liczby ofert pracy.

Powiatowy Urząd Pracy w Rykach realizował również projekty współfinansowane ze środków Unii Europejskiej, w ramach Europejskiego Funduszu Społecznego. W roku 2012 kontynuowano realizację projektu systemowego „**Aktywność = sukces**” w ramach Poddziałania 6.1.3 Programu Operacyjnego Kapitał Ludzki, skierowanego dla osób bezrobotnych zarejestrowanych w Powiatowym Urzędzie Pracy w Rykach i Filii w Dęblinie. W 2012 r. w ramach projektu „**Aktywność = sukces**” zaktywizowano łącznie **111** osób i wydatkowano kwotę **983.851,92 zł**.

Ponadto w celu poprawy dostępności usług rynku pracy dla osób bezrobotnych, realizowano projekt „**Nowa kadra – większe możliwości**” oraz „**Nowa kadra – większe możliwości II**” w ramach Poddziałania 6.1.2 Programu Operacyjnego Kapitał Ludzki. W ramach projektów zatrudniono dodatkowego pośrednika pracy oraz doradcę zawodowego oraz przeszkolono 5 kluczowych

pracowników zatrudnionych w Powiatowym Urzędzie Pracy w Rykach. Łączne wydatki projektu „**Nowa kadra – większe możliwości**”, w roku 2012 wyniosły **18.309,82 zł**, natomiast projektu „**Nowa kadra – większe możliwości II**” – **48.521,03 zł**.

W wyniku realizacji w/w projektu nastąpił wzrost dostępności usług poradnictwa zawodowego i pośrednictwa pracy dla osób bezrobotnych – zgodnie z poniższą tabelą:

**Tabela Nr 17. Dostępności usług poradnictwa zawodowego i pośrednictwa pracy dla osób bezrobotnych**

<b>wyszczególnienie</b>	<b>Wartość bazowa</b> (przed realizacją projektu „Nowa kadra – większe możliwości II”)	<b>Wartość na koniec grudnia 2012</b>	<b>Zmiana</b>
<b>poradnictwo zawodowe</b>	<b>1037</b>	<b>799</b>	<b>- 23%</b>
<b>pośrednictwo pracy</b>	<b>622</b>	<b>532</b>	<b>- 15%</b>

W roku 2012 Powiatowy Urząd Pracy w Rykach pozyskał dodatkowe środki z **rezerwy ministra** w kwocie **1.269,2 tys. zł** na realizację poniższych programów na rzecz promocji zatrudnienia, łagodzenia skutków bezrobocia i aktywizacji zawodowej bezrobotnych:

- do 30 roku życia – **698,0 tys. zł**, w tym 90 staży, 2 szkolenia, 14 doposażeń stanowiska pracy oraz 14 dotacji;
- powyżej 50 roku życia – **136,0 tys. zł**, w tym 25 staży, 5 prac interwencyjnych, 2 doposażenia stanowiska pracy oraz 1 dotacja;
- w szczególnej sytuacji na rynku pracy określonych w art. 49 ustawy o promocji zatrudnienia i instytucjach rynku pracy – **435,2 tys. zł** w tym 26 staży, 1 szkolenie, 5 prac interwencyjnych, 16 doposażeń stanowiska pracy oraz 6 dotacji.

W ramach wyżej wymienionych programów łącznie wsparciem zostało objętych **207** osób.

W 2012 roku Powiatowy Urząd Pracy podpisał umowę o realizacji projektu „**Kompetencje – doświadczenie - praca**”. Projekt realizowany będzie od 01.01.2013 r. do 31.12.2013 r., ma na celu zdobycie nowych kompetencji zawodowych przez 50 bezrobotnych zarejestrowanych w PUP Ryki oraz Filii w Dęblinie – do końca 2013 r. Kompleksowe wsparcie oferowane wszystkim uczestnikom projektu zakłada opracowanie Indywidualnego Planu Działania, uczestnictwo w szkoleniu, odbycie stażu i zatrudnienie na co najmniej 3 miesiące w pełnym wymiarze czasu pracy. Dodatkowo osoby uczestniczące w szkoleniach i stażu poza miejscem zamieszkania będą się mogły ubiegać o zwrot kosztów dojazdu.