

**INFORMACJA
O SYTUACJI NA RYNKU PRACY NA TERENIE DZIAŁANIA
POWIATOWEGO URZĘDU PRACY W RYKACH
ZA OKRES 02.01.2011 r. – 31.10.2011 r.**

Liczba osób bezrobotnych zarejestrowanych w Powiatowym Urzędzie Pracy w Rykach wg stanu na dzień **31.10.2011 r.**

wyszczególnienie	Ogółem		Ryki		Filia Dęblin	
	liczba osób	%	liczba osób	%	liczba osób	%
Zarejestrowane osoby bezrobotne	2561	100	1930	75,4	631	24,6
w tym osoby bezrobotne z prawem do zasiłku	229	8,9	154	6,0	75	2,9
Zarejestrowane osoby poszukujące pracy	79	3,1	51	2,0	28	1,1

Stopy bezrobocia w kolejnych miesiącach 2011 r. [w %]

wyszczególnienie	styczeń	luty	marzec	kwiecień	maj	czerwiec	lipiec	sierpień	wrzesień
powiat rycki	13,4	13,9	14,3	13,5	13,3	12,8	12,9	12,5	11,9
woj. lubelskie	13,8	14,1	14,1	13,6	13,1	12,6	12,4	12,3	12,4
kraj	13,0	13,2	13,1	12,6	12,2	11,8	11,7	11,6	11,8

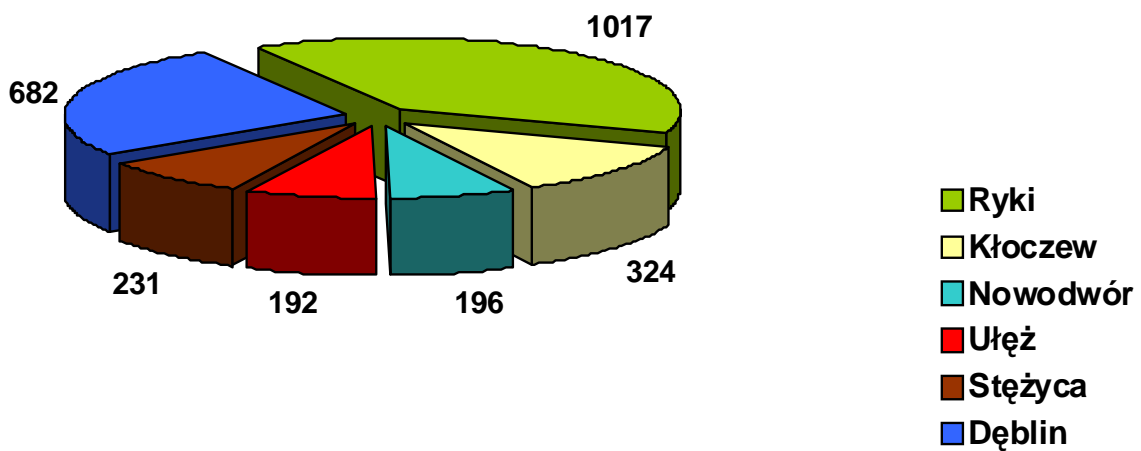
Bezrobotni w szczególnie niekorzystnej sytuacji na rynku pracy wg stanu na dzień 31.10.2011 r.

Wyszczególnienie	Ogółem	Ryki	Filia Dęblin
liczba bezrobotnych ogółem	2561 (100%)	1930 (75,4%)	631 (24,6%)
zamieszkali na wsi	1476 (57,6%)	1476 (57,6%)	0 (0,0%)
długotrwale bezrobotni	1366 (53,3%)	1046 (40,8%)	320 (12,5%)
bez wykształcenia średniego	1133 (44,2%)	872 (34,0%)	261 (10,2%)
bez doświadczenia zawodowego	950 (37,1%)	767 (29,9%)	183 (7,2%)
do 25 roku życia	740 (28,9%)	624 (24,4%)	116 (4,5%)
bez kwalifikacji zawodowych	609 (23,8%)	479 (18,7%)	130 (5,1%)
powyżej 50 roku życia	421 (16,4%)	269 (10,5%)	152 (5,9%)
kobiety, które nie podjęły zatrudnienia po urodzeniu dziecka	200 (7,8%)	134 (5,2%)	66 (2,6%)
samotnie wychowujący dziecko do 18 roku życia	140 (5,5%)	94 (3,7%)	46 (1,8%)
niepełnosprawni	87 (3,4%)	66 (2,6%)	21 (0,8%)
osoby które ukończyły szkołę wyższą do 27 roku życia	49 (1,9%)	35 (1,4%)	14 (0,5%)
osoby, które po odbyciu kary pozbawienia wolności nie podjęły zatrudnienia	46 (1,8%)	33 (1,3%)	13 (0,5%)

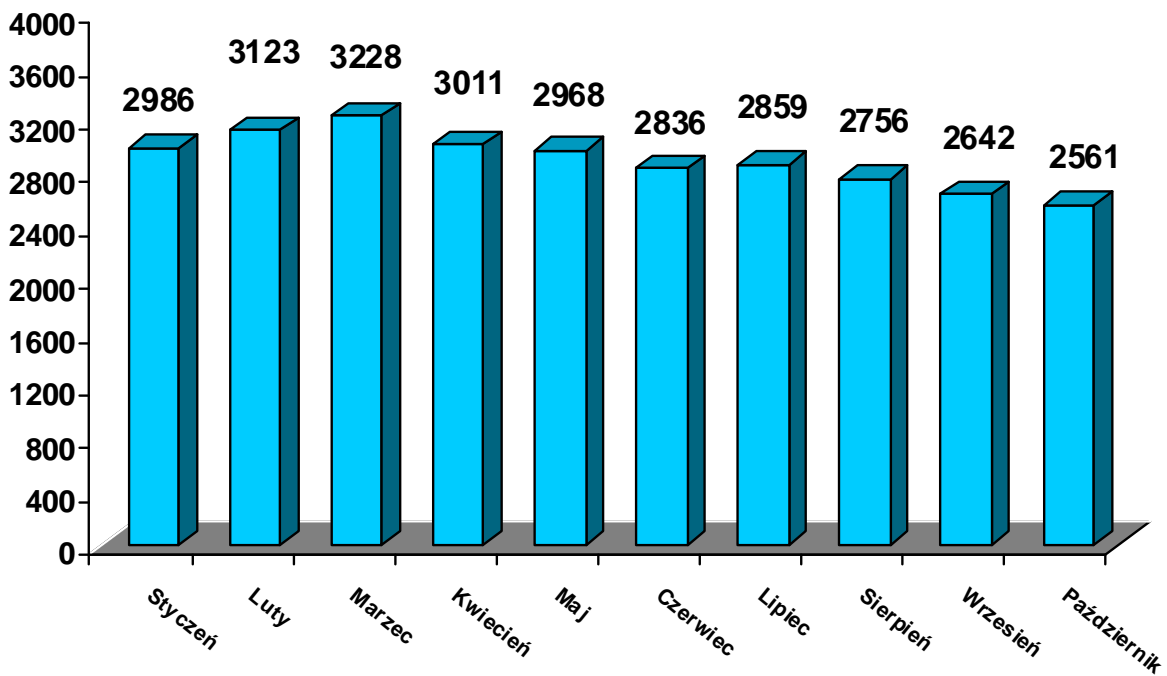
Według stanu na koniec **października 2011 r.** najliczniejszą grupę bezrobotnych stanowili bezrobotni: **długotrwale – 1.366** osób (53,3%) oraz **bez wykształcenia średniego – 1.133** osoby (44,2%). Wśród osób w szczególnej sytuacji na rynku pracy najmniej zarejestrowanych było bezrobotnych **którzy ukończyli szkołę wyższą do 27 roku życia - 49** osób (1,9%) oraz **którzy po odbyciu kary pozbawienia wolności nie podjęły zatrudnienia – 46** osób (1,8%).

Liczba zarejestrowanych osób bezrobotnych w poszczególnych gminach powiatu ryckiego wg stanu na dzień 30.09.2011 r.

Gmina/ Miasto	liczba osób bezrobotnych		
	ogółem	w tym kobiety	[%]
Ryki	1017	515	38,5
Dęblin	682	384	25,8
Kłoczew	324	159	12,3
Stężycza	231	116	8,7
Nowodwór	196	87	7,4
Ułęż	192	96	7,3
Razem	2642	1357	100,0

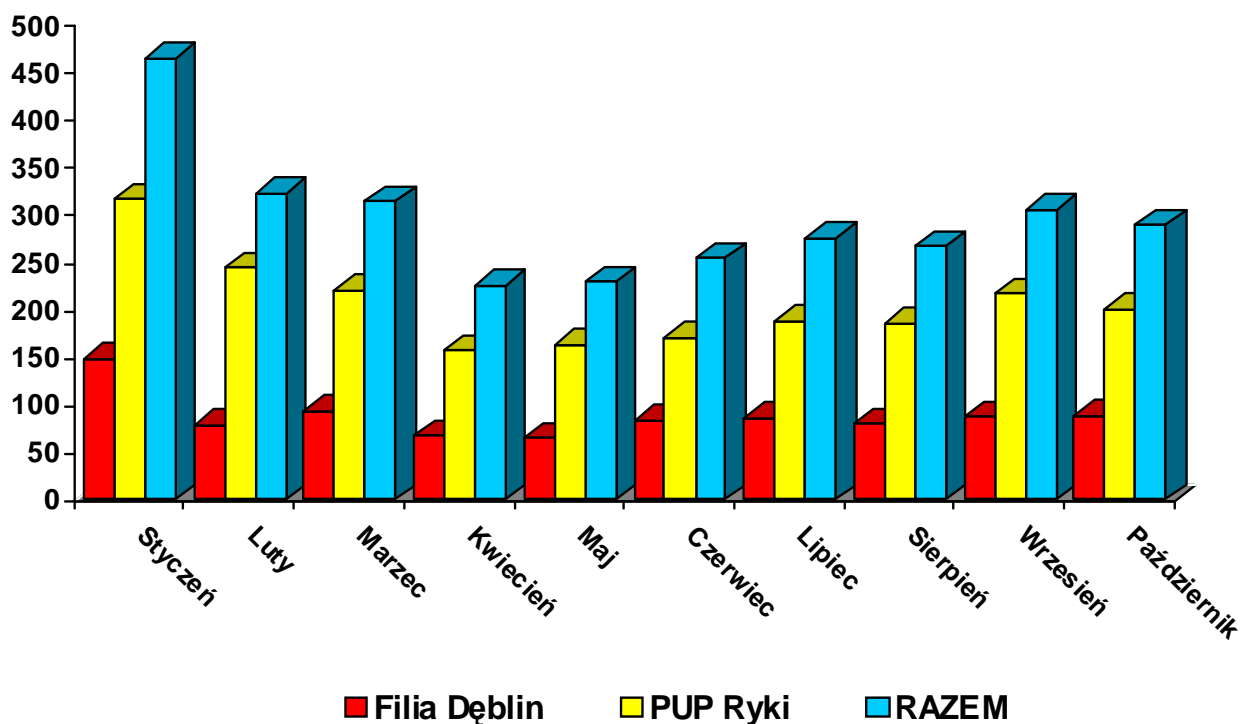


Liczba bezrobotnych zarejestrowanych w Powiatowym Urzędzie Pracy w Rykach w kolejnych miesiącach 2011 r.



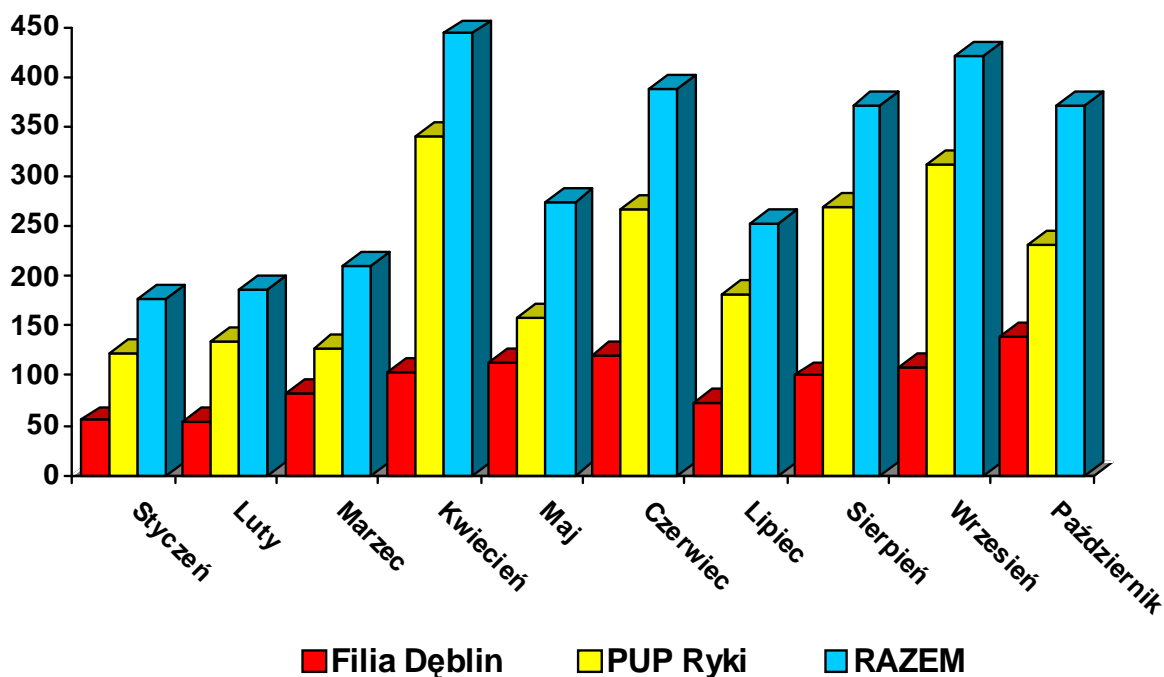
Liczba osób rejestrujących się w kolejnych miesiącach 2011 r.

wyszczególnienie	ogółem	I	II	III	IV	V	VI	VII	VIII	IX	X
PUP Ryki	2070	317	245	221	158	164	171	189	186	218	201
Filia Dęblin	885	149	79	94	68	66	84	87	81	88	89
Razem	2955	466	324	315	226	230	255	276	267	306	290



Liczba bezrobotnych wyłączonych z ewidencji w kolejnych miesiącach 2011 r.

wyszczególnienie	ogółem	I	II	III	IV	V	VI	VII	VIII	IX	X
PUP Ryki	2143	122	134	128	339	159	267	181	270	311	232
Filia Dęblin	948	55	53	82	104	114	120	72	100	109	139
Razem	3091	177	187	210	443	273	387	253	370	420	371

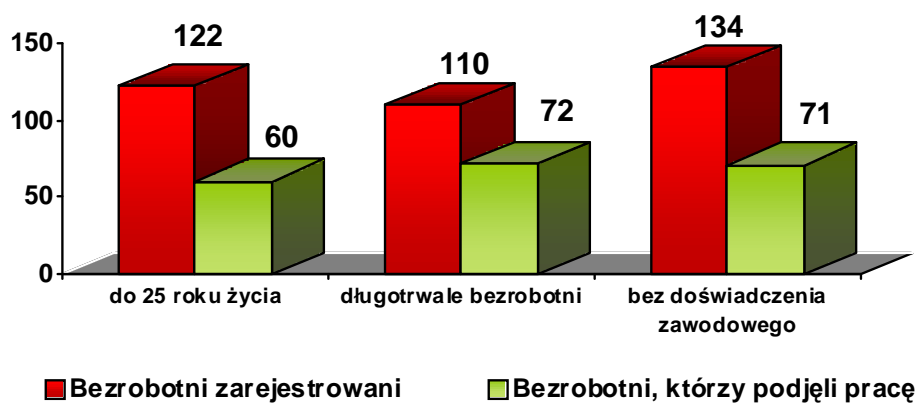


W **październiku 2011 r.** zarejestrowało się **290** osób, zaś z ewidencji bezrobotnych wyłączono **371** osób, w związku z czym nastąpił spadek liczby zarejestrowanych bezrobotnych o **81** osób, w porównaniu do poprzedniego miesiąca. Do najważniejszych przyczyn wyłączeń z ewidencji należały: podjęcia pracy niesubsydiowanej – **170** osób i niepotwierdzenie gotowości do pracy – **133** osoby.

Liczba osób zarejestrowanych i wyrejestrowanych w październiku 2011 r.

wyszczególnienie	osoby zarejestrowane (2)	osoby wyrejestrowane (3)	Różnica: 2-3
PUP Ryki	201	232	- 31
Filia Dęblin	89	139	- 50
Razem	290	371	- 81

Wybrane kategorie bezrobotnych w październiku 2011 r.

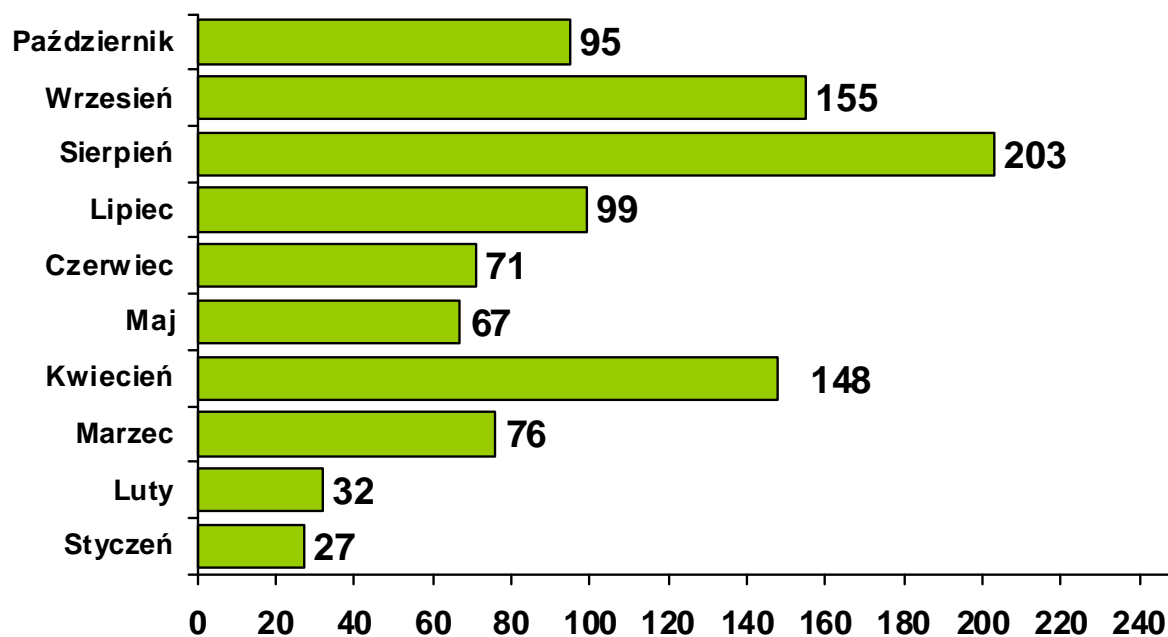


Osoby w szczególnej sytuacji na rynku pracy zarejestrowane oraz podejmujące pracę w kolejnych miesiącach 2011 r. – w ujęciu narastającym

Wyszczególnienie	Osoby zarejestrowane	Osoby, które podjęły pracę
długotrwale bezrobotni	1236	438
bez wykształcenia średniego	1115	505
bez doświadczenia zawodowego	1150	452
osoby do 25 roku życia	1166	365
bez kwalifikacji zawodowych	631	211
osoby powyżej 50 roku życia	341	156
kobiety, które nie podjęły zatrudnienia po urodzeniu dziecka	117	36
samotnie wychowujący dziecko do 18 roku życia	121	52
niepełnosprawni	86	26
które ukończyły szkołę wyższą do 27 roku życia	118	47
osoby, które po odbyciu kary pozbawienia wolności nie podjęły zatrudnienia	47	3

W okresie **02.01.2011 r. – 31.10.2011 r.** spośród rejestrujących się osób bezrobotnych będących w szczególnej sytuacji na rynku pracy najliczniejszą kategorię stanowili bezrobotni: **do 25 roku życia – 1166** osób oraz **długotrwale – 1236** osób. W omawianym okresie najwięcej bezrobotnych podejmujących pracę należało do następujących kategorii: **bezrobotni bez doświadczenia zawodowego – 452** osoby, a także **bezrobotni bez wykształcenia średniego – 505** osób.

Oferty pracy zgłoszone w kolejnych miesiącach 2011 roku



W okresie **02.01.2011 r. – 31.10.2011 r.** Powiatowy Urząd Pracy w Rykach posiadał **973** oferty pracy, w tym Filia Dęblin – **152**.

Wśród tych ofert zgłoszono: **327** ofert pracy subsydiowanej, **402** oferty pracy niesubsydiowanej oraz **244** pracy sezonowej. W ramach pracy subsydiowanej pracodawcy zgłosili następującą liczbę ofert: staży – **196**, prac interwencyjnych – **31**, robót publicznych – **23**, prac społecznie użytecznych - **17** oraz wyposażenia stanowisk pracy - **60**.

Liczba osób skierowanych na poszczególne formy aktywizacji zawodowej w roku 2011 w ujęciu narastającym

wyszczególnienie	ogółem	w tym kobiety
Staż	194	143
Prace interwencyjne	31	7
Roboty publiczne	24	1
Prace społecznie użyteczne	14	9

W omawianym okresie **22** osób, w tym **8** kobiet otrzymało jednorazowe środki na rozpoczęcie działalności gospodarczej oraz podpisano **11** umów w sprawie refundacji doposażenia lub wyposażenia stanowisk pracy – łącznie dla **11** osób.

Ponadto w omawianym okresie **3** osoby niepełnosprawne (w tym **1** kobieta) zostały skierowane do odbycia stażu oraz **2** osoby niepełnosprawne, w tym **1** osoba bezrobotna i **1** osoba poszukująca pracy otrzymały środki na podjęcie działalności gospodarczej - ze środków PFRON.

W okresie **02.01.2011 r. – 31.10.2011 r.** w zakresie poradnictwa zawodowego i informacji zawodowej realizowano:

- 1) rozmowy wstępne – **593**,
- 2) porady indywidualne – **1128** osób/ **1676** wizyt,
- 3) porady grupowe – **174** osoby/ **20** grup,
- 4) indywidualne informacje zawodowe – **271** osób,
- 5) grupowe informacje zawodowe - **275** osób/ **25** grup.

Według stanu na koniec okresu sprawozdawczego **1117** osób bezrobotnych, oraz **7** osób poszukujących pracy realizowało Indywidualne Plany Działania.

W okresie **02.01.2011 r. – 31.10.2011 r.**, zorganizowano **10** szkoleń w ramach Klubu Pracy, w których uczestniczyły łącznie – **101** osób. Ponadto w zajęciach aktywizacyjnych uczestniczyło **152** osoby.

SZKOLENIA

W okresie **02.01.2011 r. – 31.10.2011 r.**, zorganizowano **8** szkoleń indywidualnych: prawo jazdy kategorii C + E – **1** osoba, spawanie metodą TIG w osłonie argonu – **1** osoba, operator ładowarki jednoznaczyniowej kl. III – **1** osoba, operator koparko – ładowarki kl. III – **1** osoba, prawo jazdy kat. D – **1** osoba,

konstrukcja odzieży – 1 osoba, akademia makijażu – 1 osoba, operator żurawia przenośnego HDS – 1 osoba.

Wszystkie szkolenia zostały zakończone.

Ponadto w omawianym okresie zrealizowano 2 szkolenia grupowe Finansowane ze środków Funduszu Pracy w następujących kierunkach:

1. „Nowoczesne techniki sprzedaży z obsługą kas fiskalnych i komputera” – 15 osób;

2. „Kompleksowa obsługa magazynu” – 15 osób.
oraz

1 szkolenie grupowe p.n. „Opiekunka osób starszych z modułem języka niemieckiego” – 8 osób, w ramach projektu „Aktywność = sukces” współfinansowane z Europejskiego Funduszu Społecznego – Poddziałanie 6.1.3 Programu Operacyjnego Kapitał Ludzki. Szkolenie zakończy się w listopadzie 2011 r.

Według stanu na koniec okresu, którego dotyczy niniejsza informacja, po zakończeniu udziału w szkoleniu 13 osób podjęło pracę, w tym 1 osoba w ramach doposażenia lub wyposażenia stanowiska pracy; 1 osoba rozpoczęła prowadzenie działalności gospodarczej, zaś 1 osoba została skierowana do odbycia stażu, 4 osoby zostały wyrejestrowane z powodu odmowy podjęcia propozycji pracy oraz 2 osoby z powodu niezgłoszenia się na wizytę.

Dostępność usług poradnictwa zawodowego i pośrednictwa pracy

Liczba zarejestrowanych osób bezrobotnych przypadająca na 1 pośrednika pracy oraz 1 doradcę zawodowego:*

wyszczególnienie	Wartość bazowa (z 2009 r.)	październik 2011	Wzrost dostępności usług w stosunku do roku 2009	
			w miesiącu	średnio w okresie realizacji projektu
poradnictwo zawodowe	826	640	22%	16%
pośrednictwo pracy	413	320	22%	16%

Sporządził:
Jacek Łukasiak

* Dane prezentowane w związku z rozpoczęciem realizacji projektu „Nowa kadra – większe możliwości”, współfinansowanego z Europejskiego Funduszu Społecznego – Poddziałanie 6.1.2 Programu Operacyjnego Kapitał Ludzki.