

**SPRAWOZDANIE Z DZIAŁALNOŚCI
POWIATOWEGO URZĘDU PRACY
W RYKACH ZA ROK 2015**

Spis treści:

I.	Wstęp.....	3
II.	Struktura bezrobotnych w powiecie ryckim w 2015 r.	7
III.	Rejestracja i obsługa bezrobotnych	13
IV.	Działanie na rzecz aktywizacji zawodowej osób bezrobotnych	16
1.	Usługi rynku pracy.....	16
1.1	Pośrednictwo pracy.....	16
1.2	Poradnictwo zawodowe.....	21
1.3	Organizacja szkoleń	25
2.	Instrumenty rynku pracy.....	28
2.1	Środki dla bezrobotnych na rozpoczęcie działalności gospodarczej.....	28
2.2	Wyposażenie lub doposażenie stanowisk pracy.....	30
2.3	Prace interwencyjne.....	32
2.4	Roboty publiczne.....	33
2.5	Dofinansowanie wynagrodzenia za zatrudnienie osoby powyżej 50 roku życia.....	34
2.6	Staż.....	34
2.7	Prace społecznie użyteczne	36
2.8	Dodatek aktywizacyjny.....	36
2.9	Program Aktywizacja i Integracja.....	37
2.10	Dofinansowanie studiów podyplomowych.....	37
2.11	Bon na zasiedlenie.....	38
2.12	Bon zatrudnieniowy.....	38
2.13	Bon stażowy.....	39
2.14	Bon szkoleniowy.....	40
3.	Projekty współfinansowane z Europejskiego Funduszu Społecznego.....	41
V.	Efektywność usług i instrumentów rynku pracy.....	42
VI.	Wydatki Powiatowego Urzędu Pracy w Rykach w roku 2015.....	44
VII.	Podsumowanie.....	46

I. Wstęp

Powiatowy Urząd Pracy w Rykach realizuje swoje zadania zgodnie z ustawą z dnia 20 kwietnia 2004 r. *o promocji zatrudnienia i instytucjach rynku pracy* (Dz. U. z 2015 r. poz. 149, z późn. zm.). Do najważniejszych zadań należą:

- 1) opracowanie i realizacja programu promocji zatrudnienia oraz aktywizacji lokalnego rynku pracy, stanowiącego część powiatowej strategii rozwiązywania problemów społecznych,
- 2) pozyskiwanie i gospodarowanie środkami finansowymi na realizację zadań z zakresu aktywizacji lokalnego rynku pracy,
 - a. udzielanie informacji o możliwościach i zakresie pomocy określonej w ustawie,
- 3) udzielanie pomocy bezrobotnym i poszukującym pracy w znalezieniu pracy przez pośrednictwo pracy i poradnictwo zawodowe,
 - a. udzielanie pomocy pracodawcom w pozyskiwaniu pracowników przez pośrednictwo pracy i poradnictwo zawodowe,
 - b. kierowanie bezrobotnych do realizatora działań aktywizacyjnych, któremu marszałek województwa zlecił wykonanie działań aktywizacyjnych,
 - c. realizacja zadań związanych z KFS, w szczególności udzielanie pomocy pracodawcom poprzez finansowanie kształcenia ustawicznego pracowników i pracodawcy,
- 4) rejestrowanie bezrobotnych i poszukujących pracy,
 - a. ustalanie profili pomocy dla bezrobotnych,
- 5) inicjowanie, organizowanie i finansowanie usług i instrumentów rynku pracy,
- 6) inicjowanie, organizowanie i finansowanie szkoleń i przygotowania zawodowego dorosłych,
- 7) opracowywanie badań, analiz i sprawozdań, w tym prowadzenie monitoringu zawodów deficytowych i nadwyżkowych, oraz dokonywanie ocen dotyczących rynku pracy na potrzeby Powiatowej Rady Rynku Pracy oraz organów zatrudnienia,
- 8) inicjowanie i realizowanie przedsięwzięć mających na celu rozwiązanie lub złagodzenie problemów związanych z planowanymi zwolnieniami grup pracowników z przyczyn dotyczących zakładu pracy,
- 9) współdziałanie z Powiatową Radą Rynku Pracy w Rykach w zakresie promocji zatrudnienia oraz wykorzystania środków Funduszu Pracy,

- 10) współpraca z gminami w zakresie upowszechniania ofert pracy i informacji o usługach poradnictwa zawodowego, szkoleniach, przygotowaniu zawodowym dorosłych, stażach, organizacji robót publicznych oraz prac społecznie użytecznych, realizacji Programu Aktywizacja i Integracja i zatrudnienia socjalnego,
- 11) współpraca z wojewódzkimi urzędami pracy w zakresie świadczenia podstawowych usług rynku pracy, w tym w opracowywaniu i aktualizacji informacji zawodowych,
- 12) przyznawanie i wypłacanie zasiłków oraz innych świadczeń z tytułu bezrobocia,
- 13) wydawanie decyzji o:
 - uznaniu lub odmowie uznania danej osoby za bezrobotną oraz utracie statusu bezrobotnego,
 - przyznaniu, odmowie przyznania, wstrzymaniu lub wznowieniu wypłaty oraz utracie lub pozbawieniu prawa do zasiłku, stypendium i innych finansowanych z Funduszu Pracy świadczeń niewynikających z zawartych umów,
 - obowiązku zwrotu nienależnie pobranego zasiłku, stypendium, innych nienależnie pobranych świadczeń lub kosztów szkolenia i przygotowania zawodowego dorosłych finansowanych z Funduszu Pracy,
 - odroczeniu terminu spłaty, rozłożeniu na raty lub umorzeniu części albo całości nienależnie pobranego świadczenia udzielonego z Funduszu Pracy, należności z tytułu zwrotu refundacji lub przyznanych jednorazowo środków oraz innych świadczeń finansowanych z Funduszu Pracy,
- 15) realizowanie zadań wynikających z koordynacji systemów zabezpieczenia społecznego państw z którymi Rzeczpospolita Polska zawarła dwustronne umowy międzynarodowe o zabezpieczeniu społecznym, w zakresie świadczeń dla bezrobotnych, w tym realizowanie decyzji,
- 16) realizowanie zadań wynikających z prawa swobodnego przepływu pracowników między państwami, w szczególności przez:
 - a. realizowanie działań sieci EURES we współpracy z ministrem właściwym do spraw pracy, samorządami województw oraz innymi podmiotami uprawnionymi do realizacji działań sieci EURES,
 - b. realizowanie zadań związanych z udziałem w partnerstwach transgranicznych EURES na terenie działania tych partnerstw,

- 17) realizowanie zadań związanych z międzynarodowym przepływem pracowników, wynikających z odrębnych przepisów, umów międzynarodowych i innych porozumień zawartych z partnerami zagranicznymi,
- 18) badanie i analizowanie sytuacji na lokalnym rynku pracy w związku z postępowaniem o wydanie zezwolenia na pracę cudzoziemca,
- 19) badanie i analizowanie sytuacji na lokalnym rynku pracy w związku z postępowaniem o wydanie zezwolenia na pracę cudzoziemca lub postępowaniem o udzielenie zezwolenia na pobyt czasowy,
 - a. realizowanie zadań związanych z podejmowaniem przez cudzoziemców pracy na terytorium Rzeczypospolitej Polskiej
- 20) organizowanie i finansowanie szkoleń pracowników powiatowego urzędu pracy,
- 21) opracowywanie i realizowanie Indywidualnych Planów Działania,
- 22) realizowanie projektów w zakresie promocji zatrudnienia, w tym przeciwdziałania bezrobociu, łagodzenia skutków bezrobocia i aktywizacji zawodowej bezrobotnych, wynikających z programów operacyjnych współfinansowanych ze środków Europejskiego Funduszu Społecznego i Funduszu Pracy,
 - a. inicjowanie i realizowanie badań i analiz wykorzystywanych w działaniach prowadzonych przez urzędy pracy,
- 23) organizacja i realizowanie programów specjalnych,
 - a. realizowanie programów regionalnych na podstawie porozumienia zawartego z wojewódzkim urzędem pracy,
- 24) przetwarzanie informacji o bezrobotnych, poszukujących pracy i cudzoziemcach zamierzających wykonywać lub wykonujących pracę na terytorium Rzeczypospolitej Polskiej,
- 25) współpraca z ministrem właściwym do spraw pracy w zakresie tworzenia rejestrów centralnych,
- 26) inicjowanie i realizowanie projektów pilotażowych.

Działania Powiatowego Urzędu Pracy w Rykach powiązane są bezpośrednio lub pośrednio z posiadanymi środkami finansowymi i obejmują:

1. Świadczenia finansowe wypłacane obligatoryjnie, tj.:

- wypłata zasiłków dla uprawnionych bezrobotnych – działania pasywne;
- wypłata dodatków aktywizacyjnych dla uprawnionych bezrobotnych – działania aktywne;

2. Świadczenia powiązane bezpośrednio z kwotą przyznanych środków finansowych do dyspozycji Starosty Powiatu, m.in.:

- refundacja prac interwencyjnych, robót publicznych, prac społecznie użytecznych oraz kosztów wyposażenia i doposażenia stanowisk pracy, części wynagrodzenia w ramach bonu zatrudnieniowego, dofinansowanie do wynagrodzenia za zatrudnienie osoby powyżej 50 roku życia;
- przyznawanie jednorazowych środków na podjęcie działalności gospodarczej,
- przyznawanie środków w ramach bonu na zasiedlenie;
- wypłata stypendium z tytułu odbywania: stażu (w tym także stażu w ramach bonu stażowego), szkoleń (w tym także w ramach bonu szkoleniowego, w ramach szkoleń z zakresu umiejętności poszukiwania pracy), przygotowania zawodowego dorosłych, studiów podyplomowych oraz z tytułu kontynuowania nauki;
- finansowanie kosztów: studiów podyplomowych, szkoleń (w ramach Krajowego Funduszu Szkoleniowego i bonu szkoleniowego), badań lekarskich, kosztów przejazdu, zakwaterowania;

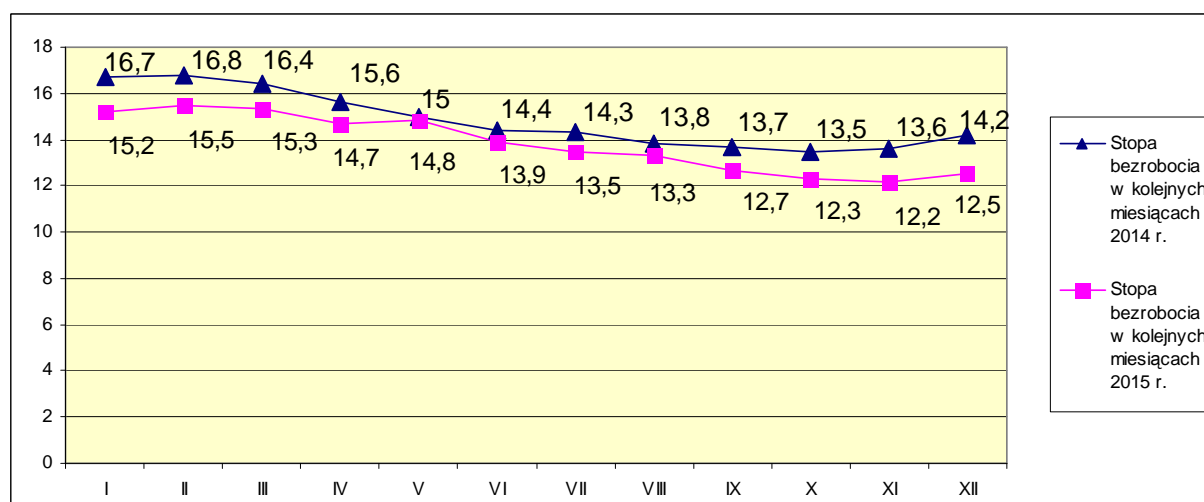
3. Usługi, które nie wiążą się bezpośrednio z kwotą posiadanych środków finansowych tj.: pośrednictwo pracy, poradnictwo zawodowe.

II. Struktura bezrobotnych w powiecie ryckim w 2015 r.

Powiat Rycki w swych granicach obejmuje następujące gminy: Kłoczew, Nowodwór, Ułęż, Stężycza, miasto Dęblin, w którym znajduje się Filia Powiatowego Urzędu Pracy oraz miasto i gminę Ryki.

W ewidencji prowadzonej przez Powiatowy Urząd Pracy w Rykach, wg stanu na koniec grudnia 2015 r. zarejestrowanych było **2772** osób bezrobotnych, w tym **1353** kobiety, co stanowi **48,8%** ogółu zarejestrowanych. Liczba bezrobotnych będących w szczególnej sytuacji na rynku pracy to **2528** osób, tj. **91,09%** ogółu, w tym **1256** kobiet. Liczba bezrobotnych zamieszkałych na wsi wyniosła **1574** osób, tj. **56,78%** ogółu zarejestrowanych w tym **744** kobiet. Ponadto w ewidencji widniało **107** osób poszukujących pracy, nie posiadających statusu osoby bezrobotnej, w tym **35** kobiet. Na koniec 2015 r., zarejestrowanych było **232** osoby bezrobotne z prawem do zasiłku (8,37% z ogółu zarejestrowanych).

Wykres Nr 1. Stopa bezrobocia w Powiecie Ryckim w latach 2014 - 2015 r. [w %]



W 2015 roku stopa bezrobocia w powiecie ryckim była niższa niż stopa bezrobocia w analogicznym czasie w 2014 roku. W okresie styczeń - grudzień 2015 r., stopa bezrobocia obniżyła się z 15,2% do 12,5%, tj. o 2,7 punkty procentowe. W 2015 roku stopa bezrobocia kształtowała się na niższym poziomie niż w roku 2014.

Wykres Nr 2. Stopa bezrobocia w powiecie ryckim, w woj. lubelskim, w Polsce w kolejnych miesiącach 2015 roku

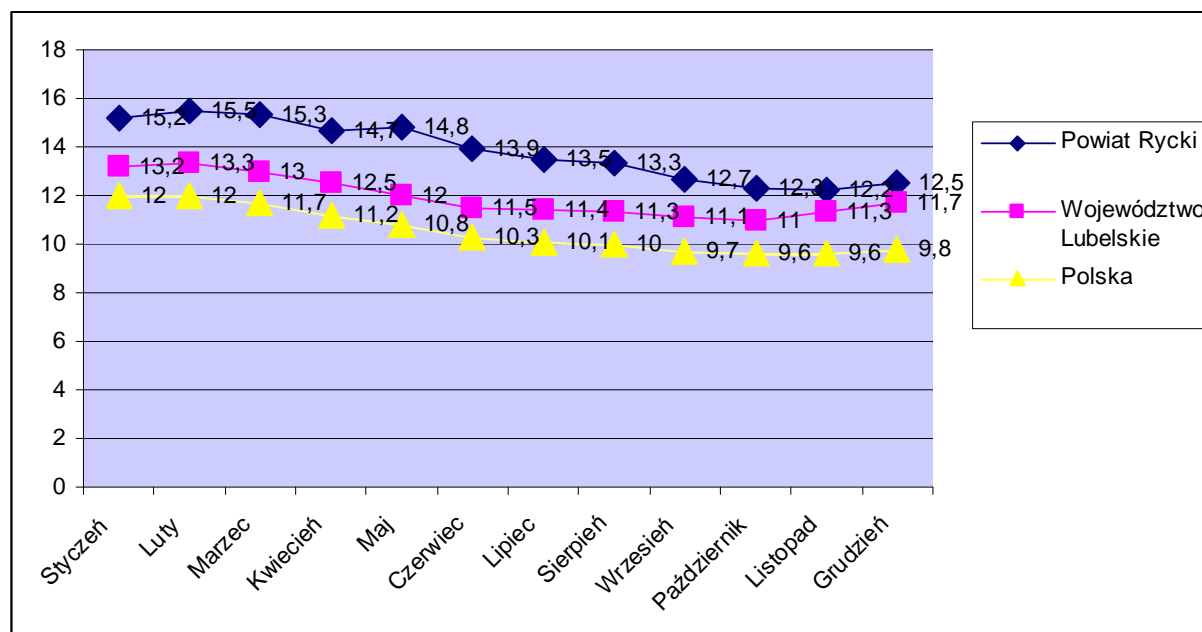


Tabela Nr 1. Liczba zarejestrowanych bezrobotnych na koniec 2014 i 2015 r. w poszczególnych miastach i gminach powiatu ryckiego

wyszczególnienie	Bezrobotni zarejestrowani					
	stan na 31.12.2014 r.		stan na 31.12.2015 r.		różnica	
	ogółem	w tym kobiety	ogółem	w tym kobiety	ogółem	w tym kobiety
Ogółem	3161	1503	2772	1353	-389	-150
Ryki	1247	590	1071	523	-176	-67
Dęblin	787	398	728	387	-59	-11
Kłoczew	372	160	315	146	-57	-14
Stężycza	297	140	252	113	-45	-27
Nowodwór	241	107	218	94	-23	-13
Ułęż	217	108	188	90	-29	-18

W 2015 r. w miastach i gminach wchodzących w skład powiatu ryckiego nastąpił spadek liczby zarejestrowanych osób bezrobotnych w porównaniu do stanu z końca 2014 r.

Wykres Nr 3. Liczba zarejestrowanych osób bezrobotnych w poszczególnych gminach wg stanu na dzień 31.12.2015 r.

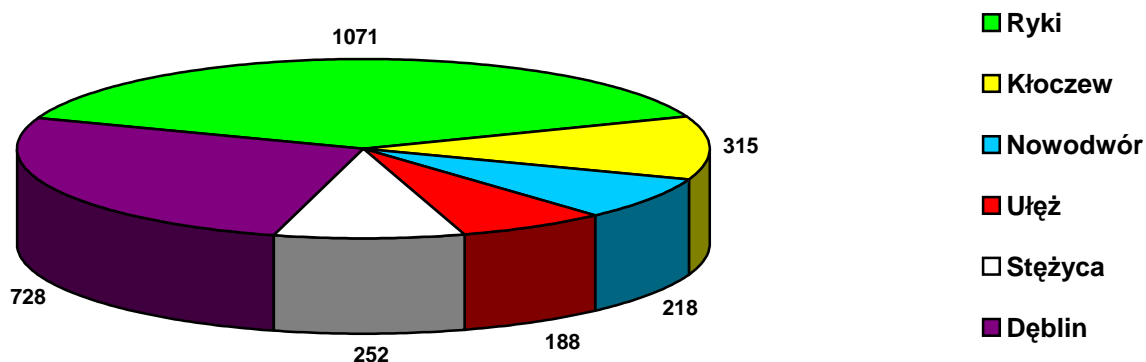


Tabela Nr 2. Wybrane kategorie osób bezrobotnych wg stanu na dzień 31.12.2015 r.

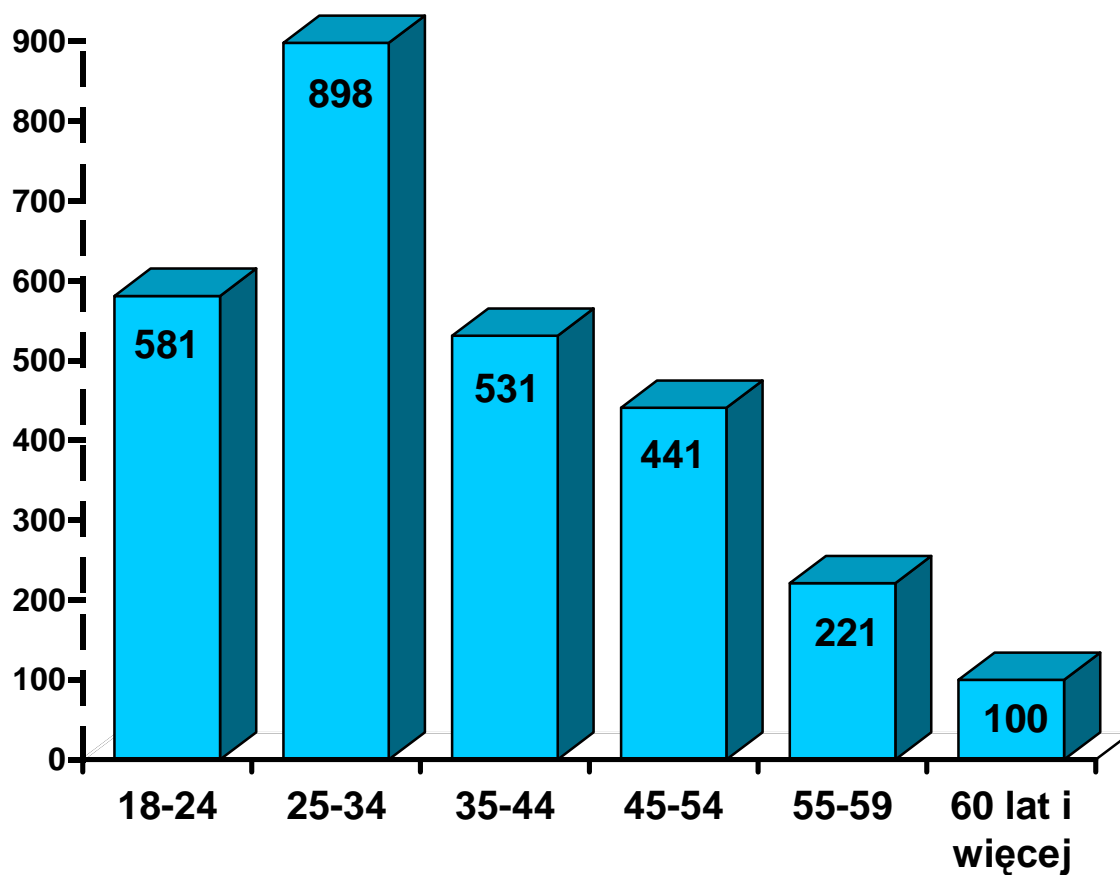
Wyszczególnienie		Ogółem		PUP Ryki		Filia Dęblin	
Liczba zarejestrowanych bezrobotnych		2772	100%	2044	100%	728	100%
Z prawem do zasiłku		232	8,36%	169	8,26%	63	8,65%
Zamieszkali na wsi		1574	56,78%	1574	77,00%	0	0%
Osoby w okresie do 12 miesięcy od dnia ukończenia nauki		171	6,16%	128	6,26%	43	5,90%
Bez kwalifikacji zawodowych		764	27,56%	587	28,71%	177	24,31%
Bez doświadczenia zawodowego		879	31,71%	680	33,26%	199	27,33%
Kobiety, które nie podjęły zatrudnienia po urodzeniu dziecka		341	12,3%	240	11,74%	101	13,87%
Osoby będące w szczególnej sytuacji na rynku pracy		2528	91,19%	1879	91,92%	649	89,14%
w tym	do 30 roku życia	1071	38,63%	836	40,90%	235	32,28%
	w tym do 25 roku życia	581	20,95%	467	22,84%	114	15,65%
	długotrwale bezrobotne	1748	63,06%	1313	64,23%	435	59,75%
	powyżej 50 roku życia	544	19,62%	373	18,24%	171	23,48%
	korzystające ze świadczeń z pomocy społecznej	310	11,18%	182	8,90%	128	17,58%
	posiadające co najmniej jedno dziecko do 6 roku życia	504	18,18%	392	19,17%	112	15,38%
	posiadające co najmniej jedno dziecko niepełnosprawne do 18 roku życia	1	0,04%	1	0,04%	0	0%
	niepełnosprawni	89	3,21%	59	2,88%	30	4,12%

Według stanu na koniec 2015 r. najliczniejszą grupę bezrobotnych stanowili: **długotrwale bezrobotni – 1748 osób (63,06%)** oraz **zamieszkali na wsi – 1574 osób (56,78%)**, zaś najmniejszą grupę bezrobotnych stanowiły osoby **posiadające co najmniej jedno dziecko niepełnosprawne do 18 roku życia - 1 osoba (0,04%)** oraz **osoby niepełnosprawne - 89 osób (3,21%)**.

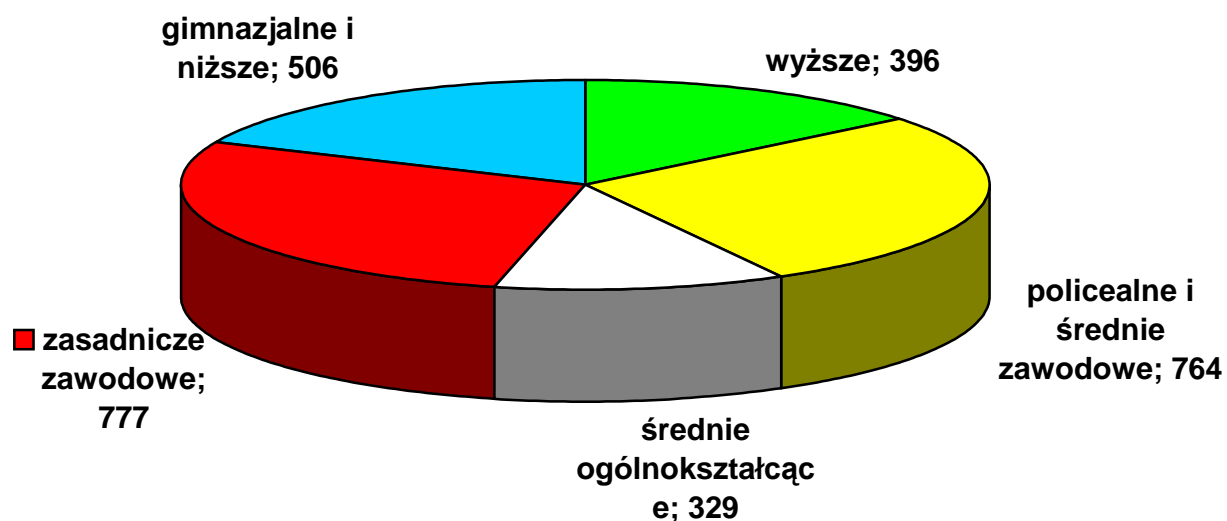
Tabela Nr 3. Struktura bezrobotnych wg wieku, wykształcenia, stażu pracy i czasu pozostawania bez pracy w Powiecie Ryckim na dzień 31.12.2015 r.

Wyszczególnienie		Liczba bezrobotnych	Procentowy udział
Wiek w latach	18 – 24	581	20,96%
	25 – 34	898	32,4%
	35 – 44	531	19,16%
	45 – 54	441	15,91%
	55 – 59	221	7,97%
	60 lat i więcej	100	3,61%
Wykształcenie	Wyższe	396	14,29%
	policealne i średnie zawodowe	764	27,56%
	średnie ogólnokształcące	329	11,87%
	zasadnicze zawodowe	777	28,03%
	gimnazjalne i poniżej	506	18,25%
Staż pracy	do 1 roku	662	23,88%
	1 – 5	623	22,47%
	5 – 10	349	12,59%
	10 – 20	323	11,65%
	20 – 30	181	6,53%
	30 i więcej	64	2,31%
	bez stażu	570	20,56%
Czas pozostawania bez pracy w miesiącach	do 1 miesiąca	243	8,77%
	1 – 3	432	15,58%
	3 – 6	343	12,37%
	6 – 12	461	16,63%
	12 – 24	507	18,29%
	powyżej 24	786	28,35%

Wykres Nr 4. Struktura osób bezrobotnych wg wieku na dzień 31.12.2015 r.



Wykres Nr 5. Struktura osób bezrobotnych wg wykształcenia na dzień 31.12.2015 r.



Według stanu na koniec 2015 r. największą liczbę bezrobotnych stanowiły osoby w wieku 25 - 34 lata - **898** osób (32,4%) oraz w wieku 18 - 24 lata - **581** osób (20,96%).

Ponadto większość bezrobotnych to osoby:

- o posiadające wykształcenie **zasadnicze zawodowe** tj. **777** osób, co stanowi 28,03% ogółu bezrobotnych;
- o ze stażem pracy **do 1 roku** tj. **662** osób, co stanowi 23,88% ogółu bezrobotnych oraz **ze stażem pracy między 1-5 lat**, tj. **623** osób, co stanowi 22,47% ogółu bezrobotnych,
- o pozostające bez pracy **powyżej 24 miesięcy** - **786** osób, co stanowi 28,35% ogółu oraz pozostające **bez pracy od 12 – 24 miesięcy** - **507** osób - 18,29% ogółu bezrobotnych,

Na koniec każdego miesiąca sporządzane było sprawozdanie statystyczne MPiPS-01 dotyczące struktury i bilansu bezrobotnych, pośrednictwa pracy oraz zgłoszeń zwolnień grupowych. Na koniec każdego kwartału sporządzano załącznik nr 1 obrazujący strukturę bezrobocia według czasu pozostawania bez pracy, wieku, poziomu wykształcenia i stażu pracy oraz sprawozdanie dotyczące struktury bezrobotnych w poszczególnych gminach, wchodzących w skład powiatu ryckiego.

Na koniec każdego półrocza przygotowywano załączniki 2, 3 do sprawozdania MPiPS (załącznik nr 2 dotyczy podziału bezrobotnych według rodzaju działalności ostatniego miejsca pracy oraz oferty pracy, załącznik nr 3 przedstawia bezrobotnych oraz oferty pracy według zawodów i specjalności), załącznik nr 7 MPiPS z podziałem bezrobotnych na gminy oraz MPiPS-07 – osoby niepełnosprawne.

Na koniec roku sporządzony został załącznik nr 5 MPiPS zawierający strukturę bezrobotnych zamieszkałych na wsi według czasu pozostawania bez pracy, wieku, poziomu wykształcenia i stażu pracy. Ponadto załącznik nr 4 MPiPS: Poradnictwo zawodowe i informacja zawodowa, pomoc w aktywnym poszukiwaniu pracy, szkolenie bezrobotnych i poszukujących pracy, staż i przygotowanie zawodowe dorosłych oraz załącznik nr 6 MPiPS dotyczący aktywnych programów rynku pracy.

III. Rejestracja i obsługa osób bezrobotnych

W przeciągu całego 2015 roku zarejestrowano łącznie **3675** osób bezrobotnych, zaś wyłączono z ewidencji **4064** osób - w ujęciu narastającym.

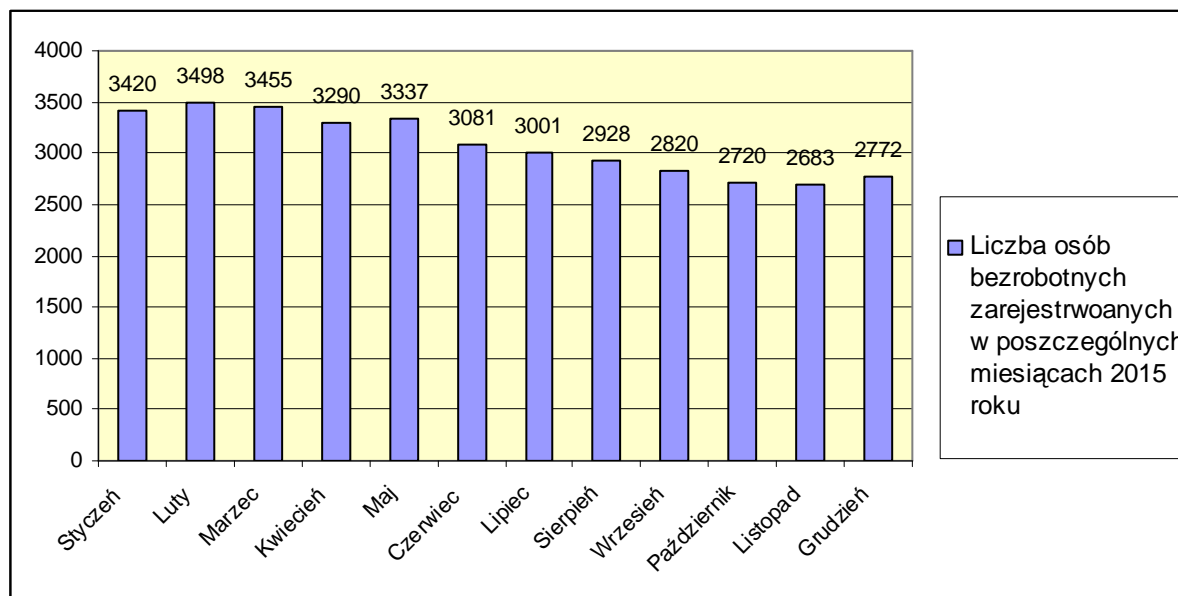
Każda osoba przed zarejestrowaniem przedkłada pracownikowi PUP dowód osobisty, świadectwo ukończenia szkoły, a jeżeli przed dniem rejestracji pracowała - dodatkowo świadectwa pracy, lub inne dokumenty potwierdzające zatrudnienie oraz posiadane kwalifikacje. Osoby rejestrujące się składają oświadczenie do ubezpieczenia zdrowotnego oraz o prawidłowości przekazanych danych oraz o zapoznaniu się z warunkami zachowania statusu.

Każdej osobie zarejestrowanej wręczano decyzję o przyznaniu statusu osoby bezrobotnej, informację o prawach i obowiązkach oraz formach pomocy, wydruk danych z karty rejestracyjnej oraz kopię oświadczenia. W aktach każdej osoby znajduje się wydruk danych z karty rejestracyjnej, informacja dla osób rejestrujących się, oświadczenia, decyzja o przyznaniu statusu osoby bezrobotnej, a w przypadku nabycia prawa do zasiłku - kopie dokumentów, z których to prawo wynikło. Osoby wyrejestrowane otrzymywały decyzję o utracie statusu osoby bezrobotnej oraz, jeżeli pobierały zasiłek – zaświadczenie o okresie jego pobierania.

W 2015 roku wydano **1134** zaświadczeń o zarejestrowaniu się oraz **77** zaświadczeń dotyczących podleganiu ubezpieczeniu zdrowotnemu. Ponadto udzielono odpowiedzi na **80** wniosków o udostępnienie danych ze zbioru danych osobowych osób bezrobotnych i poszukujących pracy.

W ciągu 7 dni od dnia rejestracji generowane były także zgłoszenia bezrobotnych do ubezpieczenia zdrowotnego, społecznego, zgłaszania członków rodziny oraz zmiany danych identyfikacyjnych ubezpieczonego.

Wykres Nr 6. Zmiany liczby osób bezrobotnych zarejestrowanych w Powiatowym Urzędzie Pracy w Rykach w okresie styczeń - grudzień 2015 r.



Na koniec **stycznia 2015 r.** zarejestrowanych było **3420** osób, natomiast na koniec **grudnia 2015 r.** – **2772** osób. Liczba bezrobotnych zmniejszyła się w tym okresie o **648** osoby, czyli o **18,9%**.

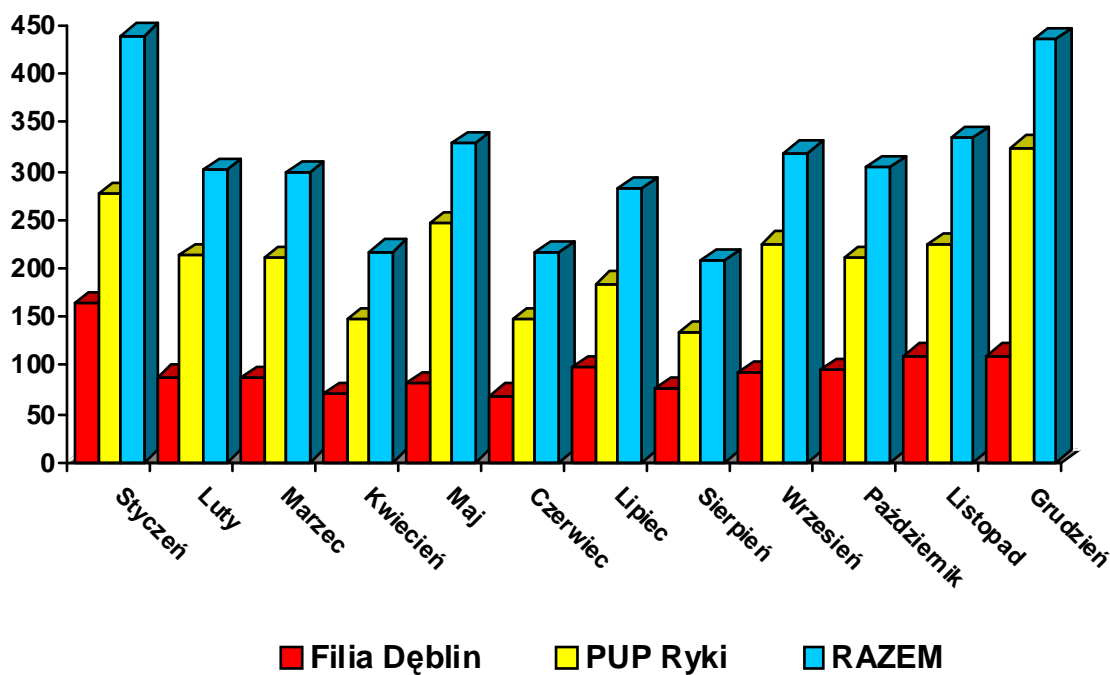
Tabela Nr 4. Liczba osób rejestrujących się w kolejnych miesiącach 2015 r.

	razem	I	II	III	IV	V	VI	VII	VIII	IX	X	XI	XII
PUP Ryki	2534	275	212	211	147	245	146	184	133	225	209	223	324
Filia Dęblin	1141	164	88	87	70	82	69	98	75	93	95	110	110
Razem	3675	439	300	298	217	327	215	282	208	318	304	333	434

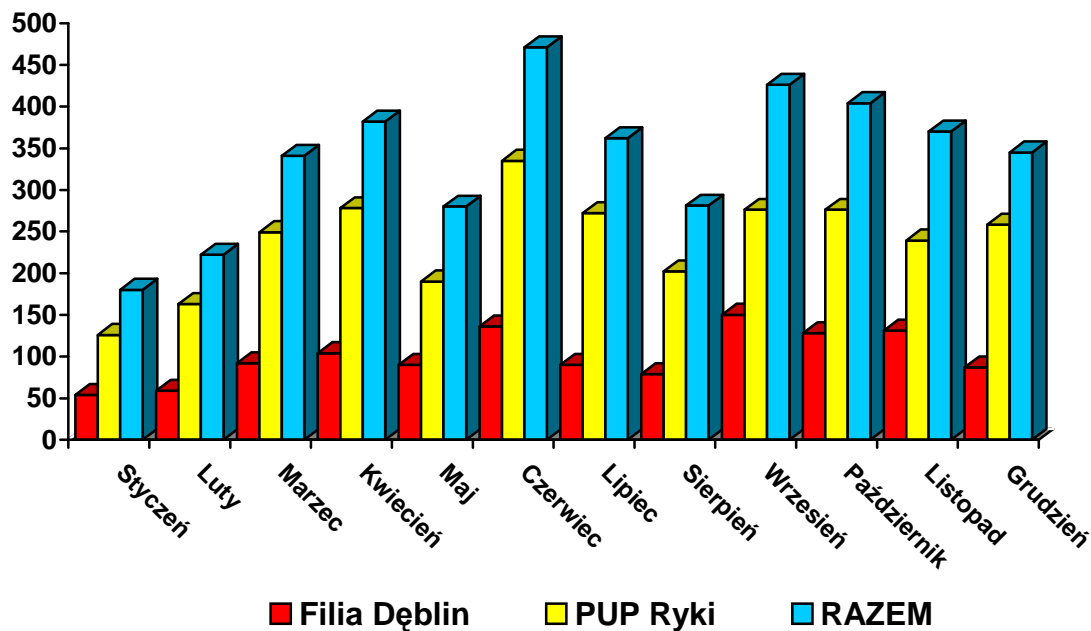
Tabela Nr 5. Liczba bezrobotnych wyłączonych z ewidencji w kolejnych miesiącach 2015 r.

	razem	I	II	III	IV	V	VI	VII	VIII	IX	X	XI	XII
PUP Ryki	2864	126	163	249	278	190	335	272	202	276	276	239	258
Filia Dęblin	1200	54	59	92	104	90	136	90	79	150	128	131	87
Razem	4064	180	222	341	382	280	471	362	281	426	404	370	345

Wykres Nr 7. Liczba osób rejestrujących się w kolejnych miesiącach 2015 r.



Wykres Nr 8. Liczba bezrobotnych wyłączonych z ewidencji w kolejnych miesiącach 2014r.



IV. Działania na rzecz aktywizacji zawodowej osób bezrobotnych

1. Usługi rynku pracy

Podstawowymi usługami rynku pracy są:

- 1.1. Pośrednictwo pracy;
- 1.2. Poradnictwo zawodowe;
- 1.3. Organizacja szkoleń;

1.1. Pośrednictwo pracy

Pośrednictwo pracy polega w szczególności na:

- 1) udzielaniu pomocy bezrobotnym i poszukującym pracy w uzyskaniu odpowiedniego zatrudnienia oraz pracodawcom w pozyskaniu pracowników o poszukiwanych kwalifikacjach zawodowych;
- 2) pozyskiwaniu ofert pracy;
- 3) upowszechnianiu ofert pracy, w tym przez przekazywanie ofert pracy do internetowej bazy ofert pracy udostępnianej przez ministra właściwego do spraw pracy;
- 4) udzielaniu pracodawcom informacji o kandydatach do pracy, w związku ze zgłoszoną ofertą pracy;
- 5) informowaniu bezrobotnych i poszukujących pracy oraz pracodawców o aktualnej sytuacji i przewidywanych zmianach na lokalnym rynku pracy;
- 6) inicjowaniu i organizowaniu kontaktów bezrobotnych i poszukujących pracy z pracodawcami;
- 7) współdziałaniu Powiatowych Urzędów Pracy w zakresie wymiany informacji o możliwościach uzyskania zatrudnienia i szkolenia na terenie ich działania;
- 8) informowaniu bezrobotnych o przysługujących im prawach i obowiązkach.

Pośrednictwo pracy jest prowadzone nieodpłatnie, zgodnie z zasadami:

- 1) dostępności dla poszukujących pracy oraz dla pracodawców;
- 2) dobrowolności - oznaczającej wolne od przymusu korzystanie z usług pośrednictwa pracy;
- 3) równości - oznaczającej obowiązek udzielania wszystkim bezrobotnym i poszukującym pracy pomocy w znalezieniu zatrudnienia, lub innej pracy zarobkowej bez względu na płeć, wiek, niepełnosprawność, rasę, religię, narodowość, przekonania polityczne, przynależność związkową, pochodzenie etniczne, wyznanie lub orientację seksualną;
- 4) jawności - oznaczającej, że każde wolne miejsce pracy zgłoszone do urzędu pracy jest podawane do wiadomości bezrobotnym i poszukującym pracy.

Ustalanie profilu bezrobotnego

Powiatowy Urząd Pracy, udzielając bezrobotnemu pomocy, niezwłocznie po rejestracji ustala bezrobotnemu jego profil pomocy. Każdy z trzech profili odpowiada potrzebom bezrobotnego w zakresie form pomocy oferowanych przez urząd. Przy ustalaniu profilu urząd dokonuje analizy bezrobotnego ze względu na jego oddalenie od rynku pracy oraz uwzględnia gotowość do wejścia bądź powrotu na niego.

Rodzaje profili:

1. Profil pomocy I – pośrednictwo pracy, a także w uzasadnionych przypadkach poradnictwo zawodowe lub takie formy pomocy, jak: szkolenia, finansowanie kosztów egzaminów i licencji, zwrot kosztów przejazdu i zakwaterowania, jednorazowe środki na podjęcie działalności gospodarczej, świadczenie aktywizacyjne, pożyczka na podjęcie działalności gospodarczej, bony;
2. Profil pomocy II – usługi i instrumenty rynku pracy, działania aktywizacyjne zlecone przez urząd pracy oraz inne formy pomocy z wyłączeniem Programu Aktywizacja i Integracja;
3. Profil pomocy III- Program Aktywizacja i Integracja, działania aktywizacyjne zlecone przez urząd pracy, programy specjalne, skierowane do zatrudnienia wspieranego u pracodawcy lub podjęcia pracy w spółdzielni socjalnej zakładanej przez osoby prawne oraz w uzasadnionych przypadkach poradnictwo zawodowe.

Tabela Nr 6. Liczba osób z poszczególnym profilem pomocy.

Wyszczególnienie		Liczba osób z ustalonym profilem pomocy na dzień 31.12.2015 r.
OGÓŁEM		2753
Z tego:	Profil I	69
	Profil II	2070
	Profil III	614

Nie później niż w terminie 60 dni od dnia określenia profilu pomocy Powiatowy Urząd Pracy wspólnie z bezrobotnym ustala jego Indywidualny Plan Działania. Indywidualny Plan Działania (IPD) określa w szczególności:

- działania możliwe do zastosowania przez urząd pracy w ramach pomocy określonej w ustawie;
- działania planowane do samodzielnej realizacji w celu poszukiwania pracy;
- planowane terminy realizacji poszczególnych działań;
- formy, planowaną liczbę i terminy kontaktów z doradcą zawodowym lub innym pracownikiem urzędu pracy;
- termin i warunki zakończenia realizacji Indywidualnego Planu Działania.

Indywidualny plan działania może być modyfikowany stosownie do zmieniającej się sytuacji bezrobotnego lub poszukującego pracy.

Na dzień 31.12.2015 Indywidualny Plan Działania realizowało **3034** osób, w tym 1456 kobiet.

EURES

Eures jest siecią współpracy publicznych służb zatrudnienia i ich partnerów na rynku pracy, wspierającą mobilność w dziedzinie zatrudnienia na poziomie międzynarodowym, w krajach Europejskiego Obszaru Gospodarczego czyli w krajach Unii Europejskiej oraz Norwegii, Islandii, Liechtensteinie, a także w Szwajcarii. EURES realizuje działania obejmujące w szczególności pośrednictwo pracy wraz z doradztwem w zakresie mobilności na rynku pracy.

Głównym celem EURES jest:

- pomoc poszukującym pracy i pracodawcom w poruszaniu się na europejskim rynku pracy
- prowadzenie międzynarodowego pośrednictwa pracy
- informowanie o warunkach życia i pracy w EOG

Sieć EURES wspiera specjalny portal internetowy Komisji Europejskiej www.eures.europa.eu który jest źródłem wiedzy na temat informacji o ofertach pracy i możliwościach nauki w EOG jak również krajowy portal EURES www.eures.praca.gov.pl który jest przeznaczony dla osób zainteresowanych pracą za granicą a także dla pracodawców zainteresowanych zatrudnieniem pracowników z EOG.

W roku 2015 w dyspozycji Powiatowego Urzędu Pracy w Rykach pozostawało **664** ofert pracy w ramach sieci EURES. W celu promocji usług oraz szerszego rozpowszechnienia ofert pracy w ramach sieci EURES w Powiatowym Urzędzie Pracy w Rykach udzielono informacji **567** osobom bezrobotnym i poszukującym pracy, ponadto na zorganizowanych targach pracy informowano o usługach EURES.

W Powiatowym Urzędzie Pracy w Rykach oraz Filii w Dęblinie łącznie zarejestrowano **688** oświadczeń o zamiarze powierzenia wykonywania pracy cudzoziemcowi obywatelowi Republiki Armenii, Republiki Białorusi, Republiki Gruzji, Republiki Mołdawii, Federacji Rosyjskiej lub Ukrainy oraz wydano **16** informacji starosty na temat możliwości zaspokojenia potrzeb kadrowych podmiotu powierzającego wykonanie pracy cudzoziemcowi w oparciu o rejestry bezrobotnych i poszukujących pracy.

W roku 2015 wolne miejsca pracy można było zgłaszać:

- osobiście w siedzibie PUP Ryki lub Filii w Dęblinie (pośrednictwo pracy);
- faksem pod numerami 81 865-20-61 lub 81 883-02-26;
- pocztą elektroniczną na adres lury@praca.gov.pl
- pocztą tradycyjną na adres PUP Ryki lub Filii w Dęblinie.

W 2015 r. Powiatowy Urząd Pracy w Rykach posiadał **2230** ofert pracy, w tym Filia Dęblin - **425**. Wśród tych ofert zgłoszono: **617** ofert pracy subsydiowanej, **1613** ofert pracy niesubsydiowanej, w tym **269** ofert pracy sezonowej. Oferty pracy subsydiowanej obejmowały następujące instrumenty rynku pracy:

- staże – **445**,
- doposażenie lub wyposażenie stanowiska pracy – **81**,
- prace interwencyjne – **35**,
- roboty publiczne – **35**,
- prace społecznie użyteczne – **16**,
- dofinansowanie do wynagrodzenia osoby powyżej 50 roku życia – **2**,
- bon zatrudnieniowy - **3**.

Najczęściej zgłaszane lub pozyskane oferty pracy występowały w zawodach:

Powiatowy Urząd Pracy w Rykach:

- sprzedawca,
- kasjer,
- magazynier,
- ślusarz,
- spawacz,
- cukiernik,
- mechanik pojazdów samochodowych,
- kucharz – kelner,
- kierowca samochodu ciężarowego,
- robotnik pomocniczy w przemyśle przetwórczym,
- stolarz meblowy,
- cukiernik,
- pakowacz.

Filia w Dęblinie:

- sprzedawca,
- kierowca kat. C+E,
- pomoc kuchenna
- szwaczka.

Oferty pracy udostępniano bezrobotnym na tablicy ogłoszeń Urzędu, na stronie internetowej: www.pupryki.pl, wysyłało do prasy lokalnej, jednostek samorządu terytorialnego, Gminnych Centrów Informacji oraz udostępniano na stronie www.psz.praca.gov.pl.

W 2015 r. wydano **2195** skierowań do pracy, w tym **1502** na prace niesubsydiowane i sezonowe oraz **693** na prace subsydiowane. W ramach prac subsydiowanych wydano: **146** skierowań do pracy na roboty publiczne, **187** skierowania na prace interwencyjne, **355** skierowań do pracy na doposażenie lub wyposażenie stanowiska pracy, **2** skierowania na bon zatrudnieniowy, **2** skierowania w ramach dofinansowania wynagrodzenia powyżej 50 roku życia oraz **1** skierowanie dla osoby niepełnosprawnej.

W uzgodnieniu z pracodawcami organizowane były giełdy pracy, t.j.: bezpośrednie spotkania pracodawców z większą grupą bezrobotnych. W roku 2015 łącznie zorganizowano **11** giełd pracy, w których uczestniczyły **500 osób**. Ponadto zorganizowano „Targi edukacji i pracy”, w których uczestniczyło **29** pracodawców.

Pozyskiwanie pracodawców do współpracy odbywało się w formie wizyt pośredników pracy w siedzibach pracodawców oraz poprzez kontakty telefoniczne z pracodawcami.

1.2. Poradnictwo zawodowe

Zgodnie z *ustawą o promocji zatrudnienia i instytucjach rynku pracy* pomoc doradcza polega na udzielaniu szeroko rozumianej pomocy osobom bezrobotnym i poszukującym pracy w wyborze odpowiedniego zawodu, miejsca pracy oraz w planowaniu rozwoju kariery zawodowej, a także na przygotowaniu do lepszego radzenia sobie w poszukiwaniu i podejmowaniu pracy. W szczególności poradnictwo zawodowe opiera się na udzielaniu informacji o zawodach, rynku pracy, możliwościach szkolenia i kształcenia, umiejętnościach niezbędnych przy aktywnym poszukiwaniu pracy i samozatrudnieniu. Pomoc może być udzielana także pracodawcom. Polega ona przede wszystkim na wspomaganie w doborze

kandydatów do pracy spośród bezrobotnych i poszukujących pracy oraz wspieraniu rozwoju zawodowego pracodawcy i pracowników w ramach porad zawodowych

Poradnictwo kieruje się zasadami: dostępności, dobrowolności, równości oraz swobody wyboru zawodu i miejsca zatrudnienia, bezpłatności, poufności i ochrony danych osobowych.

Poradnictwo zawodowe jest świadczone w formie indywidualnej lub grupowej.

a) Poradnictwo indywidualne

W roku 2015 odbyło się 763 porad z których skorzystało 731 osób. W ramach porady przeprowadzonej w formie indywidualnej odnotowano 1056 wizyt.

Porady indywidualne dotyczyły problemów z przystosowaniem zawodowym, problemów z pisaniem dokumentów aplikacyjnych. Część porad dotyczyła pomocy w zakresie doboru szkolenia i przekwalifikowania. Osoby młode zgłaszały się w celu uzyskania porady przy wyborze zawodu.

b) Poradnictwo grupowe

Poradnictwo grupowe polega na grupowej pomocy klientom Urzędu w uzyskaniu adekwatnej oceny siebie, swojej sytuacji na rynku pracy, zapoznaniu z metodami i technikami poszukiwania pracy oraz w podejmowaniu decyzji ukierunkowujących na skuteczne znalezienie zatrudnienia.

Porady grupowe prowadzone były metodą warsztatową. Szczególnym zainteresowaniem wśród uczestników cieszyły się ćwiczenia z zakresu komunikacji interpersonalnej, autoprezentacji. W 2015 r. udzielono porad grupowych **267** osobom / **33** grupy. Porady grupowe obejmowały następujące problemy: sytuacja na rynku pracy i jej przewidywany rozwój, wymagania zawodowe – oczekiwania pracodawców, możliwości kształcenia, ocena kwalifikacji i ewentualnego doświadczenia zawodowego a ponadto samoocenę bezrobotnych, czyli analizę ich mocnych i słabych stron. Po poradach grupowych 46 osób podjęło pracę.

W ramach poradnictwa grupowego odbywały się **szkolenia z zakresu umiejętności poszukiwania pracy**. Łącznie w 2015 roku organizowano **8** szkoleń „Szukam Pracy”, w których uczestniczyło **84** osoby. Szkolenia przeznaczone były dla osób bezrobotnych i poszukujących pracy i miały przygotować uczestników do intensywnego i efektywnego poszukiwania zatrudnienia tak, aby po zakończeniu zajęć byli w stanie:

1. Określić i zanalizować rynek pracy.
2. Określić i porównać swoje mocne strony z możliwościami oferowanymi przez rynek pracy.
3. Zastosować różnorodne techniki poszukiwania pracy, takie jak:

- napisanie życiorysu i listu motywacyjnego,
- przeprowadzenie rozmowy kwalifikacyjnej z pracodawcą,
- wykorzystanie telefonu podczas poszukiwania pracy,
- budowanie i wykorzystywanie siatki kontaktów.

4. Udoskonalic swoje umiejętności podejmowania decyzji i realizować je.

Efektami szkoleń „Szukam Pracy” była zmiana sposobu myślenia przez każdego uczestnika zarówno o sobie w różnych aspektach życia, jak i o swojej sytuacji życiowej.

Każde szkolenie trwało trzy tygodnie. Przez pierwsze dwa tygodnie odbywały się sesje szkoleniowe (10 kolejnych dni roboczych).

Trzeci tydzień przeznaczony był na aktywne poszukiwanie pracy przez uczestników i wypróbowanie przez nich w praktyce nowych zachowań, metod i technik poznanych podczas szkolenia. Był to również czas na wspólne spotkania z doradcą zawodowym i innymi członkami szkolenia.

W programie szkoleń „Szukam Pracy” w Klubie Pracy wykorzystywano różne metody szkoleniowe: wykłady, dyskusje, burze mózgów, odgrywanie scenek itp. Istotną część zajęć stanowiły ćwiczenia indywidualne, w parach lub w małych grupkach.

Po zakończeniu szkolenia „Szukam Pracy” – 11 osób podjęło zatrudnienie. Efektywność zatrudnieniowa szkoleń z zakresu umiejętności poszukiwania pracy wyniosła 13,1%.

c) Informacja zawodowa

Indywidualna i grupowa informacja zawodowa jest formą pomocy klientom urzędu, mającą na celu przekazanie niezbędnej wiedzy do podejmowania decyzji zawodowych związanych z przygotowaniem do pracy, wyboru lub zmiany zawodu. Tematyka udzielanych informacji zawodowych była różnorodna i dotyczyła najczęściej:

- warunków korzystania z instrumentów i usług rynku pracy,
- możliwości szkolenia ze środków Funduszu Pracy oraz EFS,
- pomocy w redagowaniu dokumentów aplikacyjnych wymaganych przy zatrudnieniu,
- informacji dotyczących: prawa pracy, kierunków szkolenia, ofert szkoleniowych i charakterystyki lokalnego rynku pracy,
- usług EURES,
- praw i obowiązków osób zarejestrowanych.

Liczba udzielonych informacji zawodowych:

- indywidualnych – **1138** osób,
- zorganizowanych grup – **7**, w których uczestniczyło **55** osób.

W 2015 roku odbyły się spotkania doradców klienta - doradców zawodowych:

- z młodzieżą klas maturalnych w:
 - Zespole Szkół Nr 2 w Rykach im. Leona Wyczółkowskiego (185 osób),
 - Zespole Szkół Nr 1 w Rykach im. Władysława Korżyka (139 osób),
 - Liceum Ogólnokształcącym im. Marii Skłodowskiej - Curie w Rykach (ok. 40 osób),
 - Zespole Szkół Zawodowych Nr 2 im. Marii Dąbrowskiej w Dęblinie (137 osób),
- z młodzieżą klas gimnazjalnych w:
 - Zespole Szkół Ogólnokształcących Nr 2 w Rykach im. Jana Pawła II (ok. 30 osób),
 - Zespole Szkół Nr 4 w Dęblinie im. Bohaterów Lotnictwa Polskie (ok. 15 osób),
- z uczestnikami Warsztatów Terapii Zajęciowej w Rykach (60 osób).

28 kwietnia 2015 r. w Zespole Szkół Zawodowych nr 2 im. Leona Wyczółkowskiego w Rykach odbyły się **V Powiatowe Targi Edukacji i Pracy**. Organizatorami przedsięwzięcia było Starostwo Powiatowe w Rykach i Powiatowy Urząd Pracy w Rykach. Głównym celem Targów było przedstawienie oferty edukacyjnej, ofert lokalnego i krajowego rynku pracy oraz wymagań, jakie pracodawcy stawiają potencjalnym pracownikom. W tegorocznych Targach Edukacji i Pracy wzięło udział 41 wystawców, w tym 9 szkół ponadgimnazjalnych, 1 szkoła policealna, 2 uczelnie wyższe oraz 29 pracodawców. Wydano 56 skierowań na targi pracy.

Powiatowe Targi Edukacji i Pracy to przedsięwzięcie skierowane do młodzieży, głównie klas trzecich gimnazjum i ostatnich klas szkół ponadgimnazjalnych, jak również do osób bezrobotnych i poszukujących pracy oraz wszystkich zainteresowanych odnalezieniem nowych ścieżek kariery zawodowej. Głównym celem Targów jest przedstawienie oferty edukacyjnej, ofert lokalnego i krajowego rynku pracy oraz wymagań, jakie pracodawcy stawiają potencjalnym pracownikom.

W tegorocznych targach poszukujący pracy mogli skorzystać z oferty prawie 40 wolnych miejsc pracy od lokalnych pracodawców, oraz ponad 100 ofert pracy EURES, które udostępnił pracownicy Wojewódzkiego Urzędu Pracy w Lublinie. Oferowano głównie

miejsca pracy dla pracowników wykwalifikowanych w zakresie usług rzemieślniczych, jak: spawacz, lutowacz, mechanik, również w zakresie gastronomi m.in. kucharz, kelner, pomoc kuchenna oraz wiele innych. Można również było pozyskać szczegółowe informacje związane z procesem rekrutacji w szeregi Sił Zbrojnych, zapoznać się z wymaganiami stawianymi kandydatom na żołnierzy.

Doradcy zawodowi Powiatowego Urzędu Pracy w Rykach i Filii w Dęblinie udzielali porad indywidualnych. Zostały przeprowadzone warsztaty z zakresu: "Rozmowa kwalifikacyjna - jak zrobić dobre wrażenie", których celem było podniesienie wiedzy z zakresu kreowania własnego wizerunku, identyfikowanie obszarów własnej osobowości, postaw, kompetencji. W warsztatach wzięło udział 36 osób.

Ponadto specjaliści z Zakładu Ubezpieczeń Społecznych, Inspektorat w Puławach, Urzędu Skarbowego w Rykach zaprezentowali swój panel wykładowy skierowany do osób rozpoczynających, bądź prowadzących już działalność gospodarczą. Przez pozostały czas trwania Targów specjaliści udzielali porad indywidualnych. W tym panelu wzięło udział 22 osoby.

1.3. Organizacja szkoleń

Zgodnie z art. 2 ust. 1 pkt 37 Ustawy z dnia 20 kwietnia 2004 r. o promocji zatrudnienia i instytucjach rynku pracy szkolenie oznacza pozaszkolne zajęcia mające na celu uzyskanie, uzupełnienie lub doskonalenie umiejętności i kwalifikacji zawodowych lub ogólnych, potrzebnych do wykonywania pracy, w tym umiejętności poszukiwania zatrudnienia.

W roku 2015, zorganizowano 27 szkoleń indywidualnych w zakresie:

- „Prawo jazdy kat. CE” – 8 osób,
- „Operator koparki jednoznaczyniowej z rozszerzeniem na koparkę dwudrogową typu Atlas 1604 KZW TAREX” – 1 osoba,
- „Operator wózka widłowego” – 1 osoba,
- „Operator ładowarki K3” – 1 osoba,
- „Operator obrabiarek sterowanych numerycznie CNC” – 1 osoba,
- „Operator koparko – ładowarki kl. III” – 3 osoby,
- „Dróżnik przejazdowy” – 2 osoby,
- „Spawanie metodą TIG 141” – 2 osoby,
- „Nastawniczy” – 2 osoby,
- „Kwalifikacja wstępna przyspieszona do kat. C” – 2 osoby,

- „Prawo jazdy kat. D” – 1 osoba,
- „Szkolenie okresowe” – 1 osoba,
- „Prawo jazdy kat. C” – 1 osoba,
- „Kurs konstrukcji i szycia od podstaw” – 1 osoba

W ramach bonów szkoleniowych 23 osoby skierowano na szkolenia w tym 10 osób odbyło 2 kierunki szkoleń.

Ponadto zrealizowano 2 szkolenia grupowe dla 20 osób bezrobotnych finansowane ze środków Unii Europejskiej w ramach Regionalnego Programu Operacyjnego Województwa Lubelskiego na lata 2014-2020 w ramach Działania 9.2 z zakresu:

- „Kierowca - operator wózka widłowego z napędem silnikowym” – 10 osób,
- „Spawanie metodą MAG 135” – 10 osób.

Według stanu na koniec 2015 r., po zakończeniu udziału w szkoleniach indywidualnych 21 osób podjęło pracę, zaś 22 osoby po bonach szkoleniowych.

Osoby, które ukończyły szkolenia należały do następujących przedziałów wiekowych: 18-24 lata - 19 osób, 25-29 lat - 13 osób, 30-44 lata - 21 osób oraz w wieku 45 i więcej lat - 10 osób.

Biorąc pod uwagę wykształcenie osób, które ukończyły szkolenia sytuacja przedstawia się następująco:

- 6 osób z wykształceniem wyższym,
- 23 osoby z wykształceniem policealnym i średnim zawodowym,
- 11 osób z wykształceniem średnim ogólnokształcącym,
- 24 osoby z wykształceniem zasadniczym zawodowym,
- 5 osób z wykształceniem gimnazjalnym i poniżej.

Liczba przeszkolonych osób wg miejsca zamieszkania na terenie poszczególnych miast i gmin: Ryki - 33 osoby, Dęblin - 16 osób, Kłoczew - 8 osób, Stężyca - 1 osoba, Nowodwór - 6 osób, Ułęż - 5 osób.

Wysokość stypendium szkoleniowego wynosiło miesięcznie 120% zasiłku, pod warunkiem, że liczba godzin szkolenia wynosiła nie mniej niż 150 godzin miesięcznie, w przypadku niższego miesięcznego wymiaru godzin szkolenia, wysokość stypendium ustalana była proporcjonalnie.

KRAJOWY FUNDUSZ SZKOLENIOWY

Celem utworzenia Krajowego Funduszu Szkoleniowego (KFS) jest pomoc osobom pracującym zagrożonym utratą zatrudnienia z powodu kwalifikacji nieadekwatnych do wymagań stawianych przez lokalny rynek pracy i dynamicznie zmieniającą się gospodarkę. KFS to wydzielona część środków Funduszu Pracy, określona w planie Funduszu Pracy na dany rok budżetowy.

Środki KFS można przeznaczyć na finansowanie działań obejmujących kształcenie ustawiczne pracowników i pracodawcy tj.:

- 1) określenie potrzeb pracodawcy w zakresie kształcenia ustawicznego w związku z ubieganiem się o sfinansowanie tego kształcenia ze środków KFS,
- 2) kursy i studia podyplomowe realizowane z inicjatywy pracodawcy lub za jego zgodą,
- 3) egzaminy umożliwiające uzyskanie dokumentów potwierdzających nabycie umiejętności, kwalifikacji lub uprawnień zawodowych,
- 4) badania lekarskie i psychologiczne wymagane do podjęcia kształcenia lub pracy zawodowej po ukończonym kształceniu,
- 5) ubezpieczenie od następstw nieszczęśliwych wypadków w związku z podjętym kształceniem.

Na wniosek pracodawcy, na podstawie umowy zawartej pomiędzy Powiatowym Urzędem Pracy a pracodawcą, można przeznaczyć środki z KFS na sfinansowanie kosztów kształcenia ustawicznego pracowników i pracodawcy w wysokości:

- 80% kosztów kształcenia ustawicznego, nie więcej jednak niż do wysokości 300% przeciętnego wynagrodzenia w danym roku na jednego uczestnika,
- 100% kosztów kształcenia ustawicznego - jeśli należy do grupy mikro-przedsiębiorców, nie więcej jednak niż do wysokości 300% przeciętnego wynagrodzenia w danym roku na jednego uczestnika.

Środki z KFS przyznane pracodawcy na sfinansowanie kosztów kształcenia ustawicznego stanowią pomoc udzielaną zgodnie z warunkami dopuszczalności pomocy de minimis.

O dofinansowanie kosztów kształcenia ustawicznego mogą wystąpić wszyscy pracodawcy, w rozumieniu przepisów ustawy, którzy zamierzają inwestować w podnoszenie swoich własnych kompetencji lub kompetencji osób pracujących w firmie. Zgodnie z definicją

zawartą w **art. 2 ust. 1 pkt 25** ustawy o promocji zatrudnienia i instytucjach rynku pracy (Dz.U. poz. 667 z późn. zm.) pracodawca to jednostka organizacyjna, chociażby nie posiadała osobowości prawnej, a także osoba fizyczna, jeżeli zatrudnia co najmniej jednego pracownika. Nie jest pracodawcą osoba prowadząca działalność gospodarczą nie zatrudniająca żadnego pracownika.

Środki KFS w roku 2015 przeznaczone zostały na wsparcie kształcenia ustawicznego pracowników i pracodawców w wieku co najmniej 45 lat. W 2015 roku podpisano 12 umów w ramach których 82 pracowników zostało objętych wsparciem oraz 1 pracodawca. Łącznie na Krajowy Fundusz Szkoleniowy przeznaczono **93.796,40 zł.**

2. Instrumenty rynku pracy

Zadaniem instrumentów rynku pracy jest wspieranie podstawowych usług rynku pracy.

Do realizowanych instrumentów rynku pracy w roku 2015 należały:

- 2.1. Środki dla bezrobotnych na podjęcie działalności gospodarczej;
- 2.2. Wyposażenie lub doposażenie stanowisk pracy;
- 2.3. Prace interwencyjne;
- 2.4. Roboty publiczne;
- 2.5. Dofinansowanie wynagrodzenia za zatrudnienie osoby bezrobotnej pow. 50 roku życia
- 2.6. Staż;
- 2.7. Prace społecznie użyteczne;
- 2.8. Dodatek aktywizacyjny;
- 2.9. Program Aktywizacja i Integracja;
- 2.10. Dofinansowanie studiów podyplomowych;
- 2.11. Bon na zasiedlenie;
- 2.12. Bon zatrudnieniowy;
- 2.13. Bon stażowy;
- 2.14. Bon szkoleniowy.

2.1. Środki dla bezrobotnych na rozpoczęcie działalności gospodarczej

W oparciu o art. 46 *ustawy o promocji zatrudnienia i instytucjach rynku pracy* Starosta może przyznać bezrobotnemu jednorazowo środki na podjęcie działalności gospodarczej, w tym na pokrycie kosztów pomocy prawnej, konsultacji i doradztwa związane z podjęciem tej

działalności, w wysokości określonej w umowie, nie wyższej jednak niż 6-krotnej wysokości przeciętnego wynagrodzenia, a w przypadku, gdy działalność jest podejmowana na zasadach określonych dla spółdzielni socjalnych, wysokość przyznanych bezrobotnemu środków nie może przekraczać 4-krotnego przeciętnego wynagrodzenia na jednego członka założyciela spółdzielni oraz 3-krotnego przeciętnego wynagrodzenia na jednego członka przystępującego do spółdzielni socjalnej po jej założeniu.

W roku 2015 Powiatowy Urząd Pracy w Rykach podpisał 57 umów w sprawie przyznania jednorazowych środków na podjęcie działalności gospodarczej z osobami bezrobotnymi, na n/w rodzaje działalności.

Tabela Nr 7. Rodzaje działalności gospodarczej dofinansowane w 2015 r.

Lp.	Rodzaj działalności gospodarczej	POWER	Fundusz Pracy	Razem
1	Produkcja pozostałych mebli		1	1
2	Obróbka metali i nakładanie powłok na metale	1	1	2
3	Produkcja wyrobów tartacznych		1	1
4	Wykonywanie pozostałych robót budowlanych wykończeniowych	2	1	3
5	Wykonywanie pozostałych instalacji budowlanych		1	1
6	Sprzedaż detaliczna prowadzona przez domy sprzedaży wysyłkowej lub Internet		1	1
7	Wykonywanie instalacji wodno-kanalizacyjnych, ciepłych, gazowych i klimatyzacyjnych		2	2
8	Działalność związana z oprogramowaniem		1	1
9	Działalność fizjoterapeutyczna		1	1
10	Działalność w zakresie specjalistycznego projektowania		2	2
11	Obróbka mechaniczna elementów metalowych	1	1	2
12	Konserwacja i naprawa pojazdów samochodowych, z wyłączeniem motocykli	4	3	7
13	Produkcja konstrukcji metalowych i ich części		1	1
14	Wykonywanie instalacji elektrycznych		2	2
15	Introligatorstwo i podobne usługi		1	1
16	Sprzedaż detaliczna dywanów, chodników i innych pokryć podłogowych oraz pokryć ściennych prowadzona w wyspecjalizowanych sklepach		1	1
17	Działalność rachunkowo-księgowa; doradztwo podatkowe		1	1
18	Pozostałe specjalistyczne roboty budowlane, gdzie indziej niesklasyfikowane		1	1
19	Działalność związana z wystawianiem przedstawień artystycznych		1	1
20	Produkcja pozostałych wyrobów, gdzie indziej niesklasyfikowanych		1	1

21	Posadzkarstwo; tapetowanie i oblicowywanie ścian	1	3	4
22	Produkcja gotowych wyrobów tekstylnych		2	2
23	Restauracje i inne stałe placówki gastronomiczne	1	1	2
24	Odzysk surowców z materiałów segregowanych		1	1
25	Działalność usługowa związana z zagospodarowaniem terenów zieleni		1	1
26	Pozostałe pozaszkolne formy edukacji, gdzie indziej niesklasyfikowani	1		1
27	Sprzedaż hurtowa wyrobów metalowych oraz sprzętu i dodatkowego wyposażenia hydraulicznego i grzejnego	1		1
28	Działalność prawnicza	1		1
29	Pozostała działalność w zakresie opieki zdrowotnej, gdzie indziej niesklasyfikowana	1		1
30	Wypożyczanie i dzierżawa pozostałych artykułów użytku osobistego i domowego	1		1
31	Fryzjerstwo i pozostałe zabiegi kosmetyczne	3	1	4
32	Działalność fotograficzna	1		1
33	Naprawa i konserwacja metalowych wyrobów gotowych	1		1
34	Pozostałe sprzątanie		1	1
35	Działalność agencji reklamowych		1	1
36	Sprzedaż detaliczna prowadzona w niewyspecjalizowanych sklepach z przewagą żywności, napojów i wyrobów tytoniowych		1	1
RAZEM		20	37	57

W roku 2015 na realizację umów w sprawie przyznania środków na podjęcie działalności gospodarczej dla osób bezrobotnych wydano **394.492,77 zł** z Funduszu Pracy, **203.121,72 zł** z Rezerwy art. 49, **80.000,00 zł** z Rezerwy do 25 r. ż. , **40.000,00 zł** z Rezerwy powyżej 50 r. ż. oraz **399.969,95 zł** w ramach projektu „**Aktywizacja osób młodych pozostających bez pracy w powiecie ryckim (I)**” współfinansowanego z Europejskiego Funduszu Społecznego. Łącznie w ramach zadania – jednorazowe środki na rozpoczęcie działalności gospodarczej wydatkowano kwotę – **1.117.584,44 zł**.

2.2. Wyposażenie lub doposażenie stanowisk pracy

W oparciu o art. 46 *ustawy o promocji zatrudnienia i instytucjach rynku pracy* Starosta może zrefundować podmiotowi prowadzącemu działalność gospodarczą koszty wyposażenia lub doposażenia stanowiska pracy dla skierowanego bezrobotnego w wysokości określonej w umowie, nie wyższej jednak niż 6-krotnej wysokości przeciętnego wynagrodzenia.

W roku **2015** podpisano **40** umów o wyposażenie lub doposażenie stanowisk pracy dla **48** osób.

Tabela Nr 8. Rodzaje stanowisk pracy dofinansowanych w roku 2015

Lp.	Rodzaj stanowiska pracy	Liczba skierowanych osób		
		RPO	Fundusz Pracy	Razem
1	Grafik komputerowy DTP		1	1
2	Mechanik pojazdów samochodowych		2	2
3	Spawacz		2	2
4	Kierowca/operator wózków jezdniowych		2	2
5	Czyściciel pojazdów		1	1
6	Szwaczka maszynowa	1	4	5
7	Monter instalacji i urządzeń sanitarnych		2	2
8	Ślusarz	1	1	2
9	Dekarz		1	1
10	Operator urządzeń do klejenia elementów odzieży		1	1
11	Kasjer bankowy		1	1
12	Operator maszyn leśnych		1	1
13	Operator maszyn i urządzeń do przetwórstwa tworzyw sztucznych		1	1
14	Kucharz		1	1
15	Stolarz meblowy	1		1
16	Wagowy		1	1
17	Sprzedawca	8		8
18	Prasowaczka ręczna	1		1
19	Specjalista do spraw sprzedaży		1	1
20	Operator maszyn i urządzeń przemysłu spożywczego	2		2
21	Murarz	1		1
22	Kierownik apteki		1	1
23	Projektant mebli	1		1
24	Przedstawiciel handlowy	1		1
25	Magazynier	1		1
26	Pilarz		2	2
27	Piekarz	2		2
28	Malarz – lakiernik konstrukcji i wyrobów metalowych		2	2
RAZEM		20	28	48

W 2015 r. na refundacje wyposażenia lub doposażenia stanowisk pracy dla skierowanych osób bezrobotnych wydano **279.610,00 zł** z Funduszu Pracy, **164.930,90 zł** z Rezerwy art.49, **60.000,00 zł** z Rezerwy do 25 r. ż., **40.000,00 zł** z Rezerwy powyżej 50 r. ż. oraz **399.421,50 zł** w ramach projektu „Aktywność drogą do pracy” współfinansowanego z Funduszy Europejskich w ramach Regionalnego Programu Operacyjnego Województwa Lubelskiego. Łącznie w ramach refundacji wyposażenia lub doposażenia stanowisk pracy wydatkowano kwotę **943.962,40 zł**. Dodatkowo podpisano **1** umowę na refundacje wyposażenia lub doposażenia stanowiska pracy dla skierowanej osoby bezrobotnej - w ramach środków **PFRON** na stanowisko "Operator maszyn i urządzeń przemysłu spożywczego" na które wydatkowano **25.000,00 zł**.

2.3. Prace interwencyjne

Prace interwencyjne wg ustawy o promocji zatrudnienia i instytucjach rynku pracy to „zatrudnienie bezrobotnego przez pracodawcę, które nastąpiło w wyniku umowy zawartej ze starostą i ma na celu wsparcie bezrobotnego”.

W roku 2015 r. na tę formę wsparcia zostało skierowanych **33** osoby (w tym 5 osób przerwało). Na organizację prac interwencyjnych wydatkowano kwotę **116.224,01 zł** z Funduszu Pracy, **27.033,44 zł** z Rezerwy art. 49, **11.753,35 zł** z Rezerwy do 25 r. ż. Łącznie w ramach prac interwencyjnych wydatkowano **155.010,80 zł**.

Tabela Nr 9. Liczba osób skierowanych do pracy w ramach prac interwencyjnych w 2015 r. z podziałem na gminy

Gmina/miasto	Liczba osób skierowanych
Ryki	19
Dęblin	5
Kłoczew	4
Stężycza	0
Nowodwór	2
Ułęż	3
RAZEM	33

Tabela Nr 10. Liczba osób skierowanych do pracy w ramach prac interwencyjnych w 2015 r. z podziałem na wykształcenie

Poziom wykształcenia	Liczba osób skierowanych
Gimnazjalne i niższe	4
Zasadnicze zawodowe	13
Średnie	5
Wyższe	11
RAZEM	33

Największą liczbę skierowanych do prac interwencyjnych stanowiły osoby z wykształceniem zasadniczym zawodowym **13** osób, tj. **39,4%** wszystkich skierowanych. W 2015 roku ze skierowanych 33 osób - 14 osób zakończyło tę formę aktywizacji z tego 9 osób podjęło zatrudnienie (64,29%).

2.4. Roboty publiczne

Roboty publiczne – oznacza to zatrudnienie bezrobotnego w okresie nie dłuższym niż 12 miesięcy przy wykonywaniu prac organizowanych przez powiaty - z wyłączeniem prac organizowanych w urzędach pracy - gminy, organizacje pozarządowe statutowo zajmujące się problematyką ochrony środowiska, kultury, oświaty, kultury fizycznej i turystyki, opieki zdrowotnej, bezrobocia oraz pomocy społecznej, a także spółki wodne i ich związki, jeżeli prace te są finansowane lub dofinansowane ze środków samorządu terytorialnego, budżetu państwa, funduszy celowych, organizacji pozarządowych, spółek wodnych i ich związków

W roku 2015 z tej formy pomocy skorzystało **35** osób (w tym 4 osoby przerwały). Na organizację robót publicznych w roku 2015 wydano **297.670,37 zł** z Funduszu Pracy.

Tabela Nr 11. Liczba osób uczestniczących w robotach publicznych w 2015 r. z podziałem na gminy

Gmina/miasto	Liczba osób skierowanych
Ryki	20
Dęblin	3
Kłoczew	4
Stężyca	2
Nowodwór	4
Ułęż	2
RAZEM	35

Tabela Nr 12. Liczba osób uczestniczących w robotach publicznych w 2015 r. z podziałem na wykształcenie

poziom wykształcenia	Liczba osób skierowanych
gimnazjalne i niższe	16
zasadnicze zawodowe	18
średnie	1
wyższe	0
RAZEM	35

Największą liczbę osób skierowanych na roboty publiczne stanowiły osoby z wykształceniem zasadniczym zawodowym **18** osób, tj. **51,4%** ogółem skierowanych. Po zakończeniu okresu refundacji, **28 osób (90,3%)** skierowanych do pracy w ramach robót publicznych kontynuowały zatrudnienie z **31**, które ukończyły roboty publiczne.

2.5 Dofinansowanie wynagrodzenia za zatrudnienie osoby bezrobotnej powyżej 50 roku życia

Zgodnie z art. 60d ustawy o promocji zatrudnienia i instytucjach rynku pracy Starosta może, na podstawie zawartej umowy, przyznać pracodawcy lub przedsiębiorcy dofinansowanie wynagrodzenia za zatrudnienie skierowanego bezrobotnego, który ukończył 50 rok życia. Dofinansowanie wynagrodzenia przysługuje przez okres 12 miesięcy w przypadku zatrudnienia bezrobotnego, który ukończył 50 lat, a nie ukończył 60 lat. Dofinansowanie przysługuje w kwocie określonej w umowie, nie wyższej niż połowa minimalnego wynagrodzenia za pracę miesięcznie obowiązującego w dniu zawarcia umowy, za każdego zatrudnionego bezrobotnego.

W 2015 roku na tę formę wsparcia skierowano 2 osoby i wydatkowano kwotę 11 933,34 zł.

2.6. Staż

Staż – oznacza „nabywanie przez bezrobotnego umiejętności praktycznych do wykonywania pracy przez wykonywanie zadań w miejscu pracy bez nawiązania stosunku pracy z pracodawcą”.

W 2015 roku na staż skierowano 440 bezrobotnych (w tym 40 w ramach bonów stażowych). Ponadto 2 osoby zostały skierowane do odbycia stażu w ramach środków PFRON. Na realizację wszystkich umów stażowych wydatkowano kwotę o wartości **2 560 689,66 zł**, w tym: **827 352,72 zł** z Funduszu Pracy, **179 736,27 zł** - Rezerwa art. 49, **253 222,02 zł** - Rezerwa do 25 r. ż., **110 323,04 zł** - rezerwa powyżej 50 r. ż., **1.144.868,86 zł** - w ramach projektu „Aktywizacja osób młodych pozostających bez pracy w powiecie ryckim (I)” w ramach Programu Operacyjnego Wiedza Edukacja Rozwój oraz **45.186,75 zł** w ramach projektu „Aktywność drogą do pracy” w ramach Regionalnego Programu Operacyjnego Województwa Lubelskiego.

Tabela Nr 13. Liczba osób skierowanych na staż w 2015 r. z podziałem na gminy

Gmina/miasto	liczba osób skierowanych		
	ogółem	w tym PO WER	w tym RPO WL
Ryki	149	65	3
Dęblin	127	46	6
Kłoczew	71	28	-
Stężycza	36	12	1
Nowodwór	31	17	-
Ułęż	26	12	-
RAZEM	440	180	10

Tabela Nr 14. Liczba osób skierowanych na staż w 2015 r. z podziałem na wykształcenie

poziom wykształcenia	Liczba osób skierowanych		
	ogółem	w tym PO WER	w tym RPO WL
gimnazjalne i niższe	33	14	-
zasadnicze zawodowe	85	26	2
średnie	203	95	6
policealne	24	4	1
wyższe	95	41	1
RAZEM	440	180	10

Największą liczbę odbywających staż stanowiły osoby z wykształceniem średnim **203** osób, tj. **46,2%** ogólnej liczby osób. W 2015 roku z 440 osób skierowanych na staż 334 zostało zatrudnionych (tj. 75,91%).

2.7 Prace społecznie użyteczne

Zgodnie z art. 73a ustawy o promocji zatrudnienia i instytucjach rynku pracy Starosta na wniosek gminy może skierować bezrobotnego bez prawa do zasiłku korzystającego ze świadczeń pomocy społecznej do wykonywania prac społecznie użytecznych w miejscu zamieszkania lub pobytu w wymiarze do 10 godzin w tygodniu. Do wykonywania prac społecznie użytecznych mogą być kierowane również osoby uczestniczące w kontrakcie socjalnym, indywidualnym programie usamodzielnienia, lokalnym programie pomocy społecznej lub indywidualnym programie zatrudnienia socjalnego, jeżeli podjęły uczestnictwo w tych formach w wyniku skierowania Powiatowego Urzędu Pracy.

Wykonywanie tych prac odbywa się na podstawie porozumienia zawartego między Starostą a gminą, na rzecz której prace społecznie użyteczne będą wykonywane. Bezrobotnemu skierowanemu do wykonywania tych prac przysługuje świadczenie w wysokości nie niższej niż 8,10 zł (od dnia 01.06.2014 r.) za każdą godzinę wykonywania prac społecznie użytecznych. Świadczenie nie przysługuje za okres niewykonywania pracy, w tym za okres udokumentowanej niezdolności do pracy.

Starosta refunduje gminie ze środków Funduszu Pracy do 60% minimalnej kwoty świadczenia przysługującemu bezrobotnemu od 01.06.2014 (4,86 zł).

W roku 2015 Urząd Gminy Kłoczew organizował prace społecznie użyteczne dla **5 osób**. Na ten cel PUP Ryki wydatkował kwotę **7.581,60 zł**.

2.8 Dodatek aktywizacyjny

Dodatek aktywizacyjny – oznacza kwotę wypłaconą osobie, która będąc bezrobotnym posiadającym prawo do zasiłku, podjęła samodzielnie lub w wyniku skierowania przez powiatowy urząd pracy zatrudnienie lub inną pracę zarobkową.

W 2015 r. wnioski w sprawie przyznania dodatku aktywizacyjnego złożyło **50 osób z Ryk i 32 osoby z Dębłina**, które podjęły pracę z własnej inicjatywy. Na ten cel wydatkowano kwotę **50.565,10 zł**, z Funduszu Pracy.

2.9 Program Aktywizacja i Integracja

Program Aktywizacja i integracja, to działania w zakresie aktywizacji zawodowej i integracji społecznej osób bezrobotnych realizowane przez powiatowy urząd pracy samodzielnie lub we współpracy z ośrodkiem pomocy społecznej.

Do udziału w Programie Aktywizacja i Integracja kierowane są osoby bezrobotne, dla których został ustalony III profil pomocy, korzystające ze świadczeń pomocy społecznej, w szczególności realizujące kontrakt socjalny, o którym mowa w przepisach o pomocy społecznej.

W roku 2015 zawarto Porozumienie z Gminą Ryki. W ramach Programu Aktywizacja i Integracja skierowano 10 osób, wszystkie osoby ukończyły te formę pomocy. Na ten cel wydatkowano 9 390,80 zł.

2.10 Dofinansowanie studiów podyplomowych

Zgodnie z art. 42a ustawy o promocji zatrudnienia i instytucjach rynku pracy Starosta na wniosek bezrobotnego, może sfinansować z Funduszu Pracy koszty studiów podyplomowych należne organizatorowi studiów, do wysokości 100 %, jednak nie więcej niż 300 % przeciętnego wynagrodzenia. Starosta zawiera z osobą umowę o dofinansowanie studiów podyplomowych, która określa w szczególności prawa i obowiązki stron oraz wysokość i tryb przekazywania środków na pokrycie kosztów studiów podyplomowych w formie bezpośrednich wpłat na konto organizatora tych studiów. Za okres uczestnictwa w tych studiach zgodnie z ich programem przysługuje stypendium w wysokości 20 % zasiłku. W przypadku, gdy bezrobotny w trakcie odbywania studiów podyplomowych podejmie zatrudnienie, inną pracę zarobkową lub działalność gospodarczą, nie zawiesza się dofinansowania kosztów tych studiów ani wypłaty stypendium, do planowanego terminu ich ukończenia.

W 2015 roku z 1 osobą bezrobotną podpisano umowę o dofinansowanie studiów podyplomowych z zakresie:

- "Edukacja wczesnoszkolna i wychowanie przedszkolne"

Na ten cel wydatkowano 2.040,98 zł.

Osoba podjęła zatrudnienie.

WSPARCIE OSÓB MŁODYCH DO 30 ROKU ŻYCIA

2.11 Bon na zasiedlenie

Nowelizacja ustawy o promocji zatrudnienia i instytucjach rynku pracy wprowadziła dodatkowe instrumenty, które są adresowane do osób bezrobotnych do 30 roku życia. Są to m.in. bony na zasiedlenie. Otrzymując bon na zasiedlenie osoba bezrobotna dostaje gwarancję otrzymania środków finansowych, które może przeznaczyć na pokrycie kosztów zamieszkania w związku z podejmowaną pracą lub działalnością gospodarczą jeżeli:

- 1) za ich wykonanie będzie osiągała wynagrodzenie lub przychód w wysokości co najmniej minimalnego wynagrodzenia za pracę brutto miesięcznie oraz z tego tytułu będzie podlegała ubezpieczeniom społecznym;
- 2) odległość od miejsca dotychczasowego zamieszkania do miejscowości, w której bezrobotny zamieszka w związku z podjęciem zatrudnienia, innej pracy zarobkowej lub działalności gospodarczej wynosi co najmniej 80 km lub czas dojazdu do tej miejscowości i powrotu do miejsca dotychczasowego zamieszkania środkami transportu zbiorowego przekracza łącznie co najmniej 3 godziny dziennie;
- 3) będzie pozostawała w zatrudnieniu lub wykonywała inną pracę zarobkową lub będzie prowadziła działalność gospodarczą przez okres co najmniej 6 miesięcy.

Bon na zasiedlenie może zostać przyznany na podstawie umowy zawartej ze starostą po uprzednim złożeniu przez osobę bezrobotną wniosku. Wysokość bonu przeznacza się na pokrycie kosztów zamieszkania nie wyższej jednak niż 200% przeciętnego wynagrodzenia za pracę.

Od stycznia 2015 r. do końca grudnia 2015 r. zostało złożonych 30 wniosków o przyznanie bonu na zasiedlenie. 27 wniosków rozpatrzono pozytywnie. Bon otrzymało **16 mężczyzn i 11 kobiet**. Łącznie wydatkowano na ten cel **122.772,40 zł** z Funduszu Pracy, **45.600,00 zł** z Rezerwy Ministra art. 49, w ramach PO WER – **39.229,76 zł**. Łącznie – **207.602,16 zł**. Po otrzymaniu bonu na zasiedlenie 27 osób podjęło pracę.

2.12 Bon zatrudnieniowy

Bon zatrudnieniowy stanowi dla pracodawców gwarancję refundacji części kosztów wynagrodzenia i składek na ubezpieczenia społeczne w związku z zatrudnieniem osoby bezrobotnej, której powiatowy urząd pracy przyzna przedmiotowy bon. Pracodawca w ramach bonu zatrudnieniowego jest obowiązany do zatrudnienia bezrobotnego przez okres co najmniej

18 miesięcy. Refundacja przyznawana jest na okres 12 miesięcy w wysokości kwoty zasiłku, a pracodawca zobowiązany jest do dalszego zatrudnienia skierowanego bezrobotnego przez okres 6 miesięcy po zakończeniu okresu refundacji.

W 2015 roku bezrobotni złożyli 4 wnioski o przyznanie bonu, 3 wnioski zakończyły się podpisaniem umowy. W ramach bonu zatrudnieniowego 3 kobiety zostały zatrudnione na 18 miesięcy. Na bony zatrudnieniowe wydano łącznie **37.928,37 zł** z Funduszu Pracy.

2.13 Bon stażowy

Bezrobotny, który nie ukończył 30 roku życia może złożyć w Powiatowym Urzędzie Pracy wniosek o przyznanie tzw. **bonu stażowego**. Stanowi on gwarancję, że Urząd skieruje na sześciomiesięczny staż osobę, której bon przyznał, do wybranego przez nią samą pracodawcy (organizatora stażu), o ile zatrudni on bezrobotnego po zakończeniu stażu na okres co najmniej 6 miesięcy na umowę o pracę. Przyznanie bonu stażowego następuje na podstawie Indywidualnego Planu Działania. Realizacja bonu następuje na podstawie umowy zawieranej przez Starostę z pracodawcą. Starosta określa również termin ważności bonu.

W ramach bonu stażowego Starosta finansuje:

- koszty przejazdu do i z miejsca odbywania stażu – w formie ryczałtu, do wysokości 600 zł, wypłacanego bezrobotnemu w miesięcznych transzach w wysokości do 100 zł, łącznie ze stypendium;
- koszty niezbędnych badań lekarskich lub psychologicznych – w formie wpłaty na konto wykonawcy badania.

Pracodawcy, który zatrudni bezrobotnego po zakończeniu stażu przez deklarowany okres 6 miesięcy, Starosta wypłaca premię w wysokości 1513,50 zł. Uwaga: pracodawca prowadzący działalność gospodarczą w rozumieniu prawa konkurencji UE, aby otrzymać premię musi spełniać warunki do objęcia pomocą de minimis.

W 2015 roku do Powiatowego Urzędu Pracy w Rykach złożono 40 wniosków o przyznanie bonu stażowego i skierowano **40 osób** do odbycia stażu w ramach bonu stażowego. Na ten cel wydatkowano kwotę w wysokości **465.955,64 zł** (w tym 57 513,00 zł w ramach premii dla 38 pracodawców) z Funduszu Pracy oraz **52.543,74 zł** z Rezerwy Ministra do 25 roku życia. Łącznie na ten cel wydatkowano **518.499,38 zł**.

2.14 Bon szkoleniowy

Zgodnie z art. 66k o promocji zatrudnienia i instytucjach rynku pracy Starosta, na wniosek bezrobotnego do 30 roku życia może przyznać mu bon szkoleniowy. Stanowi on gwarancję skierowania bezrobotnego na wskazane przez niego szkolenie a także opłacenie kosztów związanych z podjęciem szkolenia. W ramach bonu szkoleniowego finansowane są bezrobotnemu, do wysokości 100% przeciętnego wynagrodzenia obowiązującego w dniu przyznania bonu szkoleniowego, koszty:

- 1) jednego lub kilku szkoleń, w tym kosztów kwalifikacyjnego kursu zawodowego i kursu nadającego uprawnienia zawodowe – w formie wpłaty na konto instytucji szkoleniowej;
- 2) niezbędnych badań lekarskich lub psychologicznych w formie wpłaty na konto wykonawcy badania;
- 3) przejazdu na szkolenia w wysokości:
 - do 150 zł - w przypadku szkolenia trwającego do 150 godzin,
 - od 150 zł 200 zł - w przypadku szkolenia trwającego powyżej 150 godzin;
- 4) zakwaterowania, jeśli zajęcia odbywają się poza miejscem zamieszkania, w wysokości:
 - do 550 zł - w przypadku szkolenia trwającego poniżej 75 godzin,
 - powyżej 550 zł do 1 100 zł - w przypadku szkolenia trwającego od 75 godzin do 150 godzin,
 - powyżej 1 100 zł do 1 500 zł - w przypadku szkolenia trwającego ponad 150 godzin.

W 2015 roku w ramach bonów szkoleniowych 23 osoby skierowano na szkolenia w tym osoby ukończyły szkolenia:

- Kurs prawa jazdy kat. CE – 4 osoby,
- Kurs ADR – 1 osoba,
- Operator koparki jednoznaczyniowej kl. III – 2 osoby
- Spawanie metodą TIG 141 – 1 osoba,
- Dróżnik przejazdowy – 1 osoba,
- Kurs dla kandydatów na maszynistę – 1 osoba,
- Zawodowy, innowacyjny kurs kosmetyczny z elementami wizażu i stylizacji paznokci – 1 osoba,
- Kwalifikacja wstępna przyspieszona do kat. C – 11 osób,
- Prawo jazdy kat C – 1 osoba,
- Operator wózka widłowego – 1 osoba,
- Operator koparki do 0,8 m³ kl. III, operator koparko – ładowarki kl. III – 1 osoba,
- Specjalista ds. pozyskiwania funduszy unijnych – 1 osoba,

- Skuteczny handlowiec – technik sprzedaży – 1 osoba,
- Kurs Watsu 1, Kurs Watsu 2 – 1 osoba.

W ramach bonów szkoleniowych wydano **35.951,21 zł** z Funduszu Pracy, **15.004,00 zł** z Rezerwy art.49, **25.074,73 zł** w ramach Rezerwy do 25 r. ż., w ramach PO WER – **25.898,85 zł**. Łącznie wydatkowano – **101.928,79 zł**.

3. Projekty współfinansowane z Europejskiego Funduszu Społecznego

Powiatowy Urząd Pracy od 01.01.2015 r. do 31.12.2015 r. realizował **projekt „Aktywizacja ludzi młodych pozostających bez pracy w powiecie ryckim (I)** współfinansowany z Europejskiego Funduszu Społecznego w ramach Poddziałania 1.1.2 Programu Operacyjnego Wiedza Edukacja Rozwój. Projekt miał na celu aktywizację 214 osób bezrobotnych zarejestrowanych w PUP w Rykach i Filii w Dęblinie. Projekt skierowany był do osób bezrobotnych poniżej 30 roku życia z naciskiem na osoby długotrwale bezrobotne i osoby o niskich kwalifikacjach. Zgodnie z zasadą równości szans projekt zakładał jednakowy dostęp kobiet, mężczyzn i osób niepełnosprawnych do proponowanych w nim działań.

Wszyscy uczestnicy projektu zostali objęci kompleksowym wsparciem w postaci opracowania Indywidualnego Planu Działania, poradnictwem zawodowym lub pośrednictwem pracy. Uczestnicy projektu mogli skorzystać z instrumentów wsparcia w postaci stażu (180 osób), bonu szkoleniowego (6 osób), szkolenia indywidualnego (3 osoby), bonu na zasiedlenia (5 osób), środków na podjęcie działalności gospodarczej (20 osób). Dodatkowo osoby uczestniczące w szkoleniach i stażu poza miejscem zamieszkania mogły wnioskować o zwrot kosztów dojazdu.

W tym samym czasie Powiatowy Urząd Pracy w Rykach realizował projekt **„Aktywność drogą do pracy”** w ramach Regionalnego Programu Operacyjnego Województwa Lubelskiego na lata 2014-2020 w ramach Działania 9.2. Projekt miał na celu aktywizację 50 osób powyżej 30 roku życia z naciskiem na osoby długotrwale bezrobotne oraz o niskich kwalifikacjach.

Wszyscy uczestnicy projektu zostali objęci kompleksowym wsparciem w postaci opracowania Indywidualnego Planu Działania, pośrednictwem pracy – 30 osób, poradnictwem zawodowym – 20 osób. Uczestnicy projektu mogli skorzystać z instrumentów wsparcia w postaci stażu (10 osób), szkolenia grupowego "Kierowca - operator wózka jezdniowego z napędem silnikowym" (10 osób), szkolenia grupowego "Spawanie metodą MAG 135" (10 osób), skierowania na doposażone stanowisko pracy (20 osób). Dodatkowo osoby uczestniczące w szkoleniach i stażu poza miejscem zamieszkania mogły wnioskować o zwrot kosztów dojazdu.

4. Efektywność usług i instrumentów rynku pracy

Działania finansowane przez Powiatowy Urząd Pracy w Rykach, miały na celu podjęcie zatrudnienia lub samozatrudnienia, przez jak największą liczbę osób, przy zachowaniu zasad racjonalnego gospodarowania środkami publicznymi.

Udział osób które podjęły pracę lub założyły własną działalność gospodarczą w ogólnej liczbie osób objętych wsparciem - określa efektywność zatrudnieniową poszczególnych usług i instrumentów rynku pracy. Koszt poszczególnych usług i instrumentów rynku pracy, w stosunku do liczby osób, które po zakończeniu uczestnictwa w nich podjęły zatrudnienie lub samozatrudnienie - obrazuje efektywność kosztową.

Tabela Nr 15. Efektywność kosztowa i zatrudnieniowa wybranych usług i instrumentów rynku pracy w roku 2015.

Wyszczególnienie	Efektywność zatrudnieniowa [w%]	Efektywność kosztowa [w zł]
Szkolenia	45,65	2.813,35
Środki na rozpoczęcie działalności gospodarczej	100	19.606,74
Wyposażenie lub doposażenie stanowisk pracy	100	19.665,88
Prace interwencyjne	64,29	5.536,10
Roboty publiczne	90,3	9.602,27
Staże (w tym bony stażowe)	75,91	6.401,72
Bon szkoleniowy	95,65	4.431,69
ŚREDNIA	81,69	9.722,54

W roku 2015 spośród wszystkich usług i instrumentów rynku pracy finansowanych przez Powiatowy Urząd Pracy w Rykach, największą efektywnością zatrudnieniową cechowały się środki dla bezrobotnych na podjęcie działalności gospodarczej oraz wyposażenie lub doposażenie stanowisk pracy dla skierowanych osób bezrobotnych (**100%**), najniższą efektywność zatrudnieniową uzyskano w przypadku szkoleń– (45,65%).

Najniższy koszt zatrudnienia 1 osoby bezrobotnej uzyskano w przypadku szkoleń - 2.813,35 zł oraz bonów szkoleniowych, gdzie efektywność kosztowa wyniosła 4.431,69 zł. Największy koszt zatrudnienia 1 osoby bezrobotnej w roku 2015 poniesiono na refundacje wyposażenia lub doposażenia stanowiska pracy skierowanej osoby bezrobotnej, w tym przypadku efektywność kosztowa wyniosła 19.665,88 zł.

Średnio w roku 2015 **81,69%** osób objętych wsparciem w ramach usług i instrumentów rynku pracy podjęło zatrudnienie lub samozatrudnienie. Średni koszt zatrudnienia 1 osoby uczestniczącej w roku 2015 w organizowanych przez Powiatowy Urząd Pracy w Rykach usługach i instrumentach rynku pracy wyniósł **9.722,54 zł**. Dla porównania efektywność kosztowa w 2014 roku wyniosła – 10.869 zł, zaś efektywność zatrudnieniowa - 70,81 %.

V. Wydatki Powiatowego Urzędu Pracy w Rykach w roku 2015

Kwota środków Funduszu Pracy przyznana w 2015 r. na realizację programów na rzecz promocji zatrudnienia, łagodzenia skutków bezrobocia i aktywizacji zawodowej, ustalona zgodnie z Rozporządzeniem Rady Ministrów w sprawie algorytmu ustalania kwot środków Funduszu Pracy na finansowanie zadań w województwie wynosiła 2 729 400,00 zł. Dodatkowo w roku 2015 Powiatowy Urząd Pracy w Rykach otrzymał środki w ramach Krajowego Funduszu Szkoleniowego w kwocie 109 500,00 zł, pozyskał środki z rezerw ministra na realizację w/w zadań w wysokości 1 343 700,00 zł, pozyskał środki w ramach Programu Operacyjnego Wiedza Edukacja Rozwój w kwocie 1 640 800, 00 zł oraz w ramach Regionalnego Programu Operacyjnego Województwa Lubelskiego w kwocie 506 550,00 zł. Łączna kwota wszystkich środków pozyskanych przez Powiatowy Urząd Pracy w Rykach w roku 2015 na realizację w/w zadań wyniosła 6 329 950,00 zł.

Tabela Nr 16. Wydatki Powiatowego Urzędu Pracy w Rykach w roku 2015 na aktywne formy przeciwdziałania bezrobociu

Wyszczególnienie	Kwota wydatków						
	Fundusz Pracy	Rezerwa art. 49	Rezerwa do 25 r. ż	Rezerwa powyżej 50 r. z.	PO WER	RPO WL	Ogółem
Staż	827 352,72	179 736,27	253 222,02	110 323,04	1 144 868,86	45 186,75	2 560 689,66
Szkolenia	57 650,30	11 751,24			11 330,37	48 682,12	129 414,03
Wyposażenie stanowisk pracy	279 610,00	164 930,90	60 000,00	40 000,00		399 421,50	943 962,40
Dotacje na rozpoczęcie działalności gospodarczej	394 492,77	203 121,72	80 000,00	40 000,00	399 969,95		1 117 584,44
Prace interwencyjne	116 224,01	27 033,44	11 753,35				155 010,80
Roboty publiczne	297 670,37						297 670,37
Szkolenia w ramach Klubu Pracy	54 529,65						54 529,65
Prace społecznie użyteczne	7 581,60						7 581,60
Studia podyplomowe	2 040,98						2 040,98
Bon stażowy	465 955,64		52 543,74				518 499,38
Bon zatrudnieniowy	37 928,37						37 928,37
Bon szkoleniowy	35 951,21	15 004,00	25 074,73		25 898,85		101 928,79
Bon na zasiedlenie	122 772,40	45 600,00			39 229,76		207 602,16

KFS	93 796,40						93 796,40
PAI	9 390,80						9 390,80
Badania lekarskie - oferta pracy	60,00						60,00
Dofinansowanie wynagrodzenia za zatrudnione osoby bezrobotne powyżej 50 roku życia	11 993,34						11 993,34
SUMA	2 815 000,56	647 177,57	482 593,84	190 323,04	1 621 297,79	493 290,37	6 249 683,17
						RAZEM	6 249 683,17

Ogółem w roku 2015 Powiatowy Urząd Pracy w Rykach wydatkował na realizację wszystkich aktywnych oraz pasywnych form przeciwdziałania bezrobociu, w tym na realizację projektów współfinansowanych Europejskiego Funduszu Społecznego kwotę **10.230.998,66 zł**, szczegółowy podział pokazuje tabela Nr 17.

Tabela Nr 17. Wydatki Powiatowego Urzędu Pracy w Rykach w roku 2015.

Wyszczególnienie	Kwota wydatków [w zł]
Fundusz Pracy (limit -aktywne formy)	2.711.813,36
Fundusz Pracy (limit – wydatki fakultatywne)	273.502,30
Rezerwa – Bezrobotni w szczególnej sytuacji na rynku pracy	647.177,57
Rezerwa – Bezrobotni do 25 roku życia	482.593,84
Rezerwa – Bezrobotni powyżej 50 roku życia	190.323,04
Zasiłki dla bezrobotnych	3.654.924,09
Dodatki aktywizacyjne	50.565,10
Refundacja składek KRUS	2 .324,00
PO WER „Aktywizacja osób młodych pozostających bez pracy w powiecie ryckim (I)”	1.621.297,79
RPO WL „Aktywność drogą do pracy”	493.290,37
Krajowy Fundusz Szkoleniowy	93.796,40
Program Aktywizacja i Integracja	9.390,80
Łącznie	10.230.998,66

VI. Podsumowanie

Powiatowy Urząd Pracy w Rykach, stawiał sobie za główny cel dążenie do poprawy wskaźnika zatrudnienia w powiecie, wzrost dostępności oferowanych usług i instrumentów rynku pracy oraz aktywizację zawodową jak największej liczby bezrobotnych, przy zachowaniu zasady racjonalnego gospodarowania środkami publicznymi. Ponadto realizując swoje zadania uwzględniła założenia zarówno Krajowego jak i Regionalnego Planu Działań na rzecz Zatrudnienia.

W kontekście sytuacji makroekonomicznej z jaką mieliśmy do czynienia w roku 2015, należy stwierdzić, że cel ten został w znacznej mierze osiągnięty. Świadczy o tym chociażby fakt, iż pomimo wciąż złej koniunktury i małej dynamiki wzrostu gospodarczego, w związku z kryzysem światowym, na koniec 2015 r. odnotowano spadek ogólnej liczby zarejestrowanych osób bezrobotnych w stosunku do grudnia 2014 r. (o 648 osób).

Stopa bezrobocia w Powiecie Ryckim w 2015 roku była niższa niż w roku 2014 i na dzień 31.12.2015 r. wynosiła 12,5% (przy 14,2 % na dzień 31.12.2014 roku). Efekt taki uzyskano w dużej mierze w wyniku podjęcia przez Powiatowy Urząd Pracy w Rykach szeroko zakrojonych działań, zmierzających do podniesienia kwalifikacji i doświadczenia zawodowego osób bezrobotnych - dzięki organizacji szkoleń, a także staży, prac interwencyjnych i robót publicznych jak również form wsparcia dla bezrobotnych do 30 roku życia w postaci bonów szkoleniowych, zatrudnieniowych, stażowych i na zasiedlenie.

W 2015 r. w ramach usług rynku pracy Powiatowy Urząd Pracy w Rykach zorganizował szkolenia łącznie dla **69** osób bezrobotnych oraz zajęcia w ramach Klubu Pracy dla **84** osób. Spośród finansowanych instrumentów rynku pracy, największa liczba osób odbywała staż - **440** (w tym w ramach bonów stażowych - 40), podjęła działalność gospodarczą - **57**. W roku 2015 tutejszy Urząd zrefundował także koszty wyposażenia lub doposażenia stanowisk pracy dla **48** osób bezrobotnych.

Tabela Nr 20. Liczba osób korzystająca z poszczególnych form pomocy.

Wyszczególnienie	Fundusz Pracy	Rezerwa art. 49	Rezerwa 25 r. ż.	Rezerwa powyżej 50 r. ż.	PO WER	RPO WL	Ogółem
staż	105	42	38	25	180	10	400
szkolenia	19	4	-	-	3	20	46
wyposażenie stanowisk pracy	14	9	3	2	-	20	48
dotacje na rozpoczęcie działalności gospodarczej	20	11	4	2	20	-	57
prace interwencyjne	25	6	2	-	-	-	33
roboty publiczne	35	-	-	-	-	-	35
dofinansowanie do wynagrodzenia osoby powyżej 50 roku życia	2	-	-	-	-	-	2
szkolenia w ramach Klubu Pracy	84	-	-	-	-	-	84
prace społecznie użyteczne	5	-	-	-	-	-	5
PAI	10	-	-	-	-	-	10
studia podyplomowe	1	-	-	-	-	-	1
bon stażowy	32	-	8	-	-	-	40
bon zatrudnieniowy	3	-	-	-	-	-	3
bon szkoleniowy	8	3	6	-	6	-	23
bon na zasiedlenie	16	-	6	-	5	-	27
KFS	83	-	-	-	-	-	83
refundacja składek KRUS	3	-	-	-	-	-	3

Oprócz wspierania zatrudnienia i poprawy jakości potencjału ludzkiego Powiatowy Urząd Pracy w Rykach kładł duży nacisk na wspieranie samozatrudnienia osób bezrobotnych. W 2015 r. podpisano umowy w sprawie przyznania bezrobotnym jednorazowych środków na podjęcie działalności gospodarczej z **57** osobami. Ten instrument rynku pracy cieszy się bardzo dużym zainteresowaniem wśród bezrobotnych, jest formą ucieczki przed bezrobociem.

Powiatowy Urząd Pracy w Rykach realizował również projekty współfinansowane ze środków Unii Europejskiej w ramach Europejskiego Funduszu Społecznego. W roku 2015 realizowano projekt „**Aktywizacja osób młodych pozostających bez pracy w powiecie ryckim (I)**” w ramach Poddziałania 1.1.2 Programu Operacyjnego Wiedza Edukacja Rozwój, skierowany do osób bezrobotnych do 30 roku życia zarejestrowanych w Powiatowym Urzędzie Pracy w Rykach i Filii w Dęblinie. W 2015 r. w ramach projektu zaktywizowano łącznie **214** osób i wydatkowano kwotę **1 621 297,79 zł**.

Ponadto realizowano projekt „**Aktywność droga do pracy**” w ramach Działania 9.2 Regionalnego Programu Operacyjnego Województwa Lubelskiego skierowany do osób bezrobotnych powyżej 30 roku życia. W ramach projektu zaktywizowano **50** osób i wydatkowano kwotę **493 290,37 zł**.

W roku 2015 Powiatowy Urząd Pracy w Rykach pozyskał dodatkowe środki z **rezerwy ministra** w kwocie **1 343 700,00 zł** na realizację poniższych programów na rzecz promocji zatrudnienia, łagodzenia skutków bezrobocia i aktywizacji zawodowej bezrobotnych:

- w szczególnej sytuacji na rynku pracy określonych w art. 49 ustawy o promocji zatrudnienia i instytucjach rynku pracy – **655 700,00 zł** w tym 42 staże, 4 szkolenia, 9 wyposażeń stanowisk pracy, 11 dotacji, 6 prac interwencyjnych, 3 bony szkoleniowe;
- do 25 roku życia – **488 000,00 zł**, w tym 38 staży, 3 doposażenia stanowiska pracy, 4 dotacje, 2 prace interwencyjne, 8 bonów stażowych, 6 bonów szkoleniowych, 6 bonów na zasiedlenie;
- powyżej 50 roku życia – **200 000,00 zł**, w tym 25 staży, 2 wyposażenia stanowiska pracy, 2 dotacje.

W ramach wyżej wymienionych programów łącznie wsparciem zostało objętych **171** osób.

Powyższe działania przyczyniły się do osiągnięcia zamierzonych celów jakie Urząd Pracy wyznaczył sobie na 2015 rok.